



KRKONOŠE BEZ BARIÉR





KRKONOŠE BEZ BARIÉR

V České republice žije přes 1 000 000 lidí se sníženou pohyblivostí – tělesně postižení, senioři i malé děti. Turistické mapy jim neřeknou nic o povrchu cest a tedy nelze podle nich plánovat túry. Projekt Správy Krkonošského národního parku Krkonoše bez bariér popisuje deset vybraných cest tak, aby lidé s hendikepem předem věděli, jaká je jejich kvalita a povrch.

Mapy tras pro hendikepované k možnému vytištění naleznete na mapovém serveru na www.krnap.cz (vrstva Bez bariér ve skupině Turismus a sport). Informace o přístupnosti chalup jsou uvedeny **na** www.krkonoše.eu v rozbalovací nabídce Pro hendikepované.

V terénu jsou trasy pro hendikepované vyznačeny speciálními turistickými směrovkami. Tyto trasy jsou v některých případech souběžné s pěšími trasami KČT–KRNAP (pásové značení). Nejsnazší trasa má logo vozíčkáře modré, středně obtížné trasy červené a nejobtížnější černé. Trasy pro hendikepované jsou dostupné z oficiálních parkovišť.

HORSKÁ SLUŽBA KRKONOŠE

Kontaktní místo oblasti	telefonní kontakt
Stanice HS Harrachov	481 529 449 602 448 334
Stanice HS Luční bouda	499 736 219 739 205 391
Stanice HS Pec pod Sněžkou	499 896 233 602 448 444
stanice HS Rokytnice nad Jizerou	481 523 781 602 167 470
Stanice HS Strážné	499 434 177 728 470 276
Stanice HS Špindlerův Mlýn	499 433 230 499 433 239 602 448 338

Rychlá záchranná služba:	155
Mezinárodní záchranná služba:	112
GOPR (Horská služba PL):	985
nebo	601 100 300





DESATERO ROZUMNÉHO VOZÍČKÁŘE

- 1.** Při plánování výletu prostudujte mapu a ověřte si stav cest (opravy, sněhová pokrývka) na uvedených informačních centrech.
- 2.** S předstihem získejte informace o předpovědi počasí.
- 3.** Počítejte s tím, že na cestě mohou projíždět i cyklisté, motorová vozidla a lesní technika.
- 4.** Vezměte s sebou zkušený a fyzicky zdatný doprovod.
- 5.** Před výletem informujte přátele o předpokládané trase a časovém harmonogramu výletu.



- 6.** Pamatujte na to, že elektrické vozíky mají výrazně větší spotřebu při jízdě do kopce, než po rovině. Sice vyjedou strmější cestu, ale hůře si poradí s nerovnostmi než vozíky manuální.
- 7.** Uvědomte si, že podzimní mokré listí a kamení je velmi kluzké.
- 8.** Dodržte směr plánované trasy a neuhýbejte z ní.
- 9.** Naučte se zacházet se svým vozíkem, zjistěte si jeho technické možnosti, jak je odolný dešťovým srážkám a naučte se opravit jeho nejčastější závady.
- 10.** Nikdy nepodceňujte hory a nevystavujte nezodpovědným chováním do nebezpečí sebe ani ostatní.



DOPORUČENÉ VYBAVENÍ NA TRASU:

- užívané léky
- kartička s názvem zdravotního omezení, informace o tom, jak pomoci v případě nouze
- nabitý a zapnutý mobilní telefon s uloženými čísly na Horskou službu Krkonoše
- nepromokavé pončo
- deka nebo nánožník, teplé náhradní oblečení
- mapa
- případně fixační pás pro upevnění vozíčkáře do sedadla
- nářadí a materiál na opravu poškozeného vozíku včetně defektu na duši

PŘEDPOVĚĎ POČASÍ:

- výše uvedená telefonní čísla středisek Horské služby Krkonoše
- www.new.meteo.pl
- www.chmi.cz
- www.medardonline.cz

Terénní služba a informační centra Správy KRNAP

Místo	telefon	e-mail
Harrachov	481 529 188	isharrachov@knap.cz
Vrchlabí	499 421 474	his@knap.cz
Špindlerův Mlýn	499 433 228	isspindl@knap.cz
Pec pod Sněžkou	499 896 213	ispec@knap.cz





Z Harrachova podél Mumlavy na Krakonošovu Snídani

HARRACHOV, obtížnost ■

Dobře schůdná asfaltová cesta vede podél říčky Mumlavy s tzv. Obřímí hrnci a 12 m vysokým vodopádem. Cesta je vhodná pro seniory a osoby pohybující se s holemi. Je sjízdná pro kočárky i pro mechanické i elektrické vozíky. Z jakéhokoliv místa na trase se lze vrátit zpět.

Trasa začíná v Harrachově na autobusovém nádraží u centrálního parkoviště a je vedena po modré pěší turistické značce. **Délka trasy v jednom směru je 7 km, převýšení 330 m**, po celé délce je asfalt. Cesta končí na rozcestí Krakonošova Snídane.

Zajímavosti a okolí: horské město Harrachov, skokanské můstky, sklárna a pivovar, doly, lesnicko-myslivecká expozice Správy KRNAP Šindelka, dětské hřiště a dětská trasa Liška (bariérová).

Místa pro občerstvení na trase: Mumlavská bouda se stylovým interiérem, která je přístupná pro vozíčkáře pouze s pomocí personálu – při vstupu do objektu je nutné překonat jeden schod.

Z Horních Míseček na Vrbatovu a Labskou boudu

VÍTKOVICE V KRKONOŠÍCH, obtížnost ■

Tato trasa je poměrně náročná a má velké převýšení. Vede částečně po horské silnici, asphalt je na většině povrchů. Cesta je vhodná pro seniory a osoby pohybující se s holemi. Je sjízdná pro kočárky a je bez větších omezení též pro mechanické i elektrické vozíky. Obsluha parkoviště na Horních Mísečkách může držitelům průkazu ZTP vydat povolení ke vjezdu motorovým vozidlem na Vrbatovu boudu.

Trasa začíná u Jilemnické boudy na Horních Mísečkách. Po Masarykově silnici vyjedete na Vrbatovu boudu. Cíl je na Labské boudě. Cesta je souběžná s červeným, žlutým a modrým turistickým značením. **Délka trasy v jednom směru je 8,2 km, převýšení 430 m.**

Zajímavosti a okolí: hlavní hřeben Krkonoš s arkticko-alpínskou tundrou, výhledy na Krkonoše, mohyla Hanče a Vrbaty, objekty lehkého opevnění z r. 1938

Možné varianty trasy: od rozcestí U Čtyř pánů po žlutě a zeleně značené turistické cestě k prameni Labe. Sjezd 2 km k Labské boudě (šotolinová cesta se zemními svodnicemi, pro vozíčkáře špatně sjízdná).

Místa pro občerstvení a nouzový úkryt na trase: Jilemnická bouda, Vrbatova bouda, Labská bouda (bezbariérová), přístřešek na rozcestí U Čtyř pánů





Z Benecka přes Rovinka na Třídolí

BENECKO, obtížnost ■

Velmi pohodlná cesta téměř bez převýšení vede lesem. Cesta je ideální pro seniory a osoby pohybující se s holemi. Je sjízdná pro kočárky a je bez omezení též pro mechanické i elektrické vozíky.

Cesta začíná na Benecku na parkovišti pod hotelem Kubát. Na Třídolí vede po asfaltovém povrchu. **Délka trasy v jednom směru je 5 km, převýšení je pouze 10 m.** Na rozcestí turistických cest na Rovinkách je občerstvení.

Možné varianty trasy: z rozcestí turistických tras Rovinka je možné dál pokračovat 2 km po žluté značce na Janovu Horu kde se pase stádo huculských koní. Cesta z Rovinek na Janovu Horu je asfaltová, ale posledních 400 m je se štěrkovým povrchem a nerovnostmi. Pro vozíky je tento úsek obtížný.

Zajímavosti a okolí: klidná a nenáročná cesta v lese, možnost návštěvy Horské Farmy Hucul na Janově Hoře, z Třídolí výhledy.

Místa pro občerstvení a nouzový úkryt na trase: Benecko, Rovinka – bezbariérové je pouze venkovní posezení s možností donášky jídla ven.

Ze Špindlerova Mlýna do Labského dolu

ŠPINDLERŮV MLÝN, obtížnost ■

Tato trasa vede přímo po břehu řeky Labe po dně ledovcového údolí. Cesta je vhodná pro seniory a osoby pohybující se s holemi. Je sjízdná pro kočárky i elektrické vozíky a při dobré kondici je vhodná též pro mechanické vozíky.

Začátek trasy najdete ve Špindlerově Mlýně u Bílého mostu. Vhodné je zaparkovat na parkovišti P3 u lanovky na Medvědí. Odtud trasa vede přes most a po pravém břehu Labe k sezónnímu informačnímu srubu Labský důl. Trasa zvaná Buď fit (modrá pěší turistická značka) celá vede po asfaltovém povrchu. **Délka trasy od Bílého mostu v jednom směru je 5,5 km, převýšení je 200 m.** Trasa končí v Labském dole u Pudlavského vodopádu.

Zajímavosti a okolí: stopy po zalednění Krkonoš, morény, kaskády a vodopády

Možné varianty trasy: výchozím bodem může být centrální parkoviště u autobusového nádraží (trasa bude v jednom směru o 1 km delší).

Místa pro občerstvení a nouzový úkryt na trase: město Špindlerův Mlýn, restaurace Myslivna





Ze Špindlerova Mlýna do Dolu Bílého Labe

ŠPINDLERŮV MLÝN, obtížnost ▣

Nepříliš frekventovaná cesta podél Bílého Labe je vhodná pro seniory a osoby pohybující se s holemi. Je sjízdná pro kočárky i pro mechanické a elektrické vozíky.

Začátek trasy najdete ve Špindlerově Mlýně u Bílého mostu. Vhodné je zaparkovat na parkovišti P3 u lanovky na Medvědín. Trasa celá vede po asfaltovém povrchu po břehu Bílého Labe. **Délka trasy v jednom směru je 6 km**, stoupání je táhlé a vyžaduje dobrou kondici, **převýšení je 250 m**. Trasa končí u boudy U Bílého Labe. Zhruba 1 km před koncem trasy je upravené návštěvnické místo zvané U Svozu, kde jsou informační panely s popisem místních zajímavostí, dětské hřiště a veřejné ohniště.

Zajímavosti a okolí: horská řeka Bílé Labe s vodopády a kaskádami, výhledy na okolní svahy Kozích hřbetů

Místa pro občerstvení a nouzový úkryt na trase: město Špindlerův Mlýn, Bouda u Bílého Labe (bariérová, ale je zde terasa), přístřešek U svozu.

Z Mladých Buků přes Dolní Sejfy do Antonínova Údolí

MLADÉ BUKY, obtížnost ■

Nepříliš frekventovaná cesta Antonínovým Údolím končící u přírodní památky Slunečná stráň je **v jednom směru dlouhá 3,9 km a její převýšení je 200 m.**

Cesta je vhodná pro seniory a osoby pohybující se s holemi. Je sjízdná pro kočárky a bez problémů také pro elektrické vozíky, vzhledem ke stálému stoupání je pro osoby na mechanických vozících fyzicky náročnější.

Začátek trasy je v Mladých Bukách na parkovišti u vlakové zastávky. Pak pokračuje po zelené pěší turistické značce, kterou však na první křižovatce opouští do Dolních Sejfů, dále do Antonínova Údolí – kolem hotelu Pod Pralesem a k přírodní památce Slunečná stráň.

Zajímavosti a okolí: přírodní památka Slunečná stráň, brzy na jaře zde kvetou bledule, později vstavače, výhledy na Černou a Světlou horu.

Místa pro občerstvení a nouzový úkryt na trase: Retro park, Hotel pod Pralesem





Ze Špindlerovy boudy na Petrovu boudu

ŠPINDLERŮV MLÝN, obtížnost ■

Trasa vede po hřebeni Krkonoš. Cesta je vhodná pro seniory a osoby pohybující se s holemi. Je sjízdňá pro kočárky a též pro elektrické vozíky. Vzhledem ke stoupání cesty je pro osoby na mechanických vozících trasa fyzicky náročná.

Trasa začíná na parkovišti u Špindlerovy boudy. Držitelé průkazu ZTP mohou požádat u obsluhy závory na konci Špindlerova Mlýna o povolení k vjezdu a parkování u Špindlerovy boudy. Lze využít také autobusové linky Špindlerův Mlýn–Špindlerovka. Cesta, která vede přímo od parkoviště na Petrovu boudu, je kamenitá nevhodná pro vozíčkáře, proto je třeba se vrátit 0,4 km zpět po silnici a odbočit z hlavní silnice vpravo po široké asfaltce. Trasa končí u Petrovy boudy (v roce 2010 uzavřena). **Délka trasy v jednom směru je 3,1 km, převýšení je 200 m.** Tato cesta obsahuje úseky s výrazným klesáním a stoupáním, je částečně souběžná s červenou pěší turistickou značkou. Celá má asfaltový povrch

Zajímavosti a okolí: hlavní hřeben Krkonoš, smrčina rozpadlá imisemi, výhledy na Krkonoše

Místa pro občerstvení a nouzový úkryt na trase: město Špindlerův Mlýn, Špindlerova Bouda

Z Janských Lázní přes Rudolfovo údolí na Hoffmanovy Boudy

JANSKÉ LÁZNĚ, obtížnost ■

Krátká trasa vede kolem města Janské Lázně, vytrvale stoupá, ale je schůdná pro seniory i osoby pohybující se s holemi. Je sjízdná pro kočárky a elektrické vozíky, při dobré kondici jí zvládnou i osoby na mechanických vozících.

Trasa vychází z parkoviště u spodní stanice lanovky na Černou horu. **Délka trasy v jednom směru je 3,6 km, má převýšení je 200 m** a asfaltový povrch v celé délce. Končí na Hoffmannových Boudách.

Zajímavosti a okolí: Janské Lázně se secesní kolonádou, historická kachlová kamna na Hoffmannových boudách, Lázeňská naučná stezka, bezbariérové kino a krytý bazén. Po domluvě s obsluhou lanovky mohou vozíčkáři vyjet lanovkou na vrchol Černé hory.

Možné varianty trasy: na křižovatce nad Rudolfovým údolím lze odbočit po asfaltu vlevo na Zlatou vyhlídku (0,5 km jedna cesta).

Místa pro občerstvení a nouzový úkryt na trase: město Janské Lázně, Hoffmannova bouda (bezbariérová)





Z Peci pod Sněžkou do Obřího dolu

PEC POD SNĚŽKOU, obtížnost ■

Trasa vede po dně ledovcového údolí a končí u kapličky v Obřím dole. Při dobré fyzické kondici je schůdná pro seniory a je sjízdná pro kočárky, je i pro terénní elektrické či mechanické vozíky. Vzhledem ke stoupání je náročnější pro vozíčkáře na mechanickém vozíku.

Tato trasa začíná u hospody Na Peci v Peci pod Sněžkou. **Délka trasy v jednom směru je 3,5 km, převýšení je 280 m.** Cesta je souběžná s modrou pěší turistickou značkou a má asfaltový povrch v celé délce. Některé úseky (nad boudou Betyna) jsou strmé.

Možné varianty: výlet od Hospody na Peci po Malé a Velké Pláni

Zajímavosti a okolí: stopy po zalednění Krkonoš, výhledy na Sněžku a Studniční horu, v kapličce v Obřím dole malá expozice

Místa pro občerstvení a nouzový úkryt na trase: město Pec pod Sněžkou, Lesovna, bouda v Obřím dole (bezbariérová), bouda pod Sněžkou

Z Pomezních Bud ke kostelu sv. Petra a Pavla

MALÁ ÚPA, obtížnost ■

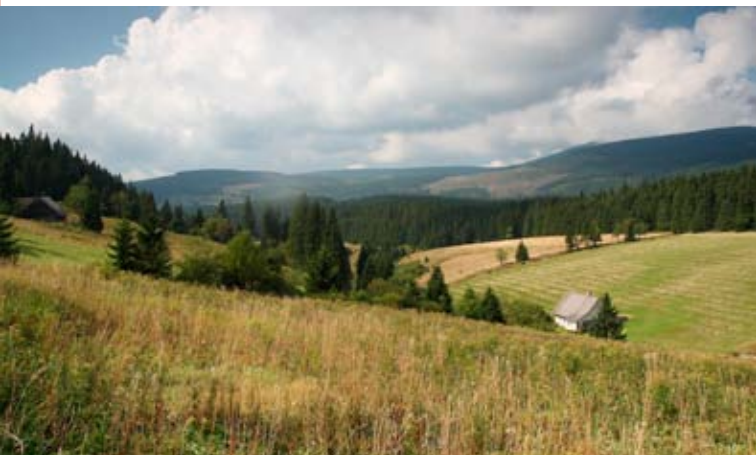
Trasa vhodná pro seniory je sjízdná pro kočárky i pro elektrické vozíky, pro mechanické vozíky jen při dobré kondici vozičkáře.

Trasa začíná na Pomezních Boudách na parkovišti u hraničního přechodu. **Délka trasy v jednom směru je 2,5 km, převýšení je 140 m.** Trasa je jako turistická značena červeně a žlutě, po celé její délce je asfaltový povrch. Končí u kostela svatého Petra a Pavla. Doporučený směr je od parkoviště po červené pěší turistické značce na Nové Domky a ke kostelu, zpět po stejné cestě asi 1 km, za strmým stoupáním na kopci u Moravanky vlevo po asfaltce 0,2 km, pak po žluté značce návrat na Pomezní Boudy. Na trase se pohybují auta, sjezd ke kostelu je strmý.

Možné varianty: sjezd ke kostelu není nutné absolvovat

Zajímavosti a okolí: kostel sv. Petra a Pavla, výhledy na Sněžku, informační centrum s miniexpozicí na Pomezních Boudách

Místa pro občerstvení a nouzový úkryt na trase: Nové Domky, Dolní Malá Úpa





POLSKO

TRASY PRO HENDIKEPOVANÉ

(podrobné informace najdete na www.krkonose.eu)

Od silnice č. 3 k vodopádu Szklarky

Trasa podél horské bystřiny. Od parkoviště na silnici č. 3 k vodopádu a bezbariérové chatě Kochanowka. Délka pouze 0,4 km, převýšení 11 m.

Z horní stanice lanovky na Kopu ke Slezské boudě

Trasa na hřebeni Krkonoš. Lanovkou na Kopu a štěrkovou cestou na bariérový Slezský dům. Délka 1 km, převýšení 25 m.

Ze Sklarské Poreby k zatáčce smrti

Podhorská trasa od autobusového nádraží ve Sklarské Porobě, kolem spodní stanice lanovky na Szrenicu k zatáčce smrti (Zakręt Śmierci). Délka 10 km.

Z Karpacze ke kostelíku Wang

Trasa vedená městem k norskému starobylému kostelu Wang. Strmá stoupání. Délka 6 km.



Ze Sklarské Poreby do Jakuszy

Trasa vede po silnici (Trasa Czeska–E65) až do Jakuszy. Lze ji částečně absolvovat autem. Zajímavosti – vodopád Kamieńczyk, bývalé sklárny. Délka 11 km.

Z Karpacze přes Sciegny do Kowar

Trasa začíná v Kowarské ulici, vede přes westernové městečko Western city, Park miniatur historických památek Dolního Slezska, historické centrum Kowar a zámek Radziwiłłówka. Trasa je náročná. Délka 12 km.

Z Mysłakowic přes Bukowiec do Łomnice Dolne

Trasa vede Údolím zámků a zahrad (Dolina Pałaców i Ogrodów) od Tyrolského domu v Mysłakowicích. Vede kolem mnoha historických památek. Trasa je náročná, vede i polními cestami. Délka 12 km.

Městský okruh Jelení Horou

Jednoduchá trasa vede kolem centra Jelení Hory, začíná u autobusového nádraží, kolem historických památek. Délka 5 km.

Z Cieplice Śląskie Zdroj do Sobieszowa

Trasa vede lázeňskými parky kolem Přírodovědného muzea Krkonošského národního parku (Muzeum Przyrodnicze Karkonoskiego Parku Narodowego KPN).



Vydala Správa Krkonošského národního parku v roce 2010.
Foto: © Kamila Antošová, © Radek Drahný,
© Michal Skalka
Grafická úprava: © digitální tisk LUKY, Trutnov
Vytištěno na recyklovaném papíře.

Projekt je spolufinancován z prostředků ERDF prostřednictvím Euroregionu Glacensis.

112



SOS

150



HASIČI

155



LÉKAŘ

158



POLICIE



602 448 334



(+48) 985 nebo **601 100 300**

HORSKÁ SLUŽBA (CZ) / GOPR (PL)



EVROPSKÁ UNIE
EVROPSKÝ FOND PRO REGIONÁLNÍ ROZVOJ
PŘEKRAČUJEME HRANICE