



CÍRKEVNÍ PAMÁTKY KRKONOŠ

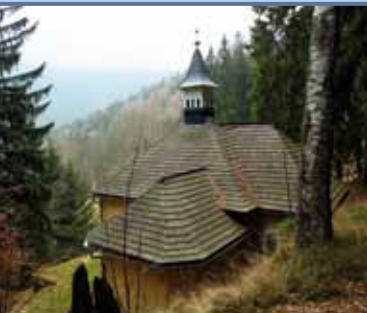


SPRÁVA KRKONOŠSKÉHO NÁRODNÍHO PARKU

www.krnapp.cz



EVROPSKÁ UNIE / UNIA EUROPEJSKA
EVROPSKÝ FOND PRO REGIONÁLNÍ ROZVOJ / EUROPEJSKI FUNDUSZ ROZWOJU REGIONALNEGO
PŘEKRAČUJEME HRANICE / PRZEKRACZAMY GRANICE





Evangelický kostel v Herlíkovicích

Sakrální architektura Krkonoš

Svémi kořeny sahá do samého počátku osídlování našich hor. O její původní podobě však máme pouze mlhavé představy. Většina kostelů a kaplí se původně stavěla ze dřeva a výtvarně i rozměrově bývala velmi skromná. Přesto sem již v pozdním středověku dolehly první ohlasy vysokého umění a například vysocká, štěpanická (dnes bohužel ztracená) či jilemnická Madona jsou toho přesvědčivým důkazem. Zdá se, že husitské války do naší oblasti nezasáhly tak ničivě jako do vnitrozemí, ale duchovní ohlas husitství i zde získal živnou půdu v podobě kališnictví, i když tady nebylo rozšířeno všeobecně. Živé přijetí tu našla luterská reformace (jistě i díky tomu, že část zdejších obyvatel

náležela k německému etniku) a teprve tehdy výrazně převážil počet nekatolíků. V této době se již začínají objevovat první zděné církevní stavby, nicméně ve vysoko položených obcích stále zůstávají výjimkou. V době rekatolizace, jež se zde důsledněji prosazuje až po skončení třicetileté války, se jen zvolna obnovuje systematická duchovní správa a pravidelná farní síť se začíná tvořit až během první poloviny 18. století. Zejména tam, kde majitelé panství dobře hospodařili (například hraběcí rod Harrachů na jilemnickém panství) a kde v důsledku toho přibývalo obyvatel, vyvstala naléhavá potřeba obnovy far a výstavby nových, prostornějších kostelů. Pokud navíc aristokrat či jiný majitel

Anděl v kostele sv. Václava
v Pasekách nad Jizerou



Interiér hřbitovního kostela v Horním Maršově



panství (například jezuité v Žacléři) byl dobře obeznámen s uměním, mohly vyrůst i kostely vysokých uměleckých kvalit s cenným vnitřním vybavením. V horských vsích bylo ovšem nutno respektovat drsné klima a skutečnost, že chudí farníci budou moci na údržbu a vybavení kostela přispívat jen skromnou měrou. Tehdy se rodí prosté zděné kostelíky bez větších vnějších ozdob, s charakteristickou předsíňkou před hlavním vchodem, která ho chránila před sněhovými návěji. V bohatších a lidnatých vsích ovšem toto pravidlo bývalo porušeno a například v Rokytnici

nad Jizerou vzniká v 18. století prostorový kostel s pozoruhodným interiérem, plynule doplňovaným i v 19. století. Rok 1781 přináší toleranční patent, po jehož vyhlášení se ukazuje, že v západních Krkonoších se uchoval ostrov obcí s relativně vysokým počtem evangelíků (Křížlice, Jestřábí, Hrabačov, Valteřice atd.). Právě v Křížlicích si tehdy nejsilnější protestantský sbor v Čechách bude první nekatolickou modlitebnu a ta se v 19. století stává jednou z nejpůsobivějších krajinných dominant. Po celou dobu baroka, v 19. století a vzácněji i ve 20. století vznikají četné kaple a kapličky. Jejich výstavba je spojena s hlubokou zbožností, jindy s údajným zázrakem či mimořádnou událostí. Vývoj po roce 1948 nepřál církvi, a tedy ani církevní architektuře. Přesto zejména v oblastech se starým českým osídlením, kde po válce nedošlo k výměně obyvatelstva, se našel dostatek lidí, kteří o památky nezištně pečovali a s relativně malými škodami je dokázali udržet až do příchodu svobodnějších časů. Od roku 1989 se mnoho objektů zaskvělo v nové kráse, ale nejedna památka či její část (například některé cenné varhany, obrazy, plastiky) na opravu teprve čekají. A je na nás, abychom je nenechali zahynout. Sakrální památky patří neodmyslitelně k našim horám. Vytvářejí významné dominanty či milá zátíší. Poskytují místo k modlitbě, usebrání či jenom pro chvíli klidného odpočinku a přemítání. Mnohého návštěvníka přivábí svou osobitou krásou. Je potěšitelné, že na některých místech se znovu rozvíjejí dávné, málem již zapomenuté duchovní i hudební tradice, vznikají nové zvyklosti, a sakrální památky se tak stávají potřebnou solí naší tvrdé, ale krásné krkonošské krajiny. V naší publikaci vám přinášíme malý výběr zajímavých staveb. Věříme, že vás potěší i přiláká k jejich návštěvě.

Dominanta křížlického evangelického kostela dokáže okouzlit v každé roční době





1

Harrachov – kostel sv. Václava

Město Harrachov je známé především jako prvořadé turistické centrum. Přesto nabízí návštěvníkům i řadu zajímavých památek – sklárnu, několik historických staveb a dvě hezké památky církevní – kostel sv. Václava a kapli sv. Alžběty, jejichž návštěvu byste si neměli nechat ujít. Na místě farního kostela sv. Václava stávala od roku 1730 dřevěná kaple, jistě jen velmi prostá. Roku 1788 ji nahradil dřevěný kostel. Rychle se rozvíjející sklářská výroba, s ní související rozvoj obce a v neposlední řadě i zájem hrabat Harrachů, kteří nad kostelem drželi patronát, přispěly k tomu, že se na začátku 19. století začaly rodit plány

na stavbu nového, tentokrát již zděného kostela. Ten stojí dodnes uprostřed obce a vzhledem k nevelkému počtu obyvatel vesnice v době stavby překvapí značnou velikostí. Působivost stavby akcentuje i její vyvýšené zasazení do svažitého terénu. Jednoduchá střízlivá empírová stavba pochází z let 1822–1828. V průčelí je zasazena hranolová hodinová věž se zvonící (dnes bohužel bez zvonů), krytá mohutnou helmicí. Vnější účinek stavby zvyšuje valbová střecha nad lodí, hezky tvarovaný sanktusník, tedy věžička určená pro sanktusový zvonek, případně pro umíráček. V minulosti byly střechy věží natírány červeně, což oproti

současné nevýrazné zelené barvě vytvářelo příjemný kontrast k omítkám i okolí. Vnější stěny kostela člení široké lizény, oblouková okna rámuji jednoduché štukové šambrány. Vstup do kostela tvoří ozdobně pobíjené dveře a zdůrazněn je trojúhelníkovým štítem s tympanonem. Presbyterium je zvenčí pětiboké, uvnitř však půlkruhové. Ke kostelu přiléhá nezbytná sakristie, místo pro přípravu kněze, kostelníka a ministrantů na bohoslužbu. Interiér kostela byl v posledních letech důkladně opraven a zaujme svou jednoduchou, leč velmi působivou krásou. Loď je zaklenuta třemi klenebními poli (tzv. plackami), presbytář potom jedním polem placky a hezkou čtvrtkulovou klenbou, tzv. konchou. Chloubou kostela je empírový oltář. Tmavě natírané dřevo v kombinaci se zlacením a sklem (působivé jsou zejména skleněné sloupky se zlacenými hlavicemi), dvěma anděly a mohutným křížem s Ukřižovaným vytvářejí velmi harmonický celek. V některých publikacích se udává jako datum vzniku oltáře rok 1864, ale empírový základ se výtvarně hlásí k době stavby kostela. Kvalitní empírovou prací je i kazatelna. Patrně z předchozích kostelů pochází cínová křtitelnice z doby kolem roku 1700. Na kůru neseném mohutnými obilnými sloupy na vysokých kamenných patkách najdeme cenné varhany. Dvoumanuálový mechanický zásuvkový nástroj postavil v roce 1826 Johann Anton Barth z Dolní Olešnice. Varhany jsou vestavěny do monumentální a výtvarně zdařilé varhanní skříně, ale jejich stav je v současné době velice špatný. Jsou rozladěné, mnoho kláves nehrabe vůbec. V pedálu zní pouze Oktávbas 4", další dva rejstříky jsou mimo provoz. Kvůli k jiným prioritám nelze v nejbližší době očekávat tolik potřebnou rekonstrukci tohoto krásného nástroje, ale vzhledem k velmi aktivnímu přístupu

farnosti a zdejšího duchovního správcce na opravu v budoucnu určité dojde. Kostel žije řadou duchovních aktivit a pravidelně se tu pořádají i kvalitní koncerty. A protože se z postupně doplňovaného inventáře kostela dochovala řada zajímavých předmětů, jež se už do interiéru nevrátí, neboť by narušily stylově čistý prostor, vybudovala farnost v půdních prostorách pod zajímavým krovem malé muzeum.





2

Rokytnice nad Jizerou kostel sv. Michaela

Rokytnice patřila k nejvýznamnějším a posléze i nejlidnatějším vesnicím jilemnického panství. Značné příjmy sem plynuly ze sklářství a zejména z textilní výroby. Během 19. století se rozrostla v několikatisícovou obec, jež byla ve 20. století povýšena na město. Její výhodná a půvabná poloha z ní v nové době učinila vyhledávané letovisko. Ale nemusíme sem poutovat pouze za sněhem či přírodou.

Bezpečně víme, že už roku 1598 tu stál dřevěný protestantský kostelík. Protože Rokytnice leží na samém úpatí krkonošských hřebenů nedaleko zemské hranice, zdejší obyvatelé poměrně dlouho

vzdorovali rekatolizačnímu úsilí. Dopisy jezuitů Caspara Diriga jsou toho přesvědčivým důkazem. Jezuité zde údajně v letech 1646–1657 vybudovali na místě dřevěné svatyně kostelík kamenný a o něco později severně od kostela postavili faru, trvale osídlenou knězem již od roku 1690, tedy v době, kdy většina krkonošských far zůstávala ještě neobsazená. Kostel přestával záhy dostačovat počtu věřících. Proto majitel jilemnického panství Arnošt Quido hrabě Harrach vydal roku 1752 dekret o stavbě prostornějšího a výtvarně náročněji pojatého kostela. 24. května následujícího roku byl položen základní kámen a 27. září

1758 byla slavnostně položena poslední cihla a na věž vytaženy zvony. V dalším roce byla věž osazena křížem a kostel slavnostně vysvěcen. Protože Rokytnice neměla jiný kostel a cesta do nejbližších obcí (např. do Jablonce nad Jizerou) byla zejména v zimě často nemožná, sloužil první bohoslužby v ještě nedostavěné svatyni již v roce 1756 vysoký farář P. Kramář. Exteriér kostela je poměrně prostý. Průčelí je členěno třemi okenními osami. Nejvýraznějším prvkem zůstává 58 metrů vysoká hranolová hodinová věž se zvonící a vysokou jehlancovou střechou. Ve zvonici se dochovaly historické zvony. Interiér překvapí bohatou výzdobou a do značné míry zachovanou stylovou jednotou. Stěny jsou pokryty bohatou dekorativní výmalbou restaurovanou v letech 1995–96 akademickým malířem Pavlem Křížem. Oltáře i empírová kazatelna pocházejí z roku 1778, obraz „Sv. Michael“ na hlavním oltáři je dílem vynikajícího a dodnes ne zcela doceněného malíře Dominika Kindermanna (1739–1817), jenž často pracoval pro hraběcí rod Harrachů. Až po dostavbě kostela vznikly zajímavé zpodobnění

s plastikami krále Davida a apoštola Petra. Cínová křtitelnice z roku 1739 zřejmě pochází ze staršího kostela. Pěkný skleněný lustr zdobí interiér od roku 1840, vitráže v oknech od celkové rekonstrukce kostela v roce 1880. Pro zajímavost: z celkových nákladů 23 000 zlatých tehdy uhradil Jan hrabě Harrach 7 364 zlatých, obec 6 530 zlatých a věřící 7 000 zlatých. Mohutnému kůru dominují varhany s nádhernou klasicistní skříní. Původní nástroj z roku 1785, dílo Františka Pavla Horáka, nahradily v roce 1904 dvoumanuálové varhany firmy Josef Koblre z Lomnice nad Popelkou. Jedná se o jednu z nejzdařilejších Koblrových prací. Nástroj je v dobrém stavu a lze jej použít vedle liturgických potřeb i ke koncertním účelům. Také tento kostel prošel v poslední době řadou citlivých oprav a činorodé farnosti se jistě podaří v záslužném díle pokračovat. Kostel je obklopen zdí s kapličkami s křížovou cestou. Originály zdejších obrazů musely být pro sešlost a ohrožení povětrnostními vlivy sejmuty a nacházejí se nyní v depozitáři. Ale přesto stojí zdejší památka za prohlídku, litovat určitě nebudete.





3

Paseky – kostel svatého Václava

Vesnice Paseky nad Jizerou nedaleko Vysokého nad Jizerou – místo krásné, leč drsné přírody, dlouhých zim, strmých svahů a kamenitých polí. Rozkládá se na bývalém česko-německém jazykovém pomezí a zdejší obyvatelé si dokázali přes všechny nesnáze udržet své češství a rozvinout je do pozoruhodného kulturního života, jehož tradice nedokázala zničit ani nepřízeň minulých dob. Kostel z let 1787 až 1789 patří k nejpůsobivějším a také nejvyhledávanějším sakrálním stavbám západních Krkonoš. Zásahu na tom mají nejenom osobitý půvab stavby i obce a ojedinělé výhledy na Krkonoše, ale také slavná literární,

hudební a houslařská tradice spojená především s Věnceslavem Metelkou (1807–1867), který vstoupil do populárních Raisových Zapadlých vlastenců jako pozdětínský kantor Václav Čížek. Jeho někdejší škola se dodnes zachovala a patří rovněž mezi cenné památky. Kostel zůstal od doby svého vysvěcení zevně téměř beze změny. Prostá jednodlná stavba se segmentově zakončeným presbytářem, k němuž na severní straně přiléhá sakristie, upoutá především pěknou, šindelem krytou hranolovou věží, jež zvýrazňuje celé průčelí kostela. Starosvětský půvab místa zdůrazňují dvě mohutné lípy při hlavním

vstupu, zasazené roku 1881. Také vnitřní zařízení plochostropé svatyně je vcelku střízlivé, většinou z doby po dokončení stavby kostela. Hlavní oltář a kazatelna byly do Pasek údajně převezeny ze zrušeného kostela sv. Václava ve Staré Boleslavi. Hlavní obraz sv. Václava pochází ze štětce Vojtěcha Bartůňka a vznikl v roce 1886. Původní varhany na konci 18. století postavil semilský varhanář Josef Gotvald, později (1909) však byly výrazně upraveny firmou Josef Koblre z Lomnice nad Popelkou. K jižní straně kostela přiléhá svažité horský hřbitov, obehnaný kamennou zdí. V hrobě ozdobeném zdařilou bystou zde odpočívá zmíněný Věnceslav Metelka.

Na slavnou hudební tradici zde navázaly již v 80. letech vynikající hudební produkce iniciované a vedené Josefem Valdmanem. Ty pak byly v roce 1991 přeměněny ve slavné Pasecké hudební



slavnosti. Konají se každoročně na přelomu července a srpna. Svatováclavský sbor si sem zve interprety zvučných jmen a kostel sotva stačí návalu posluchačů. Spojíte-li tento zážitek s návštěvou sousedního neobyčejně zajímavého Památníku zapadlých vlastenců a nasýtíte se výhledů na horské velikány, odnesete si nepochybně dojem, na nějž se nezapomíná.





4

Poniklá – kostel sv. Jakuba Většího

Kostel stojí uprostřed obce v mělkém malebném údolí. Náleží k velmi typickým horským sakrálním stavbám a jeho návštěva patří ke zvláštním a milým zážitkům. Duhovní správce, a tedy nepřímý i kostel, se poprvé připomíná v roce 1354. Současná prostá raně barokní jednodlná stavba s trojbokým presbytářem orientovaným k východu a čtvercovou sakristií při jižní straně byla postavena roku 1682 z hrubého kamene. Hranolová věž v západním průčelí byla přistavěna až roku 1804 a na ni pak byly přeneseny zvony ze staré roubené zvonice. Z nich se dochoval neobyčejně cenný renesanční zvon z roku 1555,

který kostelu kdysi věnoval Jan z Valdštejna. Další zvony sem přibýly v letech 1982 a 1986. Odlišil je vynikající český zvonář Petr Rudolf Manoušek. Zvenku je kostelík velmi prostý, pouze věž je rozdělena horizontálně římsou. Hlavní vstup je tvořen pískovcovým portálem a čtyřkřídlými šikmo pobíjenými dveřmi. Horní část věže je orámována lizénovým rámem a korunní římsa obloukovitě prolomena ciferníkem hodin. Věž kryje nízká dvojitá jehlanová střecha. Do roku 1907 byla svatyně obklopena hřbitovem obehnaným zdí, dnes k ní přiléhá malý park. Mnohem zajímavější je interiér kostela: podvěží je zaklenuto křížovou

klenbou, loď valenou klenbou se šesti lunetovými výsečemi a obohacena klenbovními pasy nesenými osmi polopilíři s pěknými hlavicemi. Presbyterium je rovněž zaklenuto valenou klenbou s výsečemi. Klenby a zčásti i stěny jsou pokryty bohatou, zhruba 120 let starou ornamentální malbou se secesními prvky od malíře Ludvíka Nejedlého z Nového Bydžova. V lunetách nad okny najdeme vyobrazení sv. Wolfganga, sv. Anežky České, sv. Josefa, sv. Jiří, sv. Víta a sv. Zikmunda. Mohutnému vítěznému oblouku dominuje medailon s Ježíšem Kristem. Figurální výzdobu doplňuje pět andělů. Ještě v šedesátých letech 20. století byla tato výzdoba označena za „nevkusnou“, ale dnešní stanovisko je zásadně jiné, vidíme v ní cenný doklad dobového cítění. Malby byly v nedávné době restaurovány a interiér se pozoruhodným způsobem zútlulnil. Na dřevěné kruchtě, nesené dvěma kamennými osmibokými pilíři, najdeme zajímavé dvoumanuálové varhany. Akusticky i historicky velmi zajímavý a cenný nástroj postavil slavný albrechtický varhanář Ignác Prediger (1786–1853) v roce 1825. Varhany prošly roku 1999 generální opravou a nacházejí se nyní jako jedny z mála v naší oblasti ve výborném technickém stavu. Je pozoruhodné, že i v malých krkonošských kostelích najdeme varhany mimořádných kvalit; jejich údržbě bude nutno v budoucnosti věnovat větší pozornost. Z dokladů víme, že na ponikelském kůru se v minulosti provozovaly i náročné figurální mše. Ostatně celá obec proslula jako domov mnoha znamenitých muzikantů. Ve většinou pseudobarokně zařízeném a velmi příjemném interiéru bychom neměli přehlédnout hezkou cínovou křtitelnicí z roku 1722, umístěnou na kamenném podstavci renesančního původu. Nedaleko kostela najdeme velmi pěknou sochu

sv. Jana Nepomuckého s letopočtem 1750. Na soklu s latinským nápisem vidíme voluty, hlavičky andělů a jeden ze světcových atributů (symbolů) – jazyk. Jižně od kostela začíná historická zástavba s velmi zajímavými roubenými domy, kde se i dnes můžeme nadechnout tradiční krkonošské vesnické atmosféry.





5

Křížlice – evangelický kostel

Křížlice spolu s několika sousedními obcemi leží vysoko v horách a vytvářejí jakýsi poměrně obtížně dostupný ostrov. Chalupy jsou roztroušeny daleko od sebe a dovedeme si dobře představit, že v takových podmínkách se snahy o rekatolizaci nezřídka míjely účinkem. Když byl v roce 1781 vydán toleranční patent, v Křížlicích vznikl největší evangelický sbor v Čechách a přihlásil se k luterskému vyznání. Po dlouhých debatách věřící rozhodli, že zde bude postaven také kostel. Výsledek ovlivnila i skutečnost, že pozemek na modlitebnu i přilehlý hřbitov věnoval zdejší sedlák Matěj Zelinka. Nekatolíci pak za pomoci souvěrců

z Německa shromáždili potřebnou částku a 1. ledna 1786 byla zbrusu nová stavba předána svému účelu. Tehdy ovšem bez věže a mimo centrum obce, neboť toleranční patent nekatolíky v mnoha směrech omezoval. Obdélníková stavba, oltářem tradičně orientovaná k východu, musela maximálně využít daného půdorysu, aby pojala co nejvíce věřících. Stavitelé proto vyplnili celé přízemí hrubými dřevěnými lavicemi a kruchtou rozšířili po třech stranách lodi a podepřeli ji jednoduše vyřezávanými dřevěnými sloupy. Nad oltář byla umístěna kazatelna s typickou vyřezávanou bíle natřenou luterskou zahrádkou. Vznikly i dvě sakristie

zdobené vyřezávanými poloslunci, z nichž jedna se využívala zároveň jako oratoř farářovy rodiny. Postupně se dařilo kostel zvelebovat – v roce 1842 byly ze sbírek postaveny varhany, záhy byl před oltář zavěšen pěkný křišťálový lustr. Po vydání císařského patentu roku 1861 se nekatalíkům dostalo podstatně větší míry svobody a mohli své kostely budovat už s věžemi a na frekventovaných místech. Křížličtí nových práv záhy využili a roku 1878 přistavěli z vlastních sbírek a zahradničních příspěvků věž s vysokou špičatou střechou. Díky umístění kostela tak vytvořili to, co původní toleranční patent nechtěl – výraznou a velmi charakteristickou krajinnou dominantu, jež se stala jedním ze symbolů Jilemnicka. Sbírký pokračovaly dále a v roce 1881 byly na věž vytaženy tři zvony – Víra, Naděje a Lásky. O velikém posunu ve veřejném mínění i v politické situaci svědčí skutečnost, že jejich slavnostního vysvěcení se účastnilo na 1500 osob a dokonce i jilemnický c. k. okresní hejtman. Zvony našťastí odolaly válečným rekvizicím a za příznivých podmínek můžeme i dnes slyšet jejich hlasy až u Jilemnice. Po vzniku republiky se zdejší sbor stal součástí Českobratrské církve evangelické,

což si vyžádalo drobné liturgické úpravy prostoru – odstraněn byl vyřezávaný kříž z lipového dřeva a obraz Večeře Páně ze čtyřicátých let 19. století.

Křížlice byly navzdory svému ryze českému osídlení po mnichovském záboru přičleněny k německé říši a kostel se stal jedním z mála míst, kde mohla volně a veřejně znít čeština. To spolu s nejistou budoucností mělo za následek prudký vzestup počtu účastníků bohoslužeb. Po válce se Křížlice postupně výrazně vyčistily, ale ztrátu zčásti nahradili četní rekreatanti. Sídlo farnosti zde zůstalo a kostel se těší vynikající a všestranné péči věřících. V roce 2001 byla mimo jiné provedena generální rekonstrukce varhan a stal se z nich cenný koncertní nástroj. Kostel nás dnes zaujme výjimečnou polohou. Interiér dýchne nefalšovanou zbožností i prostou krásou a mnohého přinutí zamyslet se nad osudy našich předků. A hlavně: stále zůstává živým duchovním centrem s pravidelnými bohoslužbami a řadou dalších duchovních aktivit. Oblíbené jsou zejména zdejší cykly letních koncertů, vánoční bohoslužby i další zajímavé akce.





6

Horní Štěpanice – kostel

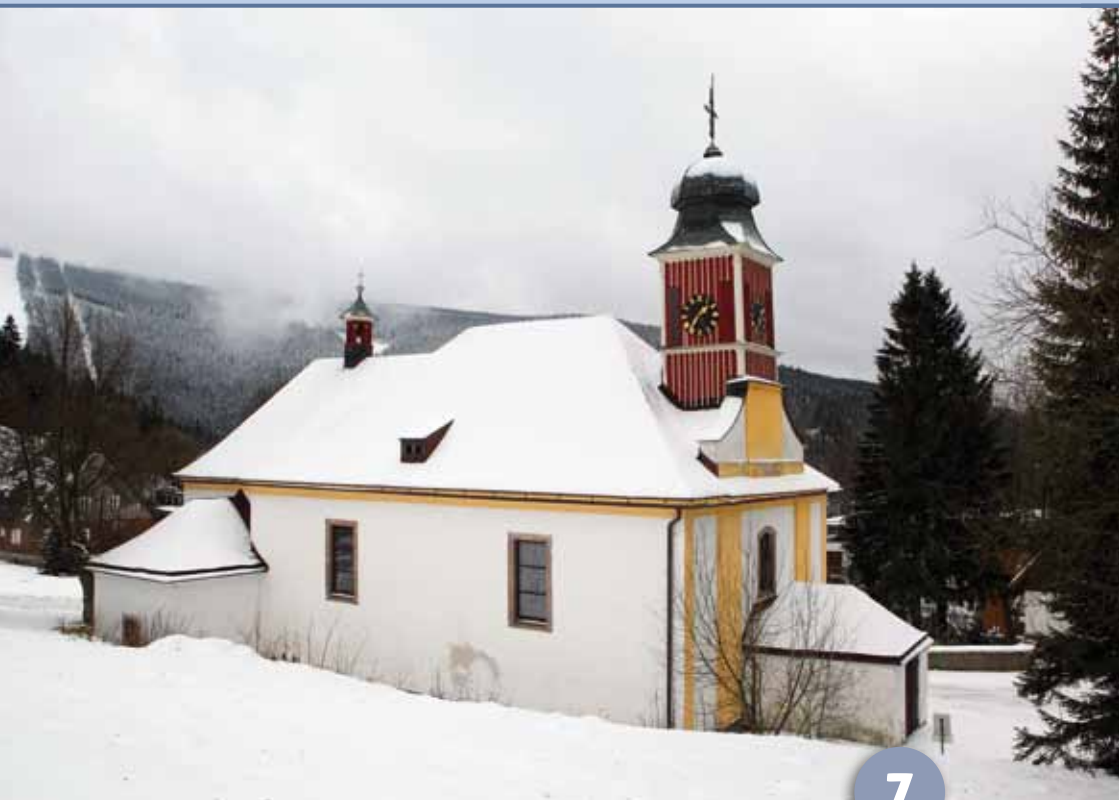
Horní Štěpanice jsou odedávna důležitou farní vesnicí. Založení svatyně na svažité návsi lze položit do stejného období, kdy byl Valdštejn založen zdejší hrad jako správní centrum celého rozsáhlého panství. Potvrzuje to i nejstarší připomínka kostela z roku 1352. Původně byl podle údajů z roku 1543 zasvěcen sv. Vavřinci, v roce 1700 bylo patrocinium změněno na Nejsvětější Trojici. Jádro současných stavby pochází ze 17. století. Dnešní stylově nepřilíš výraznou, leč půvabnou podobu získal kostel postupnými přestavbami v letech 1796 a 1812. Zejména hranolová věž zakončená helmicí a mající tři vikýřové

výstupky, v nichž jsou umístěny ciferníky hodin, nese zřetelné prvky empíru. Sanktusová věžička je ozdobena hezkou cibulkou a patří v exteriéru k nemnoha zdobným prvkům. Původní šindelovou krytinu dnes zcela nahradil plech. Před hlavním vchodem stojí charakteristická dřevěná předsíňka jako ochrana proti nadměrným nadílkám sněhu. Jednoduchý nevelký interiér má na horské poměry bohatě vybavení. Loď je plochostropá, zdobená novodobými malbami, presbyterium ozvláštňuje pěkná valená klenba s výsečemi. Zařízení pochází z různých dob, ale vytváří celkově harmonický a milý celek.

Nejcennějším prvkem bývala krásná gotická Madona z 15. století, dnes žel dochovaná pouze na fotografiích. Cínová křtitelnice pochází z první poloviny 17. století. Rokokovou kazatelnu s řadou reliéfů zdobí mimo jiné sošky čtyř evangelistů: Marka, Matouše, Lukáše a Jana. Hlavní oltář i dva boční protějškové oltáře jsou pseudobarokové. V lodi najdeme i dva velmi zajímavé renesanční figurální náhrobní kameny Zdeňka z Valdštejna z roku 1573 a Viléma z Valdštejna z roku 1594. Dnešní dvoumanuálové pneumatické varhany zde postavila firma Jana Tučka z Kutné Hory v roce 1944. Farníci o kostelík pečují s příkladnou pozorností. Při kostele působí i chrámový sbor, který vystupuje při všech významných církevních svátcích. Vyhlášené jsou tradiční místní poutní slavnosti, velké oblíbě se těší i zdejší půlnoční mše. Podle Beckovského „Poselkyně starých příběhův českých“ z roku 1700 víme, že v sousedství dnešní svatyně, o pouhých 50 kroků dál, stával starší dřevěný kostelík sv. Václava. Srouben byl z hrubě otesaných kmenů. Měřil 21 kroků v délce a dvanáct kroků v šíři. Roku 1612 sem věnoval malovanou kazatelnu tehdejší majitel panství Václav Záruba z Hustířan. Zvon z roku 1553 dnes najdeme na zvonici kostela Nejsvětější Trojice. Patří k cenným kampanologickým památkám. V roce 1994 k němu jako náhrada za rekvírované zvony přibyl sv. Václav a obohatil zvukovou kulisu celého středu obce. Poněkud naivní, leč krásný obraz „Zavraždění sv. Václava“ z hlavního oltáře je dnes vystaven v expozicích Krkonošského muzea v Jilemnici. Váže se k němu hezká pověst. Na počátku 18. století, když kostelík přestával sloužit svému účelu, se sem uchýlili tři pobudové. Začali zde pít a hrát karty. V rozjaření vyzval jeden z nich světce na oltáři, aby si s nimi také

zahrál. Ten k nevýslovnému zděšení drzého žadatele z oltáře vystoupil a vyřval mu pořádný políček. Kostelík byl rozbořen roku 1729 a dříví bylo většinou použito ke stavebním účelům. Pod nynějším kostelem se rozkládá katolický hřbitov obehnaný zdí, jehož součástí je i malá kamenná kaple (márnice) s dvěma poškozenými náhrobníky ze 16. století. Nad kostelem najdeme mladší hřbitov evangelický. Nedaleko kostela stojí pozdně baroková starosvětská fara z roku 1783 s rozlehlou roubenou stodolou. V okolí roste spousta ovocných stromů, a když sem zajdete třeba v době, kdy kvetou třešně, jistě se vám tu bude líbit. Návštěvu můžete spojit i s prohlídkou zříceniny blízkého hradu.





7

Špindlerův Mlýn – kostel sv. Petra

V hornické osadě Svatý Petr stála od roku 1725 kaplička zasvěcená stejnojmennému světcovi. Místní však usilovali o zřízení vlastní farnosti, třeba jen filiální, protože do Vrchlabí to bylo několik hodin cesty po obtížně schůdných horských chodnících. Silnice podle Labe dosud nevedla. Žádali o povolení císařem zřízený Náboženský fond, který měl sloužit k dobudování sítě farní správy, ale žádostí bylo mnoho. Museli tedy žádat třikrát. Svě žádosti sepsovali ve mlýně, kterému se podle zakladatele říkalo Špindlerův. Na tuto adresu jim roku 1786 svou odpověď zaslalo české gubernium a stejná adresa byla uvedena na povolení zřídit

nový kostel a faru. Založení kostela tak ovlivnilo i název obce. Nový provizorní dřevěný kostelík vznikl na darovaném pozemku na Špalkových Boudách. První mše se v něm sloužila 5. 9. 1793. Byl zasvěcen stejnému patronovi jako starší kaple. Nesloužil však dlouho, v červnu 1802 byl položen základní kámen nového zděného kostela. Stavba pod vedením zednického mistra Weiße a tesařského mistra Erbena z Vrchlabí byla dokončena roku 1807. Přenesení původního oltářního obrazu sv. Petra ze staré kapličky symbolicky dovršilo přemístění nejdůležitějšího chrámu Páně v samotném srdci hor. Kaplička následně zcela zchátrala

a zanikla. Nebylo to však jen důsledkem stavby kostela, ale též zřízením nové zděné kapličky blíže středu osady Svatý Petr v tomtéž roce. Interiér nového kostela byl vybavován postupně a za pozorování stojí, že kazatelnu a oltář věnoval roku 1808 slezský hrabě Schaffgotsch. Oltářní obraz však je až z roku 1849.

V roce 1853 zhotovil truhlář Kleofas Hollmann mariánský oltář, rok na to se Špindlerův Mlýn stal samostatnou obcí a další rok se zdejší lokálie proměnila v plnoprávnou farnost. Velkou renovací prošel kostel roku 1907 k příležitosti stého jubilea. Zdejší rodák, vrchlabský stavitel Kleofas Hollmann, zbudoval nový kůr, na který byly instalovány nové varhany. Dřevěná věž kostela obdržela hodiny a interiér byl nově vymalován. Obrazy čtyř evangelistů na rovném stropu lodi však pocházejí až z roku 1928. Zajímavostí je, že již roku 1899 zazněly kostelíkem v této německy mluvící obci české náboženské písně. Zpívali je totiž vězni z mírovské trestnice, kteří zde pracovali na regulaci řeky Labe.

Po druhé světové válce význam kostelíku v opuštěné farnosti klesal, objekt však nikdy zcela nezchátral a novým životem ho kromě hrstky místních naplnili návštěvníci střediska Eljon, které vzniklo v letech 1997–2003 adaptací zchátralé fary v sousedství.





8

Herlíkovice – evangelický kostel

Údolí Labe bylo i po tolerančním patentu v podstatě čistě katolické – až do doby, kdy na scénu vstoupilo všeneckecké radikální hnutí s hesly „Kdo je Němec, je luterán!“ a „Pryč od Říma!“. Je těžké vystopovat, proč zrovna v Herlíkovicích našly tyto myšlenky takovou odezvu, ale během krátké doby kolem roku 1900 zde 15 % obyvatel přestoupilo k luteránství. Velkou zásluhu na tom měl zdejší hostinský Franz Erben. Ten kromě přesvědčovacího talentu vynikl i štedrostí, neboť věnoval stavební pozemek. Stavba kostelíku byla projevem ryzího nadšení i nově nabytého sebevědomí, možná víry v další rozkvět. Prostředky

sbírali jak místní, tak řada movitých a dobře situovaných souvěrců zejména z Vrchlabí a Lánova. Přispěli i zahraniční evangelíci, zejména z Německa. Práce provádělo sdružení vrchlabských stavitelů Kleofase Hollmanna a Viktora Krauseho rychle, takže kostelík mohl být posvěcen již 2. června 1904. Stavba nijak nenavazuje na starší krkonošské evangelické kostely. Má prostou obdélkou loď a obdélčný presbytář. Proti němu je v interiéru situován dřevěný kůr. Prostor lodi se částečně otevírá do krovu, tak je dosaženo efektu klenby a větší vzdušnosti. Vysloveně secesní je složené velké okno v průčelí nad vchodem

i rozměrná okna lodi a presbytáře s malovanými vitrážemi. Charakteristická je pak věž přiložená k boku lodi při její zadní části. Herlíkovice sice získaly krásný kostelík, ale nikdy svého duchovního. Ti do zdejšího filiálního sboru dojížděli zprvu z Rudníku a později z Vrchlabí. Po odsunu německých obyvatel se nad kostelíkem stahovaly mraky. Žádná z církví o něj neměla zájem, protože perspektivy náboženské práce v převážně rekreační horské obci, která navíc záhy ztratila i samostatnost, nebyly valné. Českobratrská církev evangelická však v blízkosti zakoupila několik chalup pro rekreační účely a ujala se i osiřelého kostelíku. První české bohoslužby se zde konaly roku 1948, avšak kostelík vinou drsného horského klimatu, nepřítliš vhodného projektu a působením vandálů chátral. Církev přistoupila ke generální opravě v roce 1986. Za značného podílu svépomoci tak podle projektu Jiřího Veselého a jeho ženy-výtvarnice Barbory kostelík znovu ožil. Zejména interiér došel při opravě výrazné obměny soudobou invenční variací na secesní předlohu. Ta je patrná především u nápaditých betonových čel lavic a stupňovité podlahy. Inventář presbytáře je pak čistě soudobý. Vitráž nad vchodem i obrazy na okenicích věže jsou také dílem Barbory Veselé. Kostelík dnes slouží jak



klientům církevního rekreačního střediska Horský domov, tak náhodným návštěvníkům při bohoslužbách, koncertech a je také oblíbeným místem svateb. Pečuje o něj církevní ústředí a dobrovolné sdružení Přátelé Herlíkovic.





9

Rudník – kostel sv. Václava

Zdejší farnost patří k nejstarším na úpatí hor. Její počátky spadají do časů kolonizace na přelomu 13. a 14. století. Nejstarší dochovanou částí kostela je dnešní sakristie snad z 15. století. Heřmanovy Sejfy, jak se obec původně jmenovala, učinil sídelním místem samostatného panství Hannibal z Valdštejna, vpravdě renesanční šlechtic s humanistickými zájmy. Právě on pověřil stavitele italského původu Carla Valmadiho, který pracoval na řadě dalších staveb ve službách Valdštejnů, aby přestavěl zdejší kostel do podoby, která je pro jeho tvorbu typická. Mezi starší stavbu a samostatně stojící věž

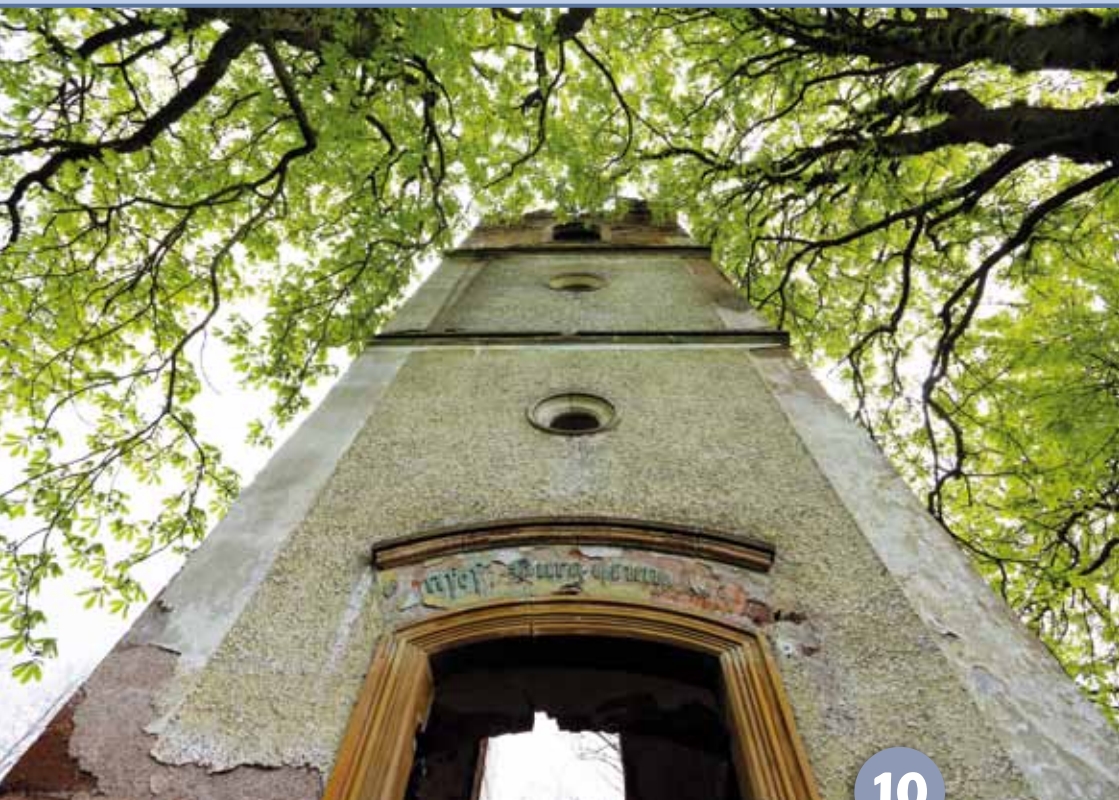
vložil novou obdélnou loď s kněžištěm. Tu zaklenul valenou klenbou s výsečemi a hřebínky. Tři strany lodě obíhají empory na subtilních toskánských sloupech nesoucích valenou klenbu s lunetami. Dalším typickým znakem staveb C. Valmadiho je výrazná lunetová římsa, obíhající celý kostel vyjma věže na jeho jižní straně. K této přestavbě došlo v letech 1598 až 1602 a připomíná ji pískovcová deska nad hlavním vchodem skrz přízemí věže. Kromě latinského biblického citátu jsou na ní znaky Hannibala z Valdštejna a jeho ženy Kateřiny Berkové z Dubé. Manželé také nechali do kostela pořídit roku 1607 krásnou

pozdně renesanční cínovou křtitelnicí. Renesanční je i kazatelna. Kostel se stal r. 1622 místem posledního odpočinku svého donátora, což připomíná figurální náhrobek z bílého krkonošského vápence, umístěný dnes u bočního vchodu do kostela vedle staršího figurálního pís-kovcového náhrobku Mariány Kaplířové ze Sulevic, jehož český nápis udává rok úmrtí 1603. Baroko nepřineslo žádné zásadní změny na tváři kostela, vyjma snad dalšího patra dřevěných empur. Proměnilo se zasvěcení kostela, v roce 1633 byl zasvěcen Máří Magdaléně a od roku 1635 až dodnes svatému Václavu. V roce 1790 získali panství Inářští baroni Theerové ze Silbersteinu, kteří postupně měnili zejména interiér kostela. Josef Karel nechal r. 1817 zřídít novou panskou oratoř nad sakristií a odstranit část starých dřevěných empur. Další vlastníci panství, též nobilitovaní podnikatelé Klugeové, v úpravách kostela pokračovali. Roku 1857 bylo zbudováno nové široké schodiště ke kostelu a vysázena kaštanová alej, dva roky nato pořízeny nové boční oltáře Neposkvrněného početí P. Marie a sv. Josefa a konečně roku 1876 neogotický hlavní oltář sv. Václava. Alois Kluge nechal r. 1892 zhotovit malovaná okna proti



panské oratoři a v letech 1896-8 byl vnitřek kostela celkově renovován. Tehdy byly bohužel zatřeny i původní malby znaků na klenbě a cihlová dlažba nahrazena betonovou. Odstraněna byla i klenutá hřbitovní brána snad z roku 1794. Roku 1927 byla do znovu vymalovaného kostela pověšena Fritzem Hartmannem opravená křížová cesta z r. 1825. Roku 1932 pak byly v souvislosti s instalováním nových varhan firmy Rieger z Krnova odstraněny poslední zbytky dřevěných empur. I přes řadu pozdějších zásahů si rudnický kostel zachoval svůj typický vzhled vytvořený Carlo Valmadim a zůstává charakteristickou dominantou obce.





10

Rudník – evangelický kostel

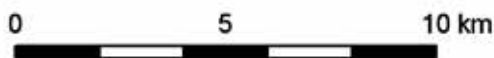
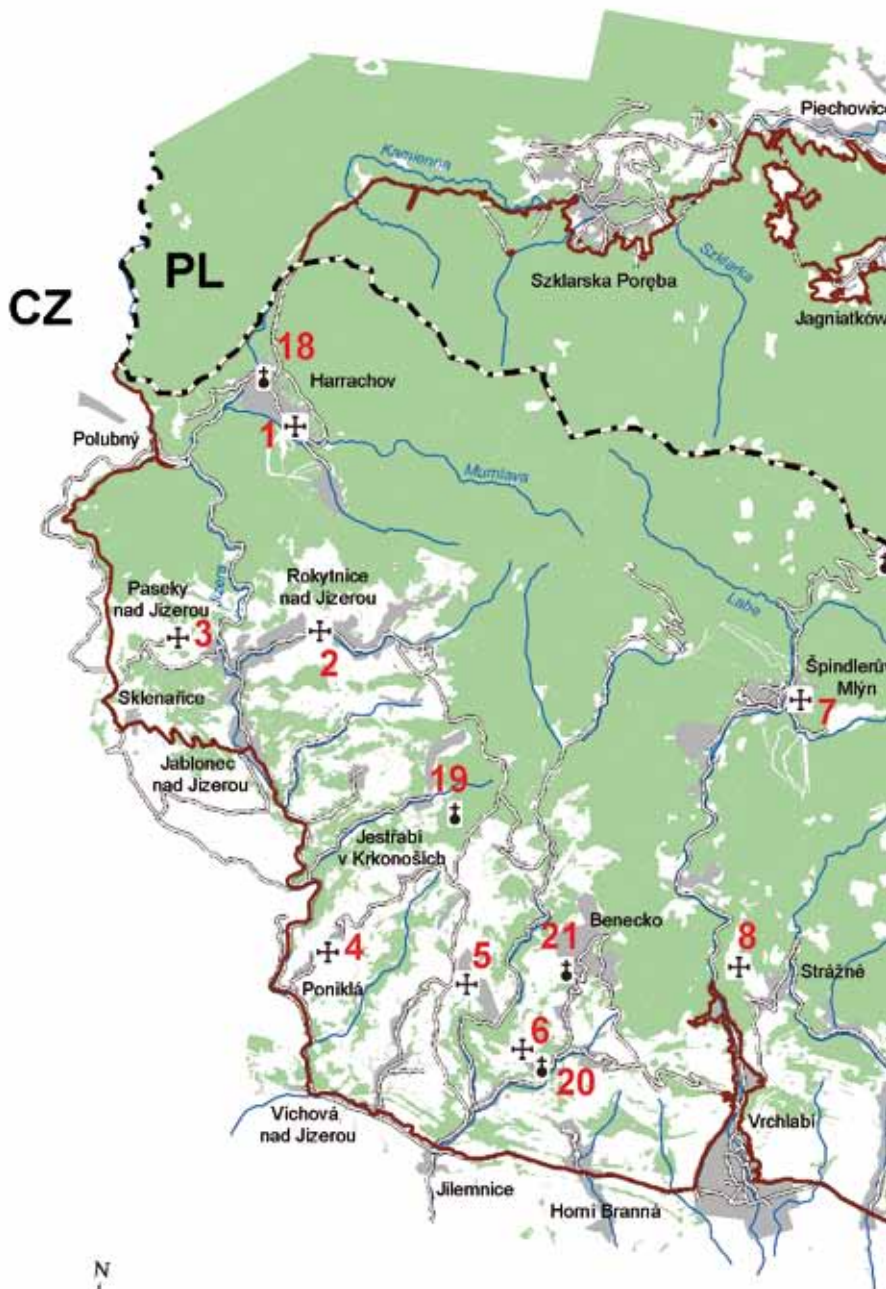
Po vydání tolerančního patentu císařem Josefem II. se v Krkonoších přihlásili německy mluvící evangelíci prakticky jen ve dvou vsích, a to v Heřmanových Sejfech a v Bolkově. Několik jich pak přibýlo též ze sousedního Javorníku. Zprvu neměli požadovaný počet pěti set osob k založení samostatného sboru, ale pro jejich odlehlost od ostatních souvěrců dostali výjimku a sbor mohl vzniknout. Z pohledu státu nebylo žádoucí, aby byli jakkoli závislí na sousedním Slezsku, které již tvořilo součást nepřátelského Pruska. Proto i do Rudníku přišel první pastor Stefan Hoszu z Uher. První bohoslužby se konaly ještě ve stodole, ovšem

hned se sbíralo na modlitebnu. V roce 1785 se začala stavět a 24. července 1786 mohl Johann Christian Bogenhardt posvětit prostou zděnou toleranční modlitebnu v horní části obce nedaleko hranic s Bolkovem. Druhý pastor je dalším dokladem toho, že každé nařízení se dalo nějak obejít. Těch místních zvláštností bylo více. Při svěcení modlitebny vstřícně asistoval rudnický katolický farář i s kaplanem. Katolíci dokonce zapůjčili hudební nástroje ze svého kúru a jejich zpěváci společně s evangelickými vytvořili slavnostní chór. To opravdu nebylo obvyklé. V té době již početně posílený sbor udržoval intenzivní vztahy se slezskými

německými souvěrci, zejména s evangelickou farností v Michelsdorfu (dnes Miszkowice), zároveň byl odkázán na české evangelíky, zejména při obsazování míst pastorů i učitelů zdejší evangelické školy založené r. 1834. Poté, co císař František Josef vydal patent zrovnoprávňující jednotlivá náboženství, mohli roku 1862 i rudničtí přistavět ke své jednoduché modlitebně věž se štíhlou jehlancovou střechou. Od té doby již stavba vypadala jako skutečný kostel. Za stejného faráře, Jana Kupky, byly roku 1867 pořízeny tři litinové zvony – Pavel, Petr a Hus. Tehdy ještě jméno nejmenšího z nich nevadilo, za pár let však již cítili potřebu ho zdůvodňovat etnickým původem někdejšího faráře. Význam rudnického evangelického sboru vzrostl na přelomu 19. a 20. století, kdy se stal přirozeným zázemím nově se formujících německých luterských sborů v rámci nacionálně podbarveného hnutí

Pryč od Říma. Tehdy také došlo k ostrému zpřetrhání vztahů s českými evangelíky a na faře i škole již působili jen spolehliví Němci. Roku 1903 obdržela věž nové hodiny a novogotický interiér doplnily r. 1907 varhany od žitavské firmy A. Schuster. Stály v čele trojstranného dřevěného kůru. Odsun německého obyvatelstva znamenal konec prosperujícího sboru. Církev československá využívala kostel jen krátce a opuštěná stavba beznadějně chátrala. Destrukce nezadržitelně vyvrcholila na sklonku 20. století. Roku 1991 musela být snesena boufkou poškozená střecha věže a v následujícím desetiletí se probořily stropy a střecha nad zbytkem kostela. Ne snad umělecky, ale jistě historicky významný kostel se jako zatím jediný v českých Krkonoších proměnil v ruinu. Příležitostné práce nadšenců mohly zříceninu a přilehlý zpustlý hřbitov jen trochu poklidit.





Legenda

✚ kostel ⚡ kaple

- · - · státní hranice

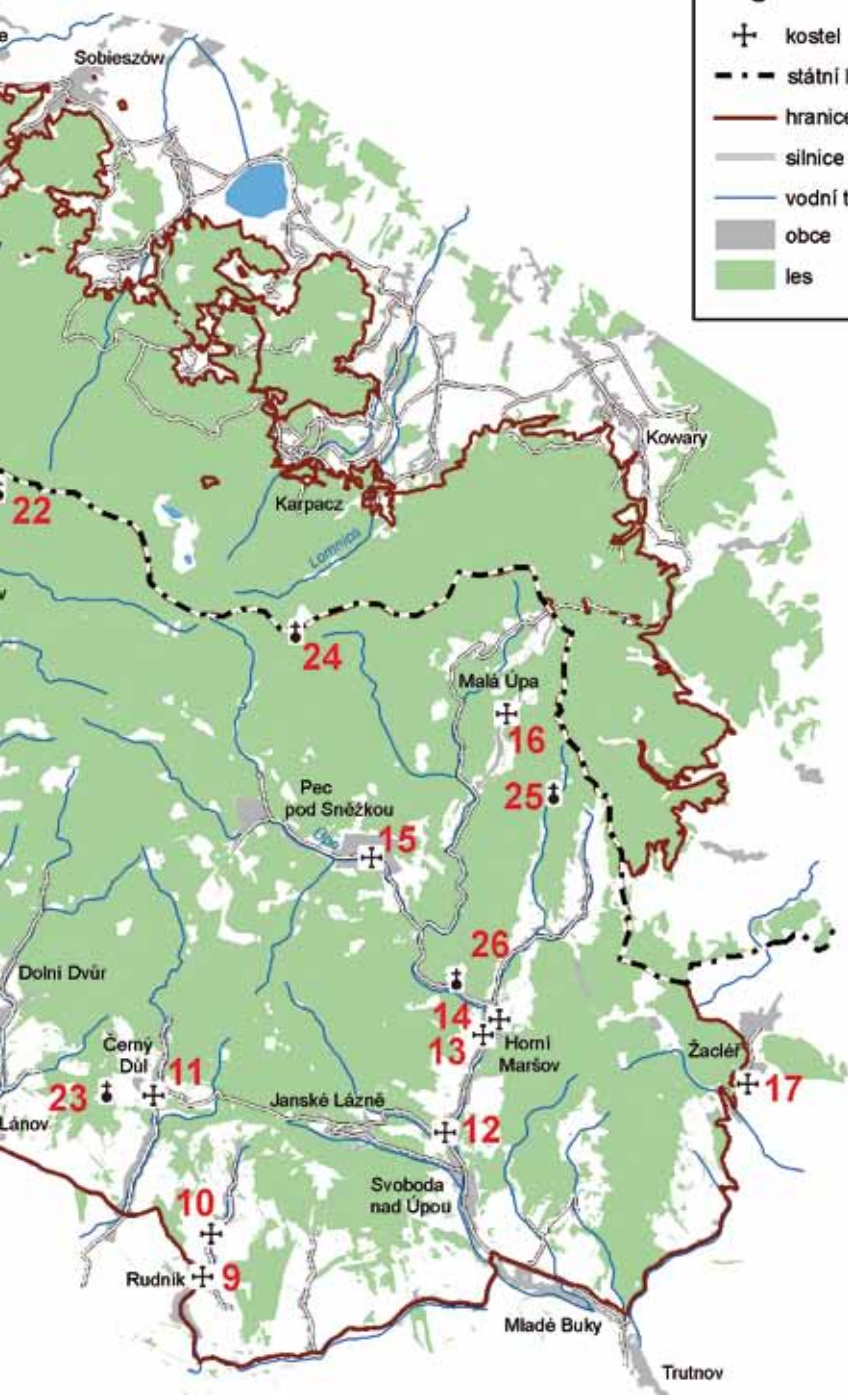
— hranice KRNAP a KPN

— silnice

— vodní toky

■ obce

■ les





11

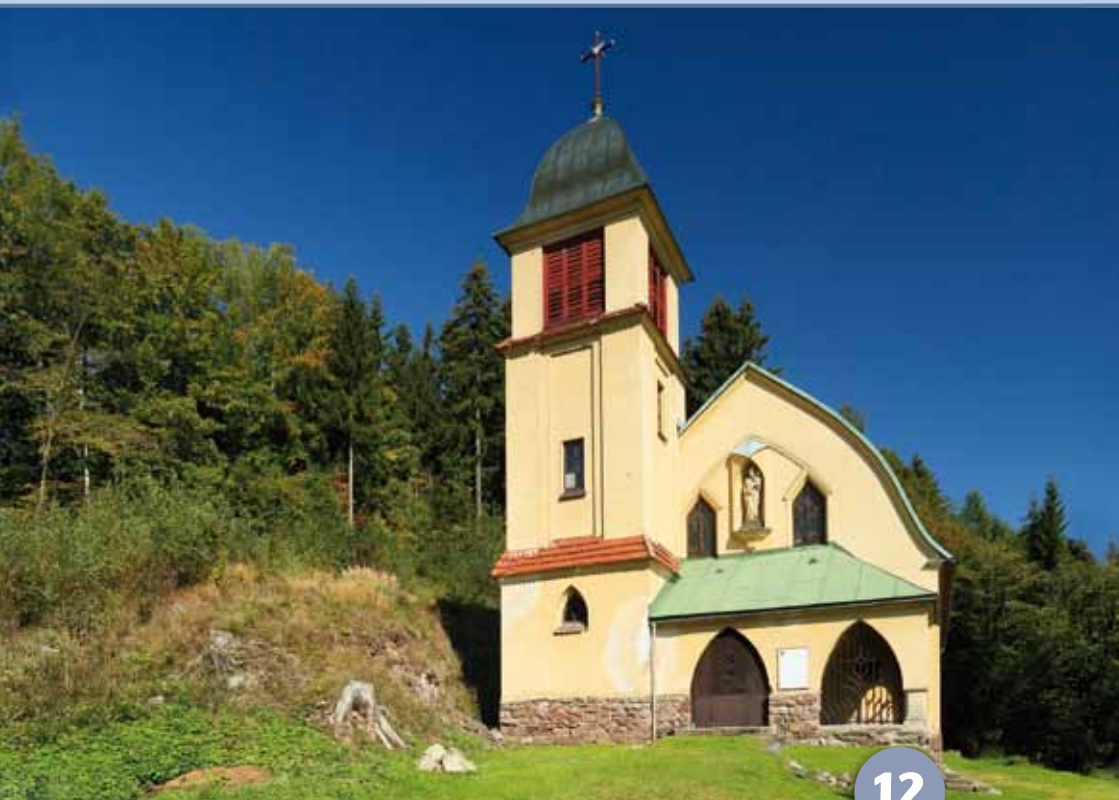
Černý Důl – kostel archanděla Michaela

Během 16. století vzniklo v Krkonoších několik hornických osad, málokterá se však hned stala samostatnou obcí s vlastním kostelem. To se podařilo Černému Dolu, neboť si ho vybral Kryštof z Gendorfu za druhé hornické středisko svého vrchlabského panství. První nevelký kostelík byl postaven roku 1556. O hornickém původu i protestantské víře jeho zakladatelů svědčil nepřilíhš obvyklý název Gotteshilf – Boží pomoc – používaný spíše pro označení dolů. Tomuto kostelíku věnoval Kryštof Gendorf roku 1561 zvon, který nese jeho jméno i znak a patří k nejstarším dochovaným zvonům v horách.

Kostelík se později, zřejmě mezi lety 1605–7, stal kněžištěm nového kostela. Dodnes jeho stáří dokládají úzká pozdně gotická hrotitá okna, ve vrcholu tvarovaná do jednoduché kružby nazývané jeptiška. O renesanční podobě přestavěné lodi toho dnes mnoho nevíme. Setřela ji přestavba r. 1781 a zejména klasicistní úprava z let 1831 až 1832. V současnosti zde probíhají restaurátorské práce, při nichž se pod vrstvami přemaleb začala objevovat i původní renesanční výzdoba. Z renesančního vybavení se vedle zvonu dochovala ještě pískovcová křtitelnice nesoucí letopočet 1563, opatřená barokním

cínovým víkem se skupinou křtu Krista. Baroko však dalo černodolskému kostelu především nádherný akantový oltář, do jehož středu byl roku 1848 umístěn klasicistní obraz archanděla Michaela, pozdní dílo trutnovského malíře Ignáce Russe. Nad ním je ještě v akantových rozvilinách obraz Nejsvětější Trojice ve tvaru kvadrilobu. Klasicistní, leč poněkud starší, byly i boční oltáře a kazatelna pocházející z roku 1835, která na sobě nese postavy čtyř evangelistů. Z roku 1842 byla křížová cesta. Většina výzdoby ale padla za oběť nenechavcům. Kostel měl historicky tu smůlu, že Černý Důl, ačkoli velkoryse založený, byl vždy spíše nebohatou horskou vesnicí než prosperujícím městem. Proto svého vlastního faráře neměl po dlouhé období rekatolizace až do roku 1772 a přišel o něj záhy po konci druhé světové války. Kde není stálý duchovní pastýř a dostatek věřících, zdá se osud kostela zpečetěn. To hrozilo i zde až do doby, než se ho ujala obec. Práce sice postupují pomaličku, přesto již nějaké výsledky mají. Upraveno bylo okolí kostela, tedy původní hřbitůvek i s pomníkem padlých v první světové válce, který zhotovil r. 1920 Josef Seich z Teplic-Šanova. Následně mohly být roku 2011 posbírány části rozvalené křížové cesty, znovu sesazeny a opatřeny novými obrázky, které namaloval bývalý starosta obce Vladimír Vít. Na samotném kostele byla v roce 2005 úspěšně dokončena obnova věžních hodin od Jana Prokeše ze Sobotky z roku 1872. Citlivě zrestaurovaný hodinový stroj rozeznívá každou čtvrt hodinu i původní Gendorfův zvonek. Doufáme, že tím přivolá dobré časy a my se dočkáme obnovy kostela archanděla Michaela, jak je nazýván od 18. století. Pro horskou obec je to ovšem velmi těžký úkol.





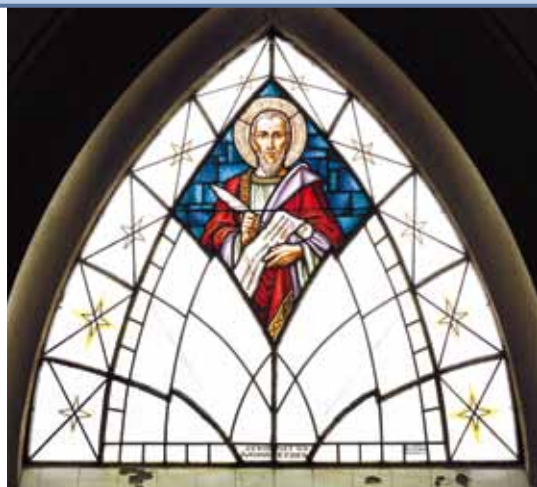
12

Dolní Maršov – kostel sv. Josefa

Kostel v někdejší Dolním Maršově je z krkonošských kostelů nejmladší a na první pohled se odlišuje. Jeho vznik je spjatý s aktivitami všestranného a osvíceného podnikatele Prospera Pietta de Rivage. Ten nejen dobře hospodařil ve zdejší papírně, věnoval se propagaci turistiky a poznání Krkonoš, ale též cíleně zveleboval obec. Dle jeho záměru začalo vznikat náměstí s centrálním parčíkem v Dolním Maršově. Součástí tohoto nově založeného centra byla i soukromá škola a komplex měl doplnit kostel, který v obci chyběl. Na přípravě stavby se pracovalo již od roku 1896, ale přišly ničivé povodně

a první světová válka. Konečně byl roku 1927 položen základní kámen a stavitel ze Svobody nad Úpou Franz Baier mohl zahájit stavbu podle projektu svého souseda Franze Fimmla. Kostel svatého Josefa byl vysvěcen již následující rok. Je klasickou ukázkou tradicionalistické architektury vycházející z moderny počátku století. V tomto stylu zdejší němečtí investoři realizovali řadu komerčních i obytných staveb. Sakrální stavba je tu však jediná. Velmi typická je oblá sedlová střecha ve tvaru lomené valené klenby s námětky u okapové hrany. Subtilní lamelový krov tvoří kosočtverečná síť prkenných dílů

bez jakékoli vnitřní podpůrné konstrukce. Interiér je tedy velmi prostorný a zdánlivá klenba nad loďí je vlastně již vnitřní stranou střechy. Dominantou kostela je vysoká věž při okraji průčelí, nesoucí stopy pozdní geometrické secese. O ni se opírá předsíň otevřená volnými lomenými oblouky. Tento motiv širokých lomených oblouků, připomínajících severoněmecké gotické kostely, byl použit i na mělké nivy s rozměrnými okny prosvětlujícími loď kostela. Ty opatřil vitrážemi Richard Schlein z Chrastavy. Jednotná výbava kostela v historizujícím stylu pochází z tehdy oblíbené dílny Břetislava Kafky v Červeném Kostelci. Na sochařské výzdobě se podílel F. Rindt ze Starého Rokytníku a varhany dodal Ladislav Hauser z Proboštova. Jak silně považovali kostel místní obyvatelé za svůj, dosvědčují jmenovky donátorů na zastaveních křížové cesty i vitrážových



oknech. Kostel, který kdyby nestál trochu stranou, mohl být dominantou obce. Takto se však po roce 1945 stal poněkud opomíjenou stavbou. Pro svou architektonickou zajímavost si však ani ne stoletý kostel sv. Josefa přehlížení opravdu nezaslouží.





13

Horní Maršov – hřbitovní kostel

Roku 1568 si horští dřevaři a horníci v Maršově postavili na královské půdě první dřevěný kostelík. Připomíná ho jen kamenná rustikálně působící křtitelnice s datací 1572. Zdá se, že Česká královská komora se smířila s protestantismem horalů, a tak mohl v letech 1603–1608 postavit Carlo Valmadi nový zděný kostel, od dob rekatolizace zasvěcený Nanebevzetí Panny Marie. Stavitelův charakteristický rukopis však postupně stíraly pozdější úpravy. Nejvýraznější proměna se udála na sklonku 17. století. Roku 1690 byla zvýšena věž o patro a kostel dostal novou okrovou fasádu členěnou bílými

hladkými pásy a paspartami kolem okených otvorů. Na přelomu 17. a 18. století v interiéru zazářil nový oltář ozdobený třinácti sochami. Pohroma pro kostel přišla roku 1868, tehdy do věže třikrát udeřil blesk a zapálil střechu. Zdi sice zůstaly stát a kostel byl rychle provizorně opraven, ale poškození požárem se nepřestalo projevovat. Zdejší obyvatelé podpoření štědrostí majitelky panství se nakonec rozhodli pro stavbu nového chrámu a původní nejstarší farní kostel východních Krkonoš se proměnil roku 1899 v kostel hřbitovní. Toto využití mu již slávu nevrátilo, ale na druhou stranu ho uchránilo před necitlivými

modernizacemi. Po odsunu německého obyvatelstva byla zdejší farnost dosídlena jen částečně a druhý kostel v obci byl spíše na obtíž. Poslední bohoslužby se zde konaly roku 1950 a pak již kostel jen chátral a stával se terčem vandalů i nenechavců. V létě 1991 byly ukradeny i čtyři sochy, dvě se však následně podařilo dohledat. Jedenáct soch z oltáře bylo tedy uloženo do úschovy, kde čekají na svůj návrat do opraveného kostela. Ten měl velké štěstí, že se v obci našla skupina nadšených lidí shromážděných kolem Veselého výletu a Hradní společnosti Aichelburg, kterým není osud zdejších památek lhostejný. V ruinu se měnící kostel byl zabezpečen a od roku 2002 zde probíhají záchranné práce, na nichž se vedle řady osobností, spolků a institucí podílí i obec, která roku 2006 kostel

převzala do svého majetku. Význam stavby dokládá i to, že byla zařazena do ministerského Programu záchran architektonického dědictví České republiky. Starému maršovskému kostelu vrací nový život také bohatý společenský a kulturní ruch. Příležitostně se zde opět konají bohoslužby, na kterých se v duchu pestré historie kostela podílejí jak katolíci, tak evangelíci. Zvenčí je již kostel v plné kráse, má novou šindelovou střechu a obnovenou barokní fasádu. Mnoho práce stále zbývá v interiéru, který však i při svém současném syrovém stavu nepostrádá působivost a stojí za prohlídku. Tu je možné spojit s návštěvou sousední příkladně obnovené maršovské fary DOTEK (Dům obnovy tradic, ekologie a kultury) provozované Střediskem ekologické výchovy SEVER.





14

Horní Maršov – kostel Nanebevzetí Panny Marie

Hornímu Maršovu se ve druhé polovině 19. století dařilo. Byl střediskem velko-
statku se zámekem, sídlil zde okresní
soud, prosperovala řada průmyslových
podniků a slibně se začínal rozvíjet
turistický ruch. Požárem poškozený
tmavý a malý renesanční kostelík pře-
stával sebevědomou obcí dostatečně
reprezentovat. Symbolický je rok 1868.
Maršov byl povýšen na městys, avšak
starý kostel zrovna vyhořel. Začaly se
tedy sbírat prostředky na nový. Sbíralo
se ale dlouho a pomalu, urychlené ře-
šení si vynutil až havarijní stav staré-
ho kostela, který musel být roku 1893
z bezpečnostních důvodů uzavřen.

Zapeklitou situaci vyřešila majitelka
panství hraběnka Aloisie Morzinová,
provdaná Czerninová, která se synem
Rudolfem věnovala více než tři čtvrti-
ny potřebné finanční částky a ovlivnila
tudiž i výběr architekta. Do Krkonoš přive-
dla z Prahy předního tvůrce neoslo-
hové architektury prof. Josefa Schulze,
autora budov Národního muzea a Ru-
dolfína. Schulz navrhl nový chrám v či-
stých vznosných novogotických liniích.
Ačkolí jde o jeho pozdní dílo, je odborní-
ky označováno za jeho nejlepší sakrální
stavbu. Výstavba započala r. 1894,
ale pozdržela ji velká povodeň r. 1897,
která zanesla staveniště štěrkem

a odnesla složenou vazbu střechy kostela. I tato nesnáž byla překonána a 15. října 1899 mohl královéhradecký biskup Edvard Brynych vysvětit nový kostel Nanebevzetí Panny Marie. Schulzova práce se neomezila pouze na samotnou stavbu kostela, navrhl i vnitřní výmalbu a monstrenci. S neogotickým stylem ladí i veškerý vnitřní inventář. Kostel je nepřehlédnutelnou dominantou městyse, ačkoli stojí na samotném dně údolí sevřeném strmými stráněmi, jež nemůže přesáhnout ani 53 metrů vysoká věž. Stojí jakoby v cestě všem jedoucím do nitra hor proti toku řeky Úpy a vyznačuje začátek historického městského středu. Charakteristickým prvkem pro nový maršovský kostel je užití lícových cihel, žlutých a červených, které ho výrazně

odlišují od všech ostatních krkonošských svatostánků. Hra s barvami probíhala původně i na rozměrné ploše střechy, neboť ji kryla břidlice dvou odstínů. Přísnost gotických forem a chladnost cihel zlidšťují otisky rukou cihlářů dodnes patrné při pohledu zblízka. Kostel byl samozřejmě vybaven novými zvony, ty však vzaly během obou válek konfiskace. Za nejpodstatnější počín nové doby proto můžeme považovat pořízení zvonu Duch svatý, vážícího 750 kg. Sbírkou iniciovali r. 1994 Josef Czernin-Kinský a jeho manželka Teresie a výrazně do ní přispěli. 15. srpna 1998 královéhradecký biskup Jan Kajnek zvon z dílny Marie Tomáškové – Dytrichové z Brodku u Přerova vysvětil. Na jeho těle je symbolický český a německý nápis: Pro smíření a mír.





15

Velká Úpa – kostel Nejsvětější Trojice

Novodobým turistickým centrem východních Krkonoš je Pec pod Sněžkou. Kostel byste zde však hledali marně. Josef II. ho nechal z Náboženského fondu, jehož jmění pocházelo z rušených klášterů, postavit ve Velké Úpě, která měla plnit střediskovou roli. Prostorná zděná klasicistní budova rostla od roku 1788 rychle. Již v roce 1789 mohla být v chrámu zasvěceném Nejsvětější Trojici sloužena první mše. Dokončení zděné věže si však vyžádalo další dva roky. Vyjma výraznější věže je to jednoduchá obdélná stavba s pětibokým presbytářem a prostou valbovou střechou, jejíž velmi strohou fasádu s malými okny člení

pouze lizénové rámy. Tradičním vybavením interiéru je trojstranná zděná oratoř zvětšující kapacitu kostela. Vděk císaři reformátorovi vyjadřuje černý dvouhlavý orel v okrasné kartuši na vrcholu vítězného oblouku, opatřený iniciálami panovníka J. II. Císař věnoval ještě velký zvon, na další zařízení kostela se však již skládali obyvatelé všech tří částí Velké Úpy sami. Roku 1837 byly pořízeny nové varhany, dosud dochované, a oltář Čtrnácti pomocníků. Křížovou cestu z roku 1853 maloval vrchlabský Alois Seifert. Další proměny kostela se pak odehrávaly většinou při malování a zavedení elektřiny. Velkou opravu si vyžádaly

škody způsobené na podzim roku 1918 vichřicí. Tehdy shodil vítr kříž ze sanktusníku na střechu kostela. Nový sanktusník byl usazen v březnu následujícího roku. V roce 1920 musel být demontován a zbaven vlhkosti boční oltář Čtrnácti svatých pomocníků přenesený roku 1837 ze slezského Křešova. Horší však bylo poškození střechy a stropu. Střecha byla opravena roku 1923, ale o deset let později musel být snesen celý strop lodi. Nový, opět plochý, pak získal i novou výzdobu. Čtyři andělé v rozích nesli štíty s německými nápisy vyprošujícími Ježíšovo vedení pro mládež a požehnání pro obec. Tomu odpovídají hlavní vyobrazení zhotovená Alfredem Meissnerem ze Šumperka. Na jednom je Ježíš Kristus jako vůdce mládeže, na druhém jako král světa žehnající obci. Také presbytář tehdy dostal novou výmalbu, na stropě našla své místo Nejsvětější Trojice a alegorie eucharistie, na stěnách pak symboly čtyř evangelistů. Na dnešní místo byl přemístěn i oltář sv. Anny. Na památku svého muže Johana Brauna, který zahynul při ničující povodni roku 1897, ho nechala zřídit vdova Paulina. Opravy však nebyly u konce. Roku 1937 musel být z poloviny vyměněn krov věže.



Snad i díky této důkladné renovaci mohl kostel přežít těžkou dobu druhé poloviny 20. století. Kostel nadále slouží svému účelu a o tom, že k němu nalezli svůj vztah i noví obyvatelé obce, svědčí sbírka na obnovu věžních hodin z roku 1875, kterou uspořádalo volné sdružení občanů „Za prosperitu Pece“ v roce 1999. Sběrka byla úspěšná a v říjnu 2001 mohly být osazeny opravené původní ciferníky i nový elektrický hodinový stroj.





16

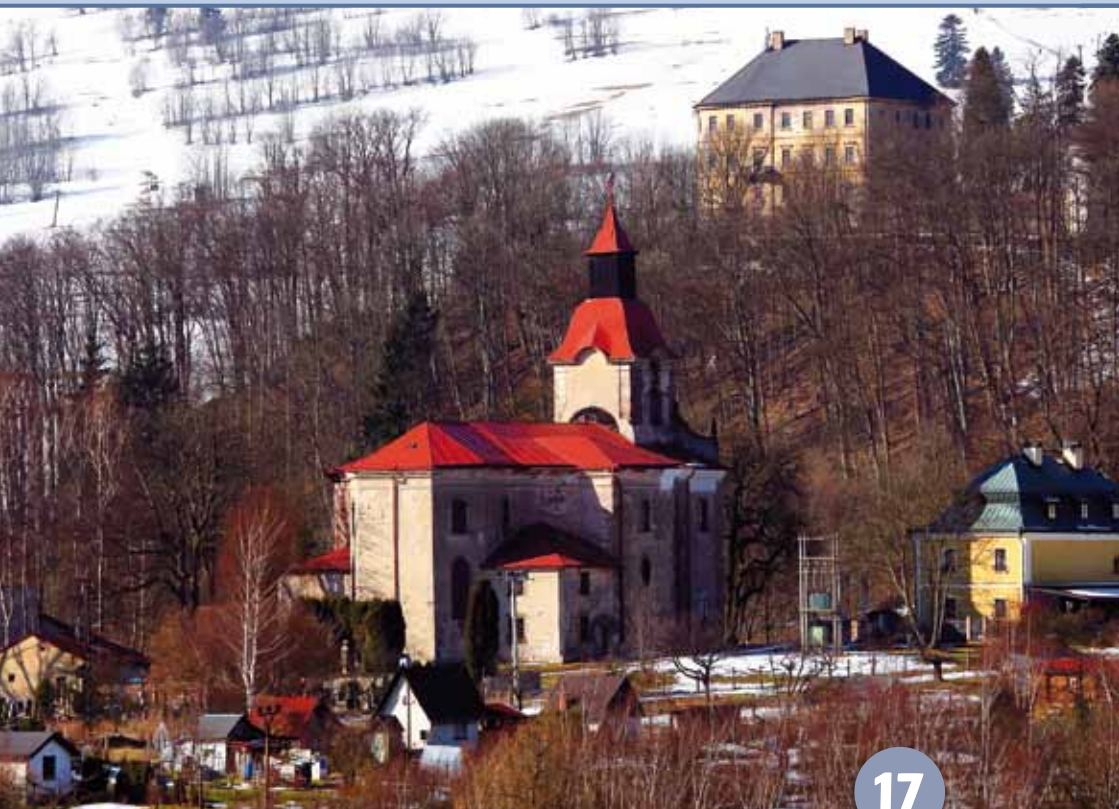
Malá Úpa – kostel sv. Petra a Pavla

Tu a tam se Malá Úpa pyšní nejvýše položeným kostelem v Čechách, ačkoli to není tak úplně pravda, neboť šumavská Kvilda má svého svatého Štěpána v 1065 metrech nad mořem a zde jsme „pouze“ v 975 metrech. Zůstává alespoň krkonošský primát. Zdejší dřevaři museli na mše do Maršova chodit hodiny oklikou přes Lysečiny a Albeřice nebo se štrachat přes Dlouhý hřeben. Naděje horalům svítla, když císař Josef II. s generálem Laudonem obhlíželi roku 1779 bojiště právě skončené války s Pruskem. Dle pověsti se císař podívoval tomu, jak si dobře horalé žijí. Nikdo mu nechtěl prozradit, čím to je.

Až Erika, dcera mlynáře z Mohornova mlýna, slíbila, že mu to řekne, když v Malé Úpě nechá postavit kostel. Císař to přislíbil a Erika mu prozradila, že blahobyt pramení z pašování. Císař svůj slib dodržel, Malá Úpa získala kostel, ovšem posléze i celnici. Pro kostel bylo vybráno krásné rovné místo zvané Kegelplan, protože zde bývala skládka kuželů dřeva před svážením na rohačkách. Základní kámen byl položen 24. června roku 1788 a první dřevěný kostelík vysvěcen 22. února 1791. Jeho patrony se stali apoštolové Petr a Pavel. 10. září 1806 však udeřil blesk, kostelík shořel i s oltářem věnovaným prelátem

Petrem Kailichem ze slezského Křešova a za své vzaly i tři zvony. Nový kostel již zdil zednický mistr Christof Melzer z Albeřic a 18. října roku 1807 v něm mohla být sloužena první mše. Kostelík má velmi jednoduchý tvar lodi s prostou sedlovou střechou a nízkou vížkou nad štítem. Důstojnější vzezření svatostánku dodává pětiboký presbytář. V průběhu dalších let se kostelík příliš neměnil. Roku 1880 bylo větrům vystavené průčelí i s věží opatřeno šindelovým obkladem, který následně nahradilo prkenné deštění. Stejně obdržel i presbytář. Na počátku 20. století se změnil tvar střechy věže, jednoduchá cibule zvětšila svůj objem. Hlavní oltář s obrazem svatých Petra a Pavla doplněných vlevo sv. Terezií a vpravo sv. Alžbětou byl pořízen při celkové obnově interiéru roku 1936. Starší je však hlavní pamětihodnost – na plechu malovaný císařský dvouhlavý orl s datací 1791 a připomínkou císaře Josefa II. Zajímavé byly i věžní hodiny, které Malé Úpě věnovala císařovna a poslední česká korunovaná královna Marie Anna Savojská; vyrobil je roku 1882 Leopold Plesnivý z Prahy-Bubnů. Stroj však dožil a díky sbírce mohl být v listopadu 2012 nahrazen novým od Ivana Šmerdy z Hodkovic nad Mohelkou. Založení kostela mělo pro formování horské osady zásadní význam. Nedaleko něho vyrostla fara, hospoda, škola a hájovna. Malá Úpa tak získala své centrum. To se však během dvacátého století přesunulo na lépe dostupné Pomezní Boudy s hraničním přechodem a historický střed obce proto zůstal jedinečně zachován. Kostelík je stále důležitým symbolem obce, což dosvědčuje i fakt, že se dostal do obecního znaku. Díky obětavé péči hrstky původních obyvatel přečkal bez větší újmy i druhou polovinu 20. století.





17

Žacléř – kostel Nejsvětější Trojice

Město se zámek a řadou zajímavých staveb nepochybně zaujme milovníky historie a umění. Mezi památné dějinné okamžiky patří 4. únor 1628, kdy zde při odchodu z vlasti naposledy na české půdě spolu se skupinou emigrantů přespal Jan Amos Komenský. Kostel se nachází nedaleko Rýchorského náměstí a patří především svým vnitřním vybavením k nejcennějším a nejkrásnějším sakrálním objektům v Krkonoších. V řadě pohledů na město se uplatňuje i jako významná dominanta. První, zatím ještě dřevěná svatyně tu spolu s farou stála již kolem roku 1350. Vznik současného kostela je neodmyslitelně spojen

s jezuitským řádem, jenž v duchu svých tradic pečoval též o vzdělání a poblíž fary založil školu. Chrám zasvěcený Nejsvětější Trojici získal současnou podobu především zásadní přestavbou v roce 1732, a to v duchu právě panujícího baroka. Roku 1753 přistavěli jezuité ještě loretánskou kapli. Chrám je jednododní, zaklenutý převážně valenými klenbami, rytmizovaný pilastry s bohatě členěnými římsami a s trojboce zakončeným presbytářem. Z něj se na severní straně vstupuje do sakristie, nad níž je umístěna oratoř. K jižní straně kněžiště se přimyká již zmíněná loretánská kaple. K lodi přiléhají dvě boční kaple

s tribunami. Půdorys kostela je členitý, výrazně barokový. V západním průčelí stojí hranolová věž s hodinami krytá zvonovitou helmicí s dřevěnou bedněnou lucernou a malou jehlancovou stříškou. Je škoda, že původní mansardová střecha lodi kostela byla v roce 1912 nahrazena nízkou nevýraznou střechou sedlovou. V hlavním (západním) průčelí nás na první pohled zaujme monumentální kamenný portál s bohatou a krásnou sochařskou výzdobou od Jiřího Františka Pacáka (1670–1642). Centrální motiv zde představuje trojúhelník s Božím okem, symbolem Nejsvětější Trojice. S Pacákem se zdejší jezuité setkali již dříve, neboť někdy v roce 1725 vytvořil na jejich objednávku dodnes dochovaný krásný mariánský sloup jako působivou dominantu náměstí. Zřejmě i tato skutečnost přispěla k tomu, že byl povolán k výzdobě kostela a zadaného úkolu se zhostil skvěle. Umělecky neobyčejně hodnotný monumentální baldachýnový oltář se sloupy a důmyslně komponovanými plastikami Nejsvětější Trojice, Nanebevzetí Panny Marie a andělky představuje mistrovské fezbářské i kompoziční dílo. Pečeť dílny stejného umělce či jeho blízkých pokračovatelů nesou i dva protějškové oltáře v bočních kaplích, boční

oltář při vítězném oblouku a kazatelna s reliéfy a sochami církevních otců (sv. Jeroným, sv. Ambrož, sv. Řehoř, sv. Augustin). Interiér dotváří i křížová cesta ve výrazných, bohatě zdobených rokokových rámech. V západní části lodi nad vchodem stojí dvoupodlažní arkádový kůr. Na zábradlí v prvním patře dominuje socha sv. Jana Nepomuckého, opět dílo z pacákovského okruhu. Varhany vyrobila v roce 1902 dílna bratří Riedlů z Jägendorfu. Dvoumanuálový stroj má 22 rejstříků a lze jej dobře využít i pro koncertní účely. Interiér kostela má velmi jemné barevné ladění a působivé vnější osvětlení. Ve zvonici hlavní věže se dochoval pouze jediný zvon Maria z roku 1784. Jedná se o vzácnou památku, neboť právě z této doby se vinou válečných rekvizic dochovalo jen neobyčejně málo zvonářských děl. Kostel po válce velmi chátral a lze se jen radovat, že v poslední době prochází za významného přispění Česko–německého fondu budoucnosti a za účasti předních restaurátorů důkladnou rekonstrukci a stává se vyhledávaným cílem věřících i milovníků umění. V sousedství kostela stojí od roku 1793 hezká pozdně barokní budova fary s mansardovou střechou.

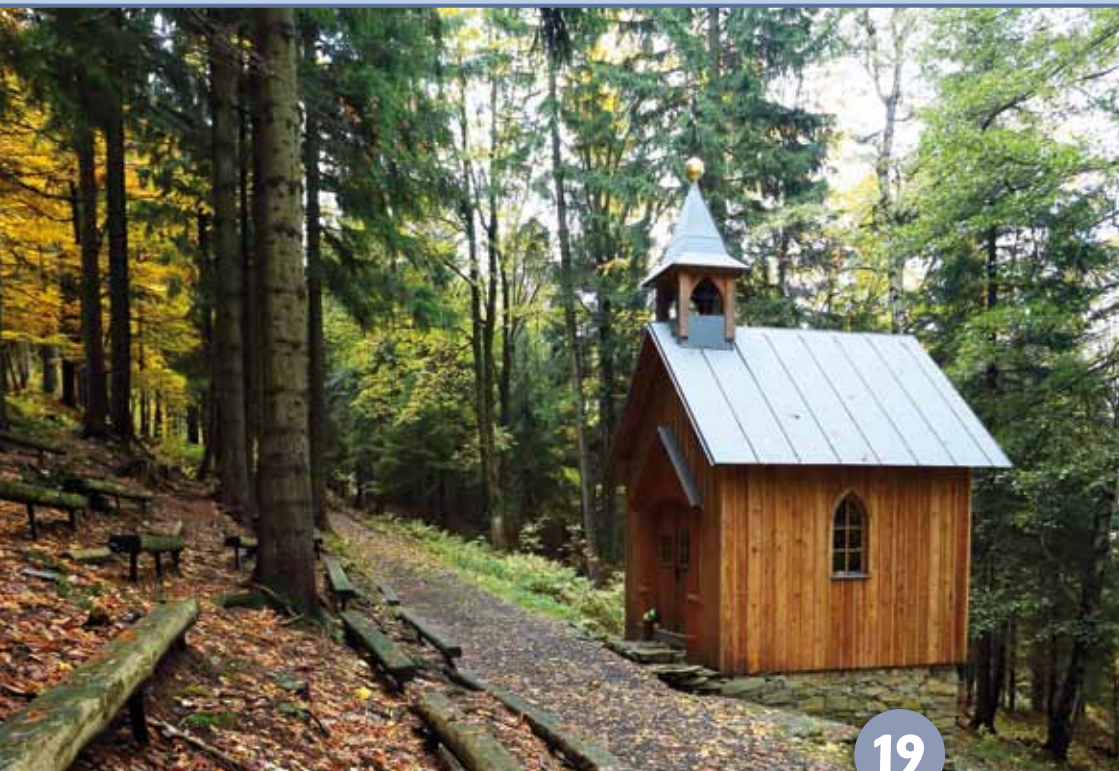




Harrachov – kaple sv. Alžběty

Představuje klenot mezi krkonošskými kaplemi. Stojí v sousedství sklárny, jež je nepřetržitě v provozu již od roku 1712. Jedno z nejslavnějších období prožila za Jana Nepomuka hraběte Harracha (1828–1909). Vybudování kaple se stalo nejenom výrazem jeho zbožnosti, ale jistě také vděku za naplněný život a v neposlední řadě i snahy vytvořit výraznou reprezentaci sklárny. Pseudogotická stavba z roku 1902 je postavena z přitesaného lomového kamene. Ostění lomených oken z opracovaného žlutého pískovce vytváří k neomítaným stěnám zajímavý kontrast. Portál kaple je pískovcový, výrazně předsunutý, s bohatě profilovaným lomeným obloukem

a pěkně zpracovanými dveřmi, nad nimiž je umístěn reliéf sv. Alžběty. Nechybí zde ani znak Harrachů – tři pštrosí pera. Vysokou jehlancovou střechu zdobí tři vikýře a lucerna. V ní je umístěn unikátní skleněný zvon z roku 1916. Váží 10 kilogramů, srdce je obaleno kůží. Interiér kaple působí dojmem malého kouzelného světa. Okny s vitrážemi sem dopadá barevné světlo a různě se lomí na nádherném skleněném oltáři s mnoha zrcadly a velikým skleněným křížem. Před výrazným, bohatě profilovaným lomeným vítězným obloukem visí krásný broušený lustr, který hru světla dále umocňuje. Kaple je každodenně otevřena.



Stromkovic

Dřevěná mariánská kaplička ležící uprostřed lesů má neodolatelný půvab. Svatyňka vznikla v 60. letech 19. století, když tu Panna Maria nevidomé ženě navrátila zrak. Kaple se rychle stala vyhledávaným cílem poutníků a záhy vznikla i křížová cesta. Příchozí vítal zvonek ve věžičce na střeše kapličky. Interiér se zvolna plnil dary poutníků, kteří tu našli pomoc. Pod kapličkou je třístuňové korýtko – z nejvyššího se pije, v nižším se myjí ruce, v nejnižším nohy. V roce 1949 byla procesí zakázána. Kaplička byla opakovaně vykradena, při druhém vyloupení zmizelo nenávratně 20 sošek! Dřevěná konstrukce v drsném podnebí zvolna podléhala

zkáze. Po revoluci se proto farnost Jablonec nad Jizerou jako správce kapličky dohodla se Správou KRNP, na jejímž pozemku stavba stojí, na obnově svatyňky. Vzhledem k havarijnímu stavu byla na původním půdorysu 3,4×3,8 m vybudována replika kaple s drobnými architektonickými úpravami. Správa KRNP nechala též zhotovit novou křížovou cestu. Místu se vrátil původní lesk a 19. 8. 2007 se zde uskutečnila první mše za účasti asi tři set poutníků. Od té doby se zde konají hojně vyhledávané bohoslužby vždy 1. května a první neděli po 15. srpnu. Ale lidé sem rádi přicházejí po celý rok.



20

Horní Štěpanice – kaple Panny Marie Lurdské

V roce 1876 byla na místě staré kapličky postavena prostá zděná kaple obdélníkového půdorysu. Střeše dominuje zvonička, průčelí zvýrazňují dva boční pilíře. Uprostřed kaple je v podlaze umístěna mříž ve tvaru srdce s průhledem na tři prameny slévající se v jeden celek, k němuž je možné zvenčí po schůdkách sestoupit. Voda léčí údajně zejména kloubní nemoci, ledviny a zrak. Výstavbu kaple financoval částkou 100 zlatých Wilibald Jerie z blízké vsi Mrklova. Zbytek potřebné částky byl doplněn ze sbírek. Roku 1888 věnoval kapli velkou sochu Panny Marie Josef Knobloch, podnikatel

z Jilemnice. Svým darem vyjádřil vděčnost za zdejší vynikající vodu. Každý den pro ni do Štěpanic zajížděl a vyráběl z ní znamenité limonády. Socha, jež se záhy stala cílem zbožné úcty mnoha poutníků, byla v 90. letech 20. století ukradena a poté nahrazena menší plastikou. Úctu k prameni i Panně Marii výrazně povzbudilo roku 1896 zázračné uzdravení osoby, jež si zdejší vodou a modlitbami léčila těžce nemocné pohybové ústrojí. Lidé si pro zázračnou vodu a pro chvíle rozjímání s modlitbou chodí ke kapličce dodnes. A mnohý turista se tu zastaví pro klidný půvab místa i pro doušek znamenité vody.



21

Benecko – kaple sv. Huberta, patrona myslivců

Kaple patří k nejmladším sakrálním stavbám Krkonoš, ale krásou a oblibou si se svými staršími družkami nezádá. Stojí na půvabném místě u Jindrový skály, kde se otvírají nádherné výhledy na hory, a sama kaple se zde uplatňuje jako významný krajinný prvek. Patrocinium bylo odvozeno od znaku Benecka – svatohubertský kříž se na pečeti objevuje už v roce 1842. Kaple byla vysvěcena v rámci ekumenické bohoslužby 30. 7. 2005. Poprvé se rozezněl také zvonek přenesený sem ze zrušené zvoničky u Hančovy boudy. Od té doby se zvoní třikrát denně (v 7, 12 a 20 hodin). Zděná stavba přibližně

eliptického tvaru s konvexně vykrojeným vstupním průčelím, o půdorysných rozměrech 5×3,6 m, stojí na vysoké tmavé kamenné podezdívce, chránící stavbu před spoustami sněhu. Na štítu nad vchodem najdeme reliéf s obecním znakem, vytesaným do hořického pís-kovce. Na vysoké střeše kryté měděným plechem se tyčí zvonička s cibulkou a křížem na vrcholu. Čtyři okénka osvětlují vnitřní prostor, ve kterém vás kromě oltářní menzy s ukřižovaným Kristem zaujme hlavní obraz se sv. Hubertem – jde o dílo Miloše Gerstnera, bývalého starosty obce a jednoho z hlavních iniciátorů stavby.



22

Kaple sv. Františka u Erlebachovy boudy

Manželé Martina a Jiří Tomáškoví, do té doby hospodařící na nedaleké Josefově boudě, zakoupili roku 1998 i novou Erlebachovu boudu. Že zde miní skutečně zapustit kořeny, dali najevo o rok později. Špindlerovský páter Jiří Šlégr zde vysvětil blok kukského pískovce, do něhož mladobucký výtvarník Roland Hantl vytesal betlémskou scénu, nad boudou pak nový dřevěný kříž. U toho však nezůstalo a manželé Tomáškoví přistoupili ke stavbě opravdové kaple. Originální návrh slovenské architektky Zuzany Scerankové převedl do projektu Martin Havlíček z Vrchlabí.

Prosklený pruh v přední stěně opticky zvýrazňuje nevysokou věžičku a umožňuje pohled na zvon nesoucí jméno Anežky České zhotovený Leticíí Vránovou – Dytrychovou v Brodku u Přerova. Nad vchodem stojí bronzová socha sv. Františka od slovenského sochaře Mariána Grolmuse. Kaple vysvěcená 7. října 2007 je soukromá investice, ovšem slouží veřejnosti. Během roku se zde konají pravidelné poutě ke sv. Františku a často i svatby. Nová kaple tak není jen okrasou krajiny, ale skutečně živým duchovním místem.



23

Kapličky na Konfiskátech

Zpřetrhané vazby lidí ke krajině po vysídlení německých obyvatel neumožnilo navázat ani nové odosobněné socialistické zemědělství. To postihlo i kapličky u cesty z Černého Dolu na Bíner. Kapličky však mají tu vlastnost, že snad ze všech staveb nejsnáze a nejčastěji vstávají z mrtvých. Stačí jeden nadšenec, který dá první podnět, a již se děje malý zázrak. Zde to byl Milan Dyntar, strážce národního parku. Brzy ho podpořila obec Černý Důl a společnými silami obě kapličky začali obnovovat. Konečný elegantní vzhled jim pak dalo občanské sdružení Zdravé Krkonoše.

Větší z nich, zasvěcená archandělu Michaelovi, obdržela roku 2002 od Květy Krhánkové fresku Posledního soudu, v jejímž středu je umístěn dřevěný reliéf archanděla Michaela zhotovený Petrem Kyselou z Machovské Lhoty. Menší kapličku vyzdobil Marian Páchník z Klášterské Lhoty moderní plastikou sv. Kříže. Ježíšovo zvolání „Bože můj, Bože můj, proč jsi mne opustil?“ latinsky psané nad vchodem ukrývá chronogram letopočtu 2004. Kapličky se dnes opět těší přízni místních i výletníků a snad také dokládají to, že lidé, kteří zde dnes žijí, jsou tu skutečně doma.



24

Sněžka – kaple sv. Vavřince

O vybudování svatyně se zasloužil slezský šlechtic Kryštof Leopold Schaffgotsch. Základní kámen byl položen v roce 1653, ale dalšímu pokračování stavby nadlouho zabránily spory s hrabětem Humprechtem Černínem, který si na pozemky činil nárok. Schaffgotsch nakonec při vyhrál a po jedenácti letech se mohlo pokračovat. V extrémních podmínkách postupovaly práce pomalu a kaple byla vysvěcena 10. srpna 1681. Prostá stavba okrouhlého půdorysu, vysoká 14 metrů, byla zasvěcena patronu Krkonoš sv. Vavřinci, jehož svátek připadá právě na 10. srpen. Poté se tu vždy pětkrát ročně konaly

bohoslužby, a protože se na Sněžku zlepšil přístup, účastnily se jich stovky poutníků. V roce 1810 byla kaple zrušena a nějaký čas sloužila jako hospoda a přístřešek pro turisty. Nové slávy se dočkala v roce 1854. Byla totiž znovu vysvěcena a vrácena původnímu účelu. Žel časté požáry poutě často přerušovaly a svatyně musela být opakovaně opravována. Poslední rekonstrukcí prošla v roce 1999. Od té doby se tu vždy 10. srpna konají mše za horské vůdce a záchranáře, jichž je sv. Vavřinec patronem. Účastní se jich pokaždé spousta poutníků, mezi nimi i řada významných osobností.



Lysečinská kaple

Dnešní lidé mají vůli navázat na tradice místa a zároveň se nebojí přidat i něco ze sebe. Krásným příkladem je Lysečinská kaple. Podle starého pojmenování – Kneifelova – můžeme odůvodnit, kdo ji snad kolem roku 1880 postavil. Po válce okolní louky a políčka pohltit les a kaplička přišla o střechu. V polovině devadesátých let však lysečínští a albeříčtí obyvatelé přestali trpně přihlížet a chopili se iniciativy. Nejprve bylo třeba vlastním přičiněním i za pomoci Správy KRNP zajistit stavbu samotnou

a řádně ji zastřešit a pak už mohla v květnu 2002 přistoupit úpická výtvarnice Květa Krhánková s dcerami a kamarádkami restaurátorkami k výzdobě interiéru. Ústředním motivem je narození Krista. K jesličkám z levé strany putují krkonošští horalé, z pravé strany pak koledníci z celého křesťanského světa. Vánoční nápisy jsou ve třech krkonošských řečech – češtině, němčině a polštině. Více než 50 figur vytvořilo do té doby největší fresku v Krkonoších přinejmenším za poslední půlstoletí.



26

Temný Důl, Stará Hora – kaple sv. Anny

Na stráni nad Temným Dolem roku 1752 založili Johann Christof a Terezie Benschovi malou kapličku Panny Marie Pomocné, kterou roku 1810 podstatně rozšířil Johann Bensch. Původní stavbička se zřejmě proměnila v sakristii, nová již byla malým kostelíkem s čtvercovou lodí a mělkým obdélným kněžištěm. Možná tehdy došlo ke změně zasvěcení. Účastníci poutí v neděli před sv. Annou mohli nalézt občerstvení nejen ducha, ale i těla v nedaleké studánce s uzdravující vodou. Od roku 1854 ji sřežila socha modlícího se anděla. Náboženský význam místa podtrhla roku 1876 křížová cesta. Pískovcové kaple zastavení zhotovil pilníkovský kameník Johann

Russ a obrazy do nich malíř Alois Seifert z Vrchlabí. O kapli pečovali obyvatelé nedaleké osady Stará Hora. Ještě v roce 1946 do její vížky zavěsili zvonek s českým nápisem: Věnováno obyvatelstvem Temného Dolu. Stálých obyvatel ubývalo a ani tomuto místu se nevyhnulo chát-rání. Anděla nad studánkou rozbil roku 1966 padající strom a kapličky křížové cesty sházeli vandalové. Na původní místa je vrátil okruh přátel kolem bratří Klimešů již v roce 1985. Roku 2002 do zrestaurovaných zastavení Aleš Lamr zhotovil soudobé smaltované obrazy. To již byla také přičiněním řady subjektů a prací dobrovolníků kompletně opravena samotná kaple.





Církevní památky Krkonoš

Vydala Správa Krkonošského národního parku v roce 2015

Text: © Jan Luštinec, Jiří Louda

Grafická úprava: 2123design

Fotografie: © Kamila Antošová, Radek Drahný, Simona Macháčková

© 2015, Správa Krkonošského národního parku,

Dobrovského 3, 543 01 Vrchlabí

Vytištěno na recyklovaném papíře.

ISBN: 978-80-87706-73-2

112



SOS

150



HASIČÍ

155



LÉKÁŘ

158



POLICIE



602 448 338 nebo 1210



(+48) 985 nebo 601 100 300

HORSKÁ SLUŽBA (CZ) / GOPR (PL)