

# Management kleče v Krkonoších



© Josef Harčarik a Jan Vaněk  
Správa KRNAP



22.9.2015

Kleč je součástí řady biotopů nad alpínskou hranicí lesa, tedy krkonošské arкто-alpínské tundry (2 055 ha) i pod ní (asi 125 ha – vrchoviště, sutě)



pouze ze 73 % (asi 1 500 ha) se však jedná o přírozené porosty

Celkem 678 ha kleče na hřebenech Krkonoš bylo uměle založeno

- v l. 1879-1913 na ploše 261 ha
- v l. 1952-1992 na dalších 292 ha



## Vysázenou klečí porostlé botanické lokality



koniklec alpský bílý

kropenáč vytrvalý



prstnatec Fuchsův



## Výsadby v místě mrazových půdních forem a putujících kamenných bloků





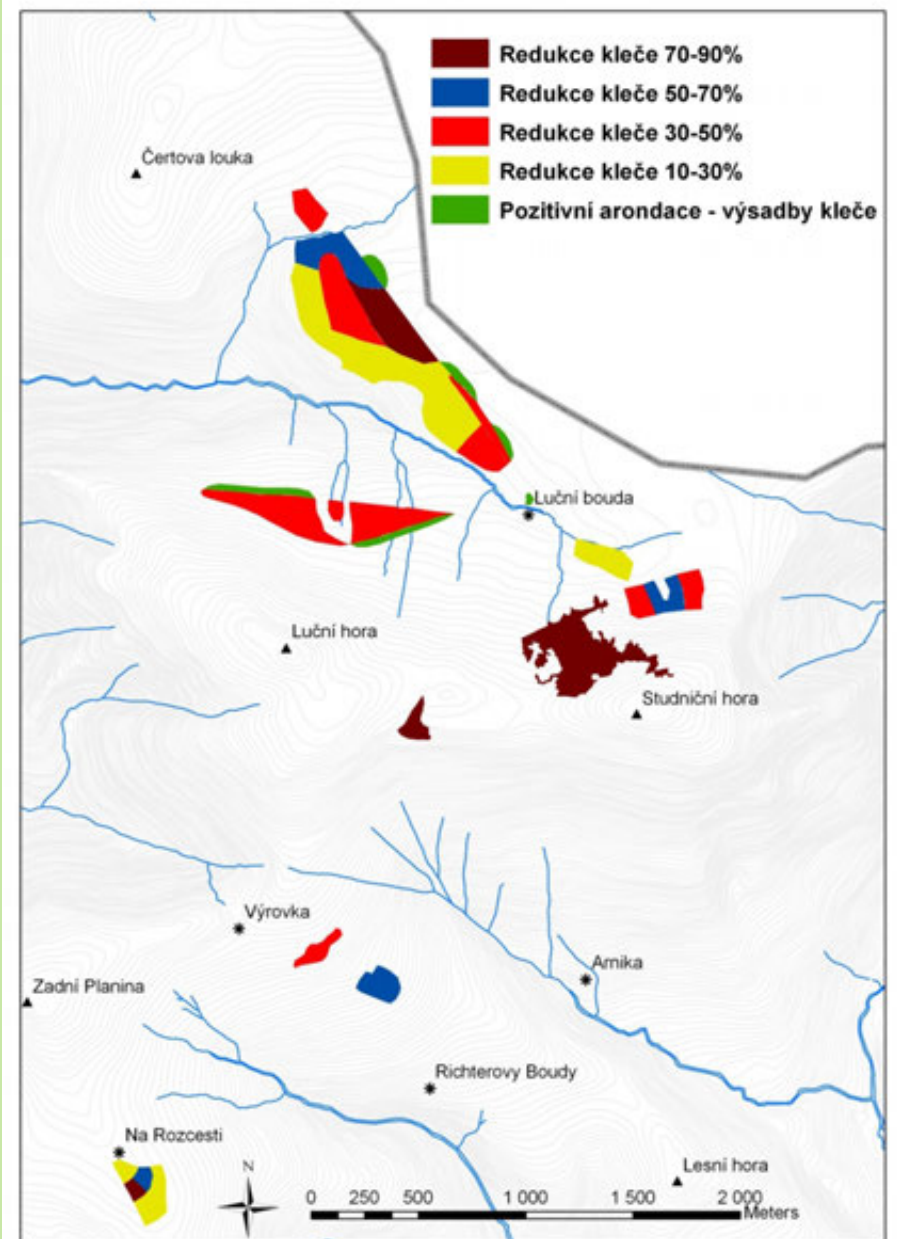
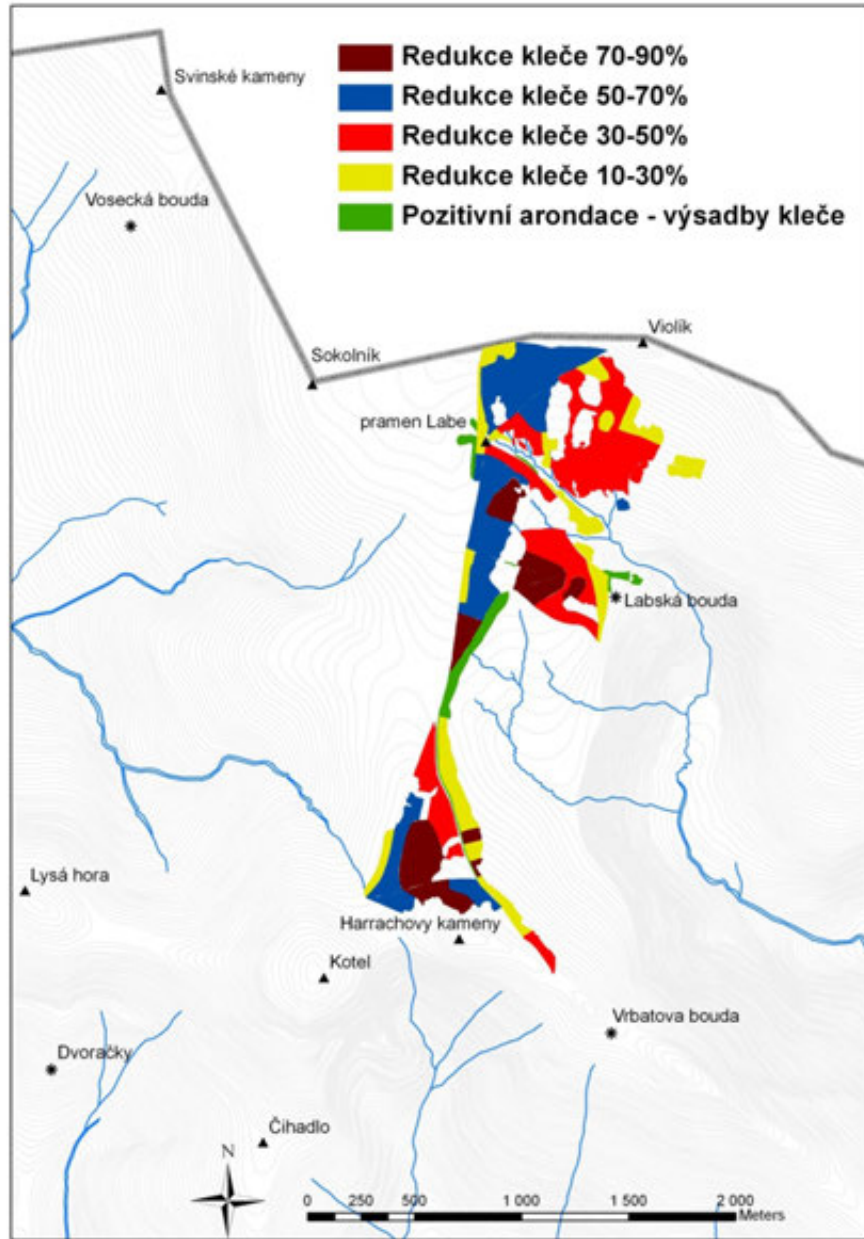




# Návrh na management klečových porostů (2006)

- původní porosty kleče okolo turistických cest: zachovat průchodnost cest (pasport cest dokončován v roce 2010) a podél státní hranice (hranice má být vyznačena kůly u patníků a kleč se nebude z hraničního průseku odstraňovat), ostatní porosty (bez zásahu)
- předválečné výsadby: stejný jako u původních porostů, další výzkum genetiky, případný zásah
- poválečné výsadby: rozpracovány podrobně, na základě výsledků výzkumů navržena různá intenzita zásahu, na cca 180 ha redukce 10-90%, více než 100 ha bez zásahu, princip prostorové diference, pozitivní arondace (asi 10 ha)

# managementový plán pro poválečné výsadby



# Vystříhávání pákových nůžkami



# Přibližování lidským zápřahem....

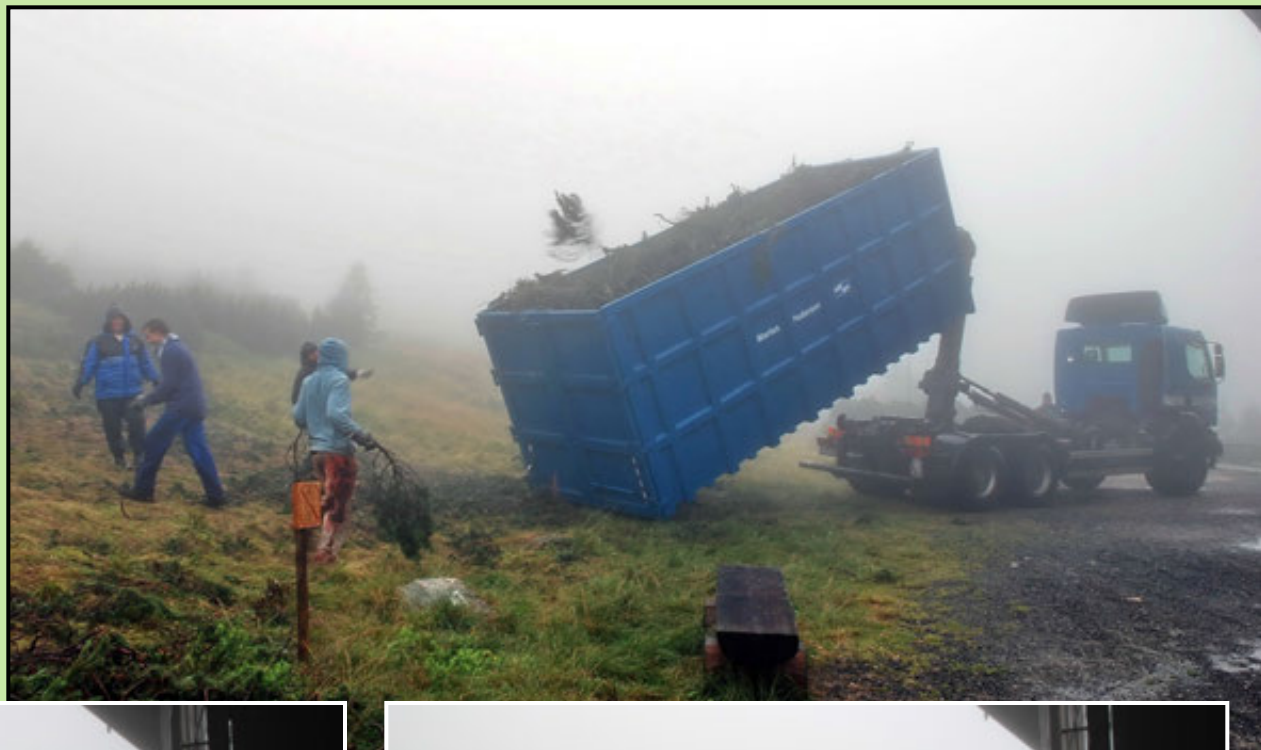




... i vrtulníkem



# Odvoz v kontejnerech





před zásahem ...

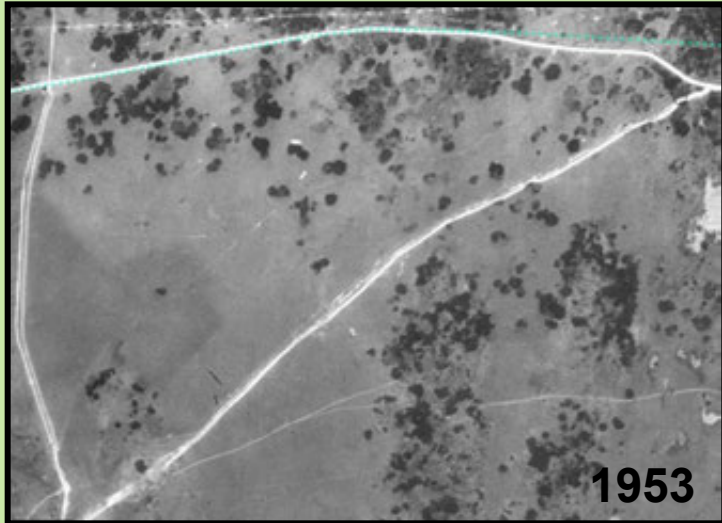


a po něm ...

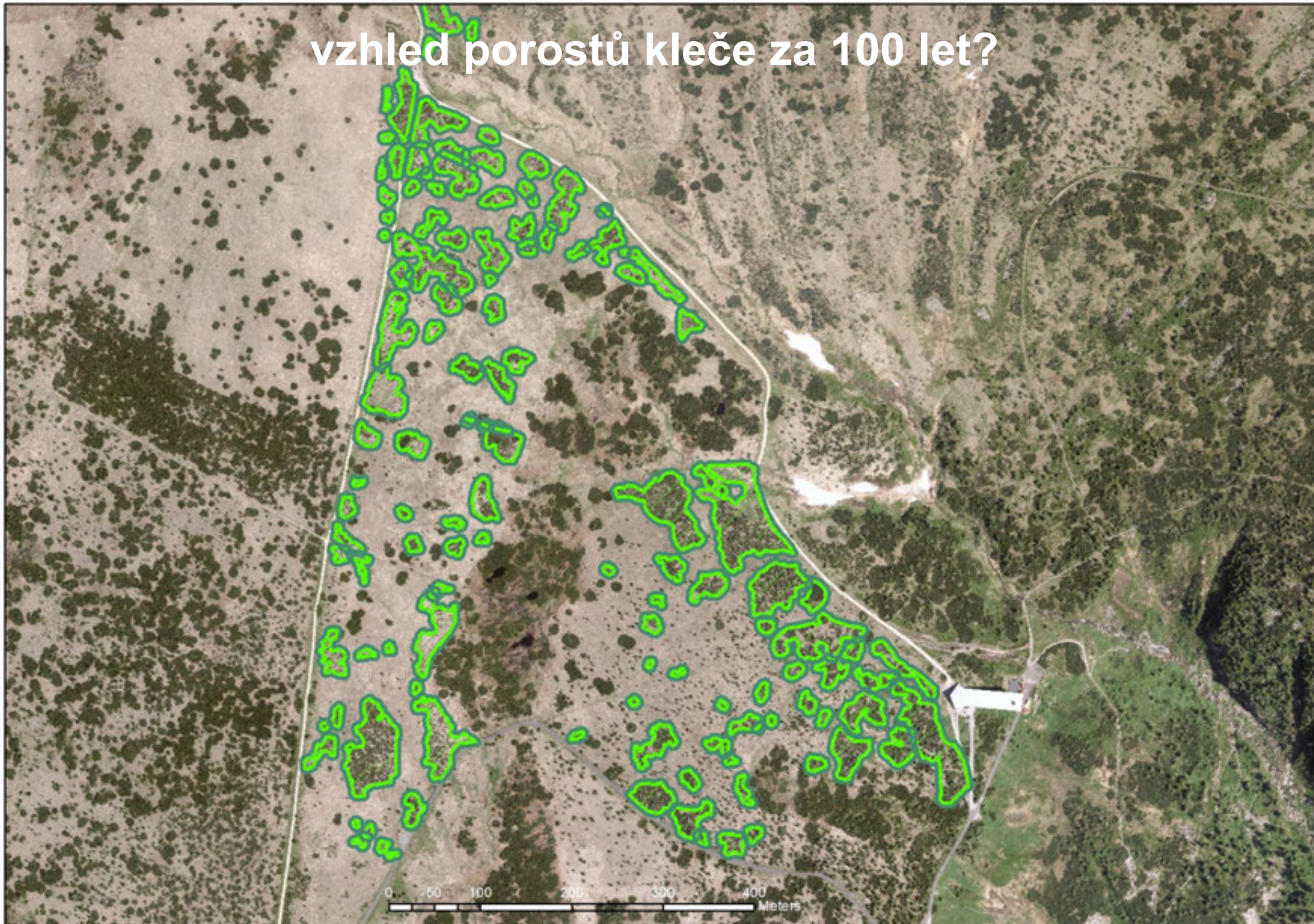




## Plochy č. 8 a 9



vzhled porostů kleče za 100 let?



# monitoring sukcese na ploškách po odstranění kleči

