



PUTOVÁNÍ PO KRKONOŠSKÝCH LOUKÁCH



Každá louka v našich horách žije svůj vlastní příběh. Určité osudy však mají krkonošské louky společné – stvořil je člověk. Vypíplal je takřka z kamení a ony ho po staletí živily. V polovině 20. století o svého pečlivého hospodáře přišly – ať už jeho odsunem do Německa, zestátněním nebo kolektivizací – a nyní se s nimi jejich majitelé často učí znovu žít. Snaha vrátit lukám jejich původní bohatost a krásu je neocenitelná, nikde jinde než v Krkonoších totiž takové nenajdete.

Zveme vás nyní na putování křížem krázem po kvetoucích pokladech krkonošské krajiny. Nabízíme vám pohled na jedenáct lokalit, zajímavých z ekologického, botanického či historického hlediska, jejich proměnami v současnosti nebo naopak staletou relativní neměnností. Pozoruhodných lučních enkláv, rozlehlých i docela maličkých, je samozřejmě několikanásobně více; některé potkáte cestou za našimi příklady. Protože nedoručíte v rukou tradiční turistický průvodce, nedočkáte se na následujících stránkách žádných nablýskaných turistických cílů a detaily vašich cest doporučujeme načerpat v podrobných mapách. Údaje o poloze a rozloze lokalit jsou pouze orientační – jak uvidíte, hranice luk se sice pomalu, ale pořád posouvají.

Na shledanou v lukách!



Violka žlutá sudetská (*Viola lutea* subsp. *sudetica*)

Průvodce *Putování po krkonošských lukách* vychází jako doprovod výstavy Krkonošského muzea Správy KRNP *Květy, stébla, kořínky – krkonošské louky vyprávějí*, uspořádané k Mezinárodnímu roku biodiverzity, a jako příloha časopisu *Krkonoše – Jizerské hory*. Děkujeme Ministerstvu životního prostředí České republiky za financování tisku této brožury.



Realizaci výstavy dále podpořili:
Agrotrans, spol. s r. o., Vítkovice v Krkonoších
Otto a Ludmila Cermanovi, Studenec –
autorizovaný prodejce firmy Stihl
Tomáš Kolarčík, Picasso Group, Vrchlabí
Petr Lípek, Horní Sytová –
autorizovaný prodejce firmy Husqvarna
Ohradníky, spol. s r. o., Liberec



Svízel hercynský (*Galium saxatile*)



KŘÍŽLICKÉ A ROUDNICKÉ PASEKY

Křížlice patří mezi nejstarší obce západních Krkonoš, které byly kolonizovány šlechtickým rodem Valdštejnů. Plynule stoupající reliéf tu dovozoval rozložit středověká sídla ve vyšších nadmořských výškách než ve východních Krkonoších. Dle pamětní knihy křížlické lokálie byl nejstarším stavením v obci panský hamr na řece Jizerce. Základní obživu poskytovalo obyvatelům chalup roztroušených po stráních vždy zemědělství, doplňované prací v lese, tkalcováním, navlékáním korálů, později prací v továrnách. Výsledkem staletého citlivého přístupu hospodářů k půdě je pestrá a působivá podhorská krajina. Křížlice mají od počátku národnostně český charakter a jsou nejstarším centrem evangelictví v západních Krkonoších.

Poloha: Louky komplexu Křížlických a Roudnických Pasek se postupně zdvihají od toku Jizerky až po rozptýlenou zástavbu obcí Křížlice a Roudnice

Nadmořská výška: 500–760 m

Tak jako se člověk potýká s bezradností, kde vlastně Křížlické a Roudnické Paseky začínají a končí, je stejně nesnadné pojmenovat všechny rozmanité důvody, proč stojí za poznání. Výše položené osluněné vršky, ve které ústí dlouhá osídlená údolí se zbytky původních lesních porostů, se vždy nabízely k zemědělskému hospodaření. A hospodařit se tu nikdy nepěstalo, rozsáhlá pole s bramborami jen během devadesátých let nahradily květnaté horské louky různého charakteru. Kontinuita hospodaření zde nebyla násilně přetnut, jako se tomu stalo u německy osídlených oblastí položených dále na východ. Pevně zapuštěné kořeny místních lidí a jejich cit pro hospodaření se zrcadlí v krajině kolem – v krajinném rázu a pohledové pestrosti, která pohladí duši. Nevěříte? Stačí jen pozorně vnímat prvky křížlicko-roudnické mozaiky.

Chůze – Drobné pěšinky v trávě i úzké asfaltky procházejí kolem jakoby zapomenutých chalup a koutů. **Ocíma** – Místní horské louky připomínají koberce barevných květů. Bílé kvetoucí kopretiny a lomikameny se mísí se žlutými pampeliškami, máchekami nebo škardou. Na sušších místech můžete potkat růžovou pětiprstku žežulník. Vlhčí stanoviště na jaře pokrývají koberce bledulí,

kteří později vystřídají květy vemeníků dvojlístých, karmínových prstnatců a bílých suchopýrů. Skryté v loukách žijí svým vlastním životem druhově bohatá prameniště, hostící modré pomněnky, žluté pryskyřníky či fialové pcháče bahenní. **Číchem** – na sušší meze zve vůně mateřídoušky. **Sluchem** – se setměním se z červenové louky začne nepřeslechnutelně ozývat její ptačí obyvatel chřástal polní. **Rozumem** – Uvědomíte si lépe než jinde, že louky jsou věrným obrazem hospodaření člověka. Krávy, ovce, kozy a koně pasoucí se na křížlicko-roudnických loukách patří desítky drobných soukromých hospodářů nebo statku Krakonošův ranč z Poniklé. Však je také zajímavým postřehem, že okres Semily má více krav než celý zbytek Libereckého kraje. **S nadhledem** – Zvednete-li za dobré viditelnosti oči výše, nad květy a pasoucí se zvířata, dohlédnete až „do kraje“ – na Kozákov, Zvičinu, Strážník – či „na hory“ – Ještěd a Bukovec na západě a Kotel či Lysou horu na severu.

Na výpravu do Křížlic a na Roudnici, a vlastně celé naše putování po loukách Krkonoš, lze vykročit od Mikuláškova mlýna, stoupat po silnici přes centrum obce – a pak už se nechat se vést pěšinkami.



Sasanka narcisokvětá (*Anemone narcissiflora*)

DVORAČKY

Dvoračky se nacházejí na horní hranici lesa na křižovatce důležitých cest včetně prastaré České stezky, vedoucí z Rokytnice přes Labskou louku do Slezska. Vznikly v polovině 17. století jako letní boudy pro panský dobytek vyháněný sem ze dvora v Rokytnu. Páslo se tu 50 kusů hovězího dobytka a 80 koz; na Kotlí, Lysé hoře a Labské louce se sklízelo seno. Neuskutečněné plány rozvoje budního hospodářství počítaly se založením 15 ha polí pro pěstování zelí, řepy a ječmene. Po rozprodání panských pozemků na konci 18. století se počet krav ztrojnásobil a k původním několika boudám přibýlo dalších dvacet soukromých. Většina z nich byla na konci 19. století, kvůli nepříznivému vlivu budaření na lesy, zrušena. Na enklávě se hospodařilo tradičním kejdovým hospodářstvím do 60. let 20. století, poté byla částečně zalesněna.

Poloha: 50° 44' 52" s. š. 15° 30' 45" v. d. (bouda Dvoračky)

Nadmořská výška: 1 000–1 200 m

Rozloha: cca 20 ha

Dvoračky jsou strategickou křižovatkou i pro rostliny. Na zdejších smilkových loukách se díky poloze mezi trávníky nad horní hranicí lesa v okolí Kotle a horskými loukami na Horních Domcích setkávají rostlinné druhy s velice rozdílnými ekologickými nároky a s odlišnou historií. Napadlo vás někdy, odkud se vzalo všechno to luční kvítí? Kde rostlo předtím, než lidé založili louky? K bohatství zdejší luční květeny významně přispívá právě obohacování horských luk květy zpoza horní hranice lesa, které činí krkonošské louky jedinečnými i v evropském kontextu.

Vyprávět by o tom mohla sasanka narcisokvětá, bíle kvetoucí obyvatel hor střední a jižní Evropy a nejnápadnější z rostlinných osadníků Dvoraček. Mluvila by za všechny rostliny, které před vznikem luk krášlili okraje ledovcových karů a kterým lidé poskytli nové biotopy, nepříliš odlišné od těch domovských. Sasanka a některé další druhy zatím nedoputovaly níže do kraje. Jiné jsou úspěšnější; o nich se dočtete dále. Podle současného stavu sasanky na Dvoračkách se zdá, že se jejího šíření na níže položené louky nejspíše ani nedočkáme. Z bohaté populace dokumentované fotografiemi z třicátých let zde zůstává zlomek

jedinců, navíc často nekvetoucích, roztroušených mezi borůvkám. A věšte nebo ne, oblíbená borůvka je v tomto případě i bezprostřední příčinou špatného stavu sasanky, které nenechává mnoho prostoru. Nežlobme se proto na borůvku, její rozrůstání je jen vyústěním problému trápícího luční porosty po celé Evropě – opouštění luk. Bez razantního zásahu a následného hospodaření se z luk u Dvoraček stane les, ve kterém sasanka postupně vymizí úplně. To by byla škoda, nemyslíte?

Louky na Dvoračkách dávají pozorným návštěvníkům ještě jedno ponaučení. O tom, že správné lukaření zachovává křehkou rovnováhu mezi odběrem živin z půdy se senem a jeho opětovným dodáváním do půdy ve formě hnojiva. Na Dvoračkách si můžeme všimnout projevů porušení této rovnováhy oběma směry. Mohutné listy šťovíku alpského jsou důsledkem nezáměrného přehnojování neboli eutrofizace půdy odpadními vodami pod boudami. Jinde zase najdeme jen odolnou smilku tuhou a pár jejích nejněvnějších přátel. Už je to hodně dlouho, kdy se tam do půdy vrátily živiny odebrané s pokosenou biomasou.



Šťovík alpský (*Rumex alpinum*)



BRÁDLEROVY BOUDY

Nejstarší chalupa na Brádlеровých Boudách č.p. 85, zaniklá po r. 1945, byla údajně postavena roku 1637. Již tehdy začaly být louky pod Velkým Šišákem využívány k tzv. budnímu hospodářství – sklizni sena, pastvě dobytka a zpracování mléka. Svými výrobky byla proslavená nejvýše položená bouda, nazývaná Mléčná (Molkenbaude), zaniklá v r. 1882. Dnes se na enklávě nacházejí dvě boudy. Starší Brádlerova – hospodářské stavení, od konce 19. století stavebně přizpůsobované turistickému využití – a Laura (původně Lauerova bouda), turistická ubytovna z 30. let 20. století. Luční enkláva, nesoucí po staletí jméno svých hospodářů, byla po roce 1948 přejmenována na Fučíkovy Boudy. Původní název získala zpět po roce 1989.

Poloha: 50° 46' 03" s. š. 15° 35' 05" v. d.

Nadmořská výška: 1 100–1 175 m

Rozloha: 11 ha

Louky na Brádlеровých Boudách člověku nabízejí spoustu podnětů pro zamyšlení a úvahy nad tvrdostí života v těchto téměř nebetyčných polích. Zde si člověk velice snadno uvědomí, zač byl na horách potem osolený chléb a co znamenalo být horalem.

Dnešní stav luk na této enklávě nabízí několikery pohled. Přímo nad nejhořejším stavením nalezneme již dnes poměrně vzácné promísení druhů s rozdílnými stanovištními nároky. Horské podmáčené polohy vyžadující metlice trsnatá se zde setkává se suchomilnější knotovkou, chráněným endemickým zvonkem českým či bojínkem alpským.

Za tuto partii, rozdělenou turistickou cestou, by se jistě nestyděl žádný horský hospodář. Už méně pyšný by však byl na louku na enklávě největší, pod cestou. Po desetiletí neudržovaná plocha si možná už ani nezaslouží titul louka. Hrbolatý, kamenitý a svažitý terén by ocenil možná tankista na rekreaci, méně však již hospodář či biolog. Terénní boule a prohlubně obsadily jednotvárné porosty šťovíku alpského a borůvky. V mezerách mezi nimi se sice snaží udržet typické horské rostliny, povětšinou se to však

daří jen několika málo druhům a navíc oku příliš nelahodícím.

Teprve před nedávnem byl špatný stav luk Brádlеровých Bud zatím částečně zažehnán hospodářským životem se všemi radostmi i starostmi, co k němu patří. Podařilo se zde postupně vypěstovat vzácnou, někdy křehkou, ale pro správné fungování zcela nezbytnou symbiózu hospodáře a boudaře-hoteliéra. Provozovatel boudy vedle nemalých starostí o klientelu věnuje svůj čas i prostředky péči o krajinu. Uvědomuje si význam příznivého vlivu upraveného a pestrého okolí na hosty a v neposledku ho má jistě rád. Jinak by jej sotva oživil například soustavou tůňek pro obojživelníky. Jeho hlavní zásluha však tkví v poskytnutí zázemí a pomoci farmářů dojíždějícímu z podhůří i s jeho zvířaty. Díky této souhře zde můžeme vidět pokrok od několika málo oveček k hezkému stádečku obohacenému o kůzlata a kravky, což v budoucnu jistě přinese ovoce zlepšujícího a zkrášlujícího se stavu zdejší louky.



BÍLÁ LOUKA

Na náhorní planinu Bílé louky nad hranicí lesa přivedla osídlenec Slezská stezka, která v těchto místech překračovala hlavní krkonošský hřeben. Na přeměně severské tundry v obhospodařovanou krajinu se tu už od 16. století podíleli obyvatelé Luční boudy a nájemci okolních pastvin a seništ, sklizených ob jeden rok. Nejvíce píce pro dobytek ustájený na Luční boudě (např. v r. 1796 tu bylo přes zimu 17 krav a 12 koz) poskytovala tzv. travní zahrada, která přímo sousedila s boudou a byla dvakrát ročně kosena a pravidelně hnojena. Z mléka se vyrábělo vyhlášené horské solené máslo, bylinné sýry nebo speciální kozí sýr, nabízené stále stoupajícímu počtu turistů. Na stejném principu spojujícím tradiční hospodaření s pohostinstvím fungovala i sousední Rennerova bouda (1797–1938). Po 2. světové válce byl chov zvířat postupně likvidován, v 50. letech se omezil na koně určené k zásobování a záhy byl zcela zrušen.

Poloha: 50° 44' 04" s. š. 15° 41' 50" v. d. (Luční bouda)

Nadmořská výška: 1 400–1 460 m

Rozloha: více než 100 ha

Málokterá louka vzbuzuje mezi badateli takové emoce jako smilkový porost v okolí Luční boudy. Ono totiž není jisté, zda se o louku vůbec jedná. Proč? Přestože se zdejší porosty obhospodařovaly několik set let, zůstává otázka, jestli také díky lidské činnosti vznikly a jestli tedy mají na „nálepku“ louky právo. Někteří badatelé myslí, že mají. Překvapivá rychlost šíření smilky na narušených místech podle nich ukazuje, že pro smilku by nebyl problém za posledních pár století hřebenové partie porůst. Podle jejich verze příběhu přišel člověk na hřebeny, odstranil kleč a na vzniklém prostoru se vlivem pastvy postupně usadilo dnešní smilkoviště. Jiní badatelé si zase myslí, že smilka byla na hřebenech dávno před příchodem člověka. Tvořila mozaiku porostů s klečovými keři, které se díky postupnému odumírání přelévaly z místa na místo. A člověk pak jen vysekáním kleče okolo Luční boudy zvětšil prostor pro smilku.

Druhou verzi příběhu podporuje i přítomnost nenápadné, ale o to významnější kytičky, ostřice Bigelowy. Její domov je daleko na severu, na jih od Krkonoš se objevuje již poskrovnu v Alpách.

Ve Skotsku, Skandinávii či na Islandu pak se smilkou tvoří trávníky velice podobné těm na Bílé louce. Je velice pravděpodobné, že zde v Krkonoších tvoří pozůstatek z dávných dob, kdy byly podobné porosty rozšířené po celé Evropě.



Smilka tuhá (*Nardus stricta*)



Chřástal polní (*Crex crex*)



KLÍNOVÉ BOUDY

Vznik Klínových Bud je spojován s obdobím hornických aktivit v oblasti Svatém Petra, odkud byla vytěžená stříbrná ruda v 16. – 1. polovině 17. století dopravována nosiči přes Stoh do Dolního Dvora k hutnímu zpracování. V místech dnešních Klínových Bud stával prý již tenkrát jednoduchý přístřešek, kde si haviři mohli po náročném výstupu odpočinout. Postupem času les ustupoval přibývajícím stavením horníků a po ukončení těžby se život na přilehlých loukách stal ukázkovým obrazem budního hospodaření. Na počátku 20. století zde bylo 12 bud s 96 obyvateli, kteří chovali 50 kusů hovězího dobytka, kozy a několik koní. O kvalitu živočišných výrobků a zvyšování úrovně hospodaření dbal místní hospodářský spolek. Po odchodu původních německých hospodářů v roce 1945 zemědělská výroba postupně ustala.

Poloha: 50° 42' 32" s. š. 15° 39' 44" v. d. (býv. Klínovka)

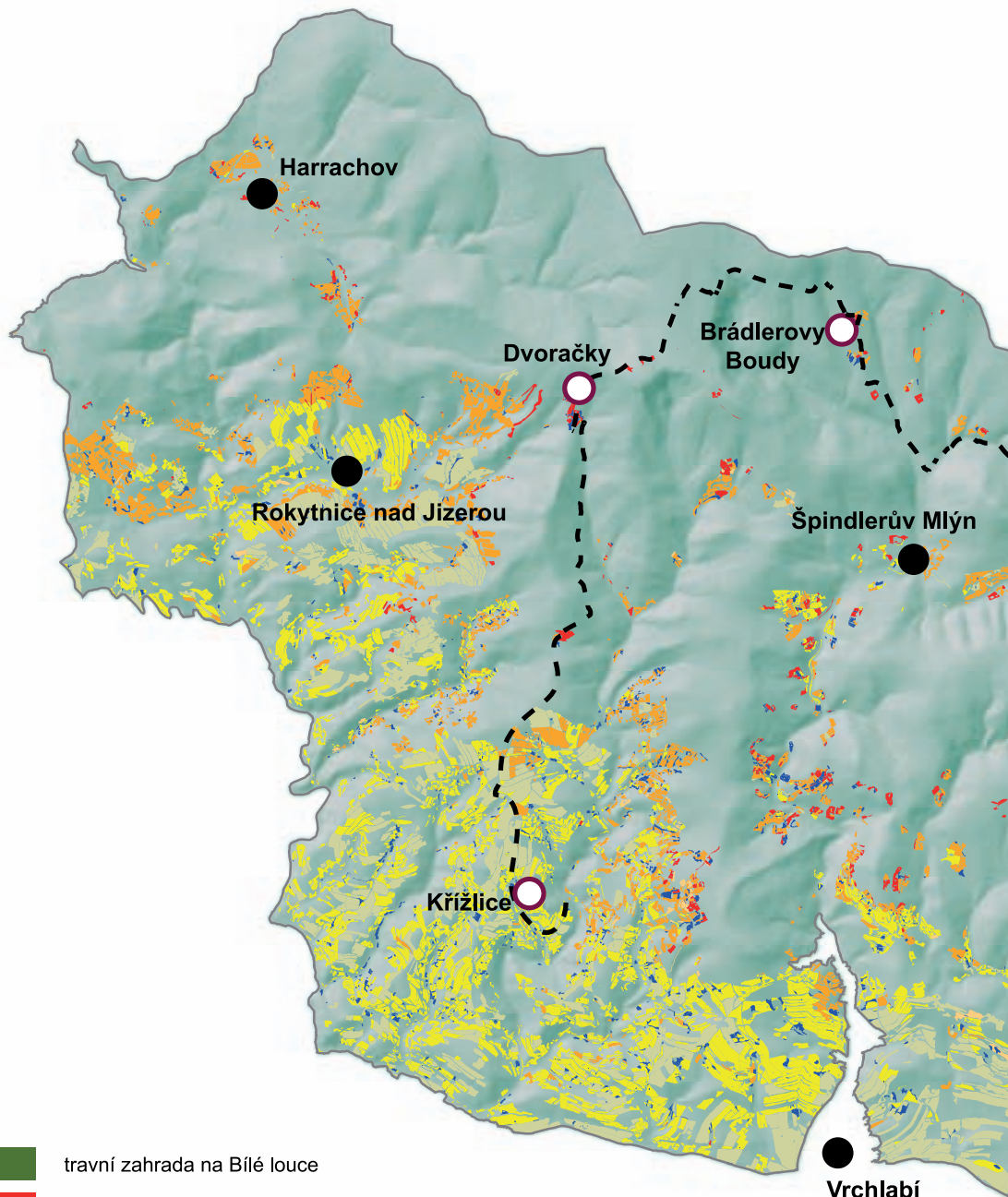
Nadmořská výška: 1 100–1 280 m

Rozloha: až 60 ha

Slezská stezka, klesající od Bílé louky k naší další zastávce, Klínovým Boudám, patří mezi nejstarší cesty v Krkonoších. Ukazatele s plechovou němou značkou „K“ nás po ní neomylně zavedou až na rozsáhlé, jakoby nekončící louky s desítkou volně rozptýlených bud na jižním svahu Zadní Planiny. Horní okraj luk lemují nejvytrvalejší smrky na hranici montánního a subalpínského stupně přecházející v klečové porosty a dole pod příkře spadajícími svahy, tušíme studené vody Klínového potoka. Vítejte na Klínovkách.

Pojďme rozkrýt poklady, skrývající se dnes pod „stařinou“ desetiletí bez řádného hospodaření. Hned po příchodu mnozí možná zavzpomínáte na starou Klínovku, z níž po požáru roku 1970 zbyly jen základy porostlé trávou. Zato se z dob rozkvětu hospodaření částečně dochoval důmyslný systém drobných vodních stružek, který si boudaři nechali odborně vyprojektovat v Němecu. Do dnešních dnů sice místy zarostl, stále je však funkční. Byl využíván jednak ke svedení vody ze zamokřených luk, jednak k rozvodu kejdy a vláh mezi sklizené louky. Oko botanika místní louky vnímá jako mozaiku vlhkých a suchých lučních biotopů, položených vysoko při horní

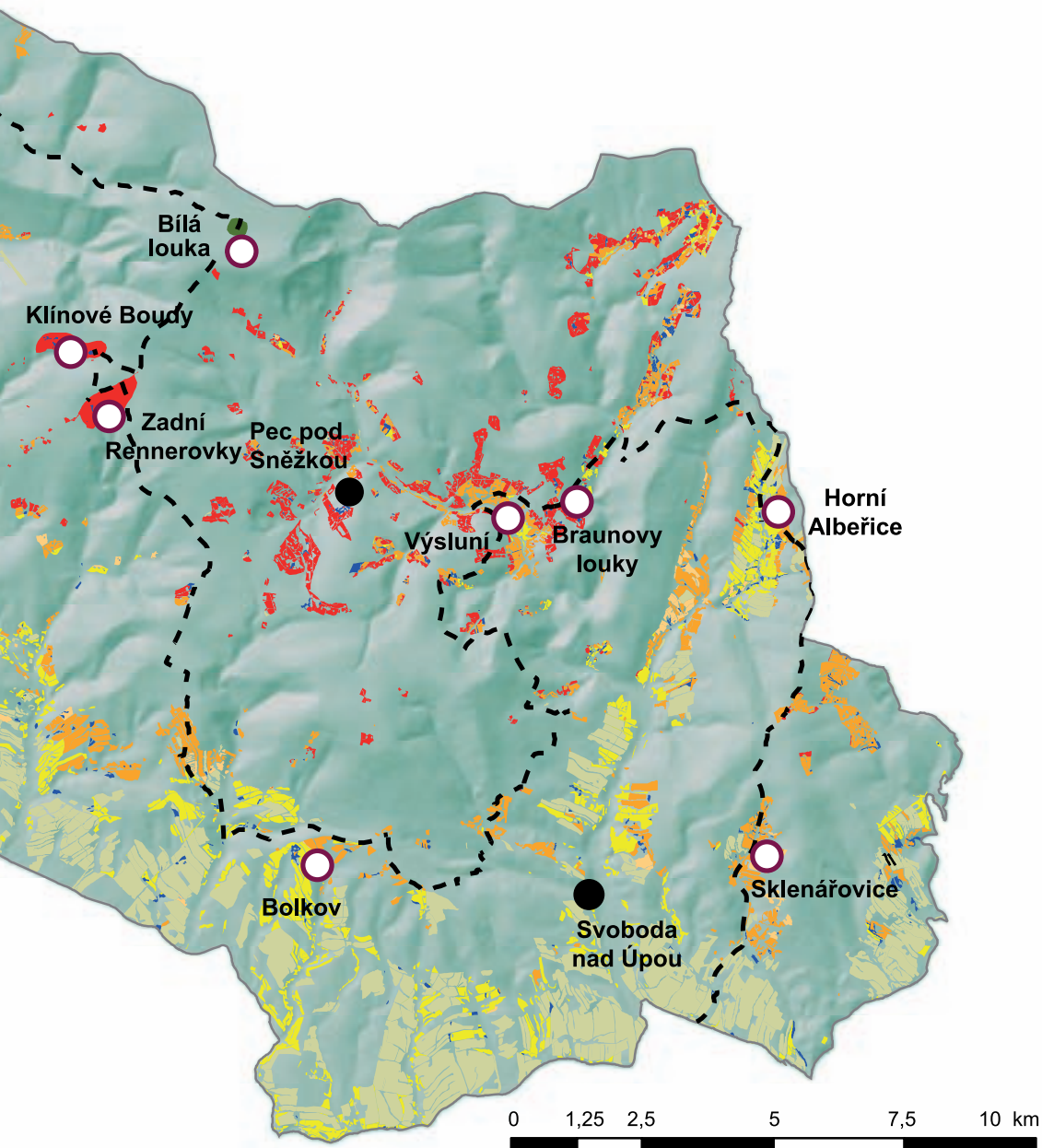
hranici lesa. Však také žlutě až oranžově kvetoucí endemické druhy jestřábníků nikde níže nenajdete. Mokřad s velkou populací vzácného prstnatce Fuchsova sudetského jen tiše probublává pod hlavní ze starých německých struh, obnovovanou v 90. letech péčí Správy KRNP. Podél cest zase hojně kvete zvonek český, druh známý z Bílé louky i Zadních Rennerovek. Tam, kde člověkem vytvořené louky přecházejí v přirozené bezlesí, je ukryt další z klenotů – růžový zábělník bahenní. Jisté je, že jsou to poslední mohykáni kdysi květnatých horských luk. V chvějícím se vzduchu nad slunnou enklávou je přesto cítit naděje – kdo na Klínovky zavítal v několika posledních letech, mohl zahlédnout stádo ovcí s chutí spásající nepoddajné starčky či šťovíky. To Správa KRNP a od letoška i novodobí hospodáři s podporou místního občanského sdružení Klínové Boudy usilují o návrat hospodaření, a tím i druhové pestrosti místních luk. A silně ohrožený chřástal polní, žijící skrytě v lukách, to vše po svém komentuje za celé luční společnosti: Opustíš-li nás, človče, zhyne.



- travní zahrada na Bílé louce
- druhově bohaté smilkové horské louky
- vlhké louky
- horské sečené louky
- nízkoprodukční pastviny
- extenzivní sečené louky nížin a podhůří
- produkční louky
- trasa Putování po krkonošských loukách

PUTOVÁNÍ PO KRKONOŠSKÝCH LOUKÁCH

Naznačená trasa putování po lučních enklávách je jen jedna z mnoha možných. Po Krkonoších je rozeseta spousta luk a všechny jsou něčím jedinečné. Z přehledné mapy vidíte, že uvádíme jen příklady pro vaši inspiraci k dalším výletům. Barevně jsou rozlišeny základní typy lučních porostů.





Zvonek český (*Campanula bohemica*)

ZADNÍ RENNEROVKY

Zadní Rennerovky patří k nejstarším lučním enklávám vzniklým při Slezské stezce, která spojovala Čechy se Slezskem. Jejich zakladatelé Rennerové přišli do Krkonoš jako jedni z alpských kolonistů v 16. století pracovat v lese a postupně své živobytí rozšířili o chov dobytka a prodej mléka, másla a sýrů. V. Durych popsal na konci 19. století Rennerovky jako boudy vystupující z „věncoví šťavnatých lučin“.

Poloha: 50° 42' 13" s. š. 15° 40' 17" v. d. (Dvorská bouda)

Nadmořská výška: 1 170–1 320 m

Rozloha: 60 ha

Zadní Rennerovky jsou tak rozlehlé a monotónní, že si téměř neuvědomujeme jejich hranice, příznačné pro jiné enklávy ve východních Krkonoších. Jak se liší Rennerovky od členitých lučních srázů v západokrkonoských údolích, kterým kamenné zídky nebo udržované linie listnáčů dodávají na přívětivosti a útulnosti! A přece by právě pro Zadní Rennerovky strčil leckterý přírodovědec ruku do ohně. Jejich výjimečná botanická hodnota je podmíněna souhrou dvou šťastných okolností: sousedstvím s ekosystémy nad horní hranicí lesa a výjimečnou pestrostí zdejších lučních společenstev. Podobně jako třeba na Dvoračkách se tu setkávají květiny, které vyšplhaly z níže položených údolí až sem pod hřebeny, ale výše už ne, s odolnými rostlinami putujícími opačným směrem. Všechny se pak usadily mezi trsy smilky a říká se jim subalpínské smilkové trávníky.

Jedním ze zdejších otužilců je zvonek český, který tu vznikl nejspíše během poslední doby ledové ze svého předchůdce, alpského zvonku Scheuchzerova. Teprve během posledních staletí se vydal na pouť od alpínských trávníků a lišejníkové tundry. Zatím se usadil na několika desítkách luk a můžete jej najít i podél cest, které louky propojují. Krásně tak prozrazuje úlohu, kterou při jeho šíření hraje člověk. Tam, kde zdálky tušíte jen moře trav, objevíte při pohledu zblízka netušené

poklady, luční prameniště s pozoruhodnými odstíny zeleně, polštáře mechů pokryté nenápadnou, ale o to vzácnější zdrojovkou prameništění nebo do černa kvetoucím kropenáčem vytrvalým. Pak zase zrašelinělé luční zahrádky s ostřicemi a suchopýry, ostré zářezy potoků... I opomíjené odvodňovací stružky tvoří specifické a přírodovědně zajímavé stanoviště. Kde jinde dnes najdete maličkou a ohroženou vrbovku níci? Schovaná v podrostu metlice trsnaté a dalších travin ukazuje na čistotu zdejší vody a na ukvapenost soudů o jednotvárnosti enklávy.

Zadní Rennerovky dodnes platí za symbol pestrosti lučních společenstev, přestože desetiletí trvající nedostatek péče zdejších loukám neprospěl. Vše se však obrací k lepšímu a nyní zde již opět můžete v létě vidět sekáče anebo pasoucí se stáda ovcí. Odborně řečeno, odstraňují nadzemní biomasu rostlin, aby konkurenčně silné rostliny, co se vyznaží v davu, nevytlačily drobnější, ale o to hezčí květy horských luk. Důsledky odepření takovéto pomoci můžeme vidět v nekosených částech enklávy, kde vedle „kulturistů“ starčku hajního nebo třtiny chloupkaté mnoho dalších květů nevydrží.

BOLKOV

Poloha: 50° 37' 45" s. š. 15° 44' 00" v. d. (horní okraj luk)
Nadmořská výška: 500–750 m

Bolkov je typickou údolní vsí rozloženou podél potoka, která vznikla během středověké kolonizace podhůří Krkonoš. Jeho počátky jsou spojovány s hornickou činností. Poprvé je písemně zmiňován rok 1515, poté rok 1550 v souvislosti se stavbou náhonu ze Zrcadlového potoka na Černého hoře do potoka Bolkovského, který mohl sloužit zprvu k získávání rud plavením, později provozům závislým na vodní síle (šindelka, mlýn). V roce 1939 měla obec 69 domů (včetně školy a dvou hostinců) a přibližně 240 obyvatel, většinou rolníků. Po jejich odsunu byla většina velkých usedlostí stržena a zbývající chalupy či parcely nabídnuty k rekreačnímu využití. Intravilán obce z větší části zarostly náletové dřeviny.

Bolkovské louky sestupují z téměř 800 m n. m. o tři sta výškových metrů níže po jižním úbočí Černé hory. Vyšší polohy zůstanou už asi navždy doménou tmavých černoohorských lesů, oddělujících bolkovské stráně od horských poloh. Spodní hranice je naproti tomu jen dílem úřednickým, louky zde nekončí, ale rozlévají se do okolí obce Rudníku.

Jihovýchodně orientované bolkovské louky jsou plné slunce. Bez něj bychom si nemohli užít čerstvých jarních koberců prvních travin, později pestrých květů lučního kvítí zdobícího již vyspělé louky, vzápětí sečené do dlouhých řádků. Ještě ke konci sedmdesátých let 20. století však některé zorněné pozemky hostily exotickou, pro horské polohy nevhodnou plodinu – kukuřici. Půda tu trpěla erozí. Po skončení kukuřičné éry zde byly louky obnoveny vyséváním geneticky nepůvodních směrů trav. Fragmenty původních lučních porostů s výskytem křehkých orchidejí se zachovaly pouze na mezích, v blízkosti lesů, remízků a na mokřinách. Z těchto druhově bohatých střípků podhorských luk se šíří původní a dnes již mnohdy vzácné druhy rostlin i živočichů. Díky nim máme stále šanci zachovat a rozvíjet bohatství, jehož váhu stále nedokážeme docenit.



Ne ze všech luk můžeme mít během roku stejný požitek. Bolkovský krajinný prostor se již několikrát stal a stále stává cílem krajně sobeckých zájmů jednotlivců i skupin. Po staletí a generace našich předků obhospodařovanou zemědělskou půdu dokážou tito lidé během několika let znehodnotit hladem po penězích: buď se snaží tyto pozemky rovnou převést na zlatonosné stavební parcely, případně je nechají zpustnout, což jim v legislativním procesu usnadní totéž. Že se tomu tak dosud nestalo a můžeme vás do Bolkova stále zvat, za to vděčíme obdivuhodné skupině lidí seskupených v občanském sdružení Přátelé Bolkova. Místní lidé v přátelském spojení s přespolními i rekreanty zde stále dokazují, že si nemusíme nechat líbit, co nám někdo movitější, a chtělo by se říci mocnější, nutí. Sami jsme odpovědní za své okolí před svými potomky, před národem, obyčejnými poutníky a hlavně sami před sebou.



Ohniváček modrolehmý (*Lycaena hippothoe*)

VÝSLUNÍ

Velká Úpa vznikla v 16. století. Tehdy do královských lesů východních Krkonoš přišli dřevaři z Alp těžít les a plavit dříví pro doly a mincovnu v Kutné Hoře. Když v r. 1625 těžba skončila, většina dřevařů v údolí horního toku Úpy zůstala, založila solidnější boudy pro sebe i dobytek a začala se ve větší míře živit zemědělstvím.

Poloha: 50° 41' 33" s. š. 15° 46' 30" v. d. (Prostřední Výsluní)

Nadmořská výška: 650–900 m

Rozloha: více než 130 ha

Na Výsluní se člověk těší již podle jména. A zklamán odsud rozhodně neodejde. Malebné svahy nad Velkou Úpou osázené tradičními chalupami, místo plotů zídky z rovnaných kamenů, doprovázené řadami listnáčů... To vše mezi loukami. Na Výsluní pocítíte dech časů, kdy členitost a pestrost krajiny byla s činností lidí jaksí nevyhnutelné, osudově spjata.

Teprve nedávno začali přírodovědci doceňovat význam krajinné mozaiky. Zjišťují, že různorodost obhospodařování jde všem jejich živočišným i rostlinným obyvatelům velice k duhu. Proč? Nikdo se nezavděčí všem. A proto se ani hospodář na Výsluní nezavděčí krásnému motýlu ohniváčku modrolehmému žijícímu ve vegetaci vyšší než půl metru a zároveň drobným lučním květům, například violce žluté sudetské, uhnízděné v nízkých smilkových porostech. Řešení je prosté. Udržovat mozaiku porostů se střídajícími se plochami vhodnými pro motýly a jinde třeba pro violky.

Violka žlutá sudetská je dalším z květů, které dorazily na krkonošské louky po dlouhé anabázi. Na krkonošských hřebenech se usadila snad někdy během doby ledové a odsud na Výsluní dorazila až někdy během posledních staletí. S velkou pravděpodobností s pomocí člověka. Nápadná velkými světle žlutými květy, o mnoho většími než jsou květy „divokých macešek“ – violky trojbarevné a rolní. Violka žlutá sudetská se

s nimi může křížit a vytvářet pestrobarevné variace. Ochránáři i badatelé toto křížení vidí neradi. Genetická informace, která dělá naši violku nezaměnitelnou, se tak totiž ředí a slévá s geny jejích sestřenic a pomalu mizí do nenávratna. A s ní mizí i šance dozvědět se něco více o jejich osudech a peripetiích.

Chcete-li názorně poznat vliv různých způsobů hospodaření na luční společenstvo, jste na Výsluní také správně. Najdete zde porosty vzorně kosené s bohatou vegetací horských sečených luk a jejími typickými druhy v čele s kakostem lesním. O kus dál budete mít žluto před očima od pryskyřníku prudkého na místě, kde se pase stádo krav. Bodejt' by také ne, když je pryskyřník jedovatý. Přilíš vás ale asi nezaujme místo, kde se mulčuje. Mulčovat znamená louku pokosit, biomasu rozdrtit na malé kousičky a nechat ležet. Praktický způsob řešení starého problému kam s ní, když nikdo nestojí o seno, zároveň však dlouhodobě efektivní způsob, jak zamávat s hmyzími obyvateli luk i s barevnými dvouděložnými bylinami. Snad nejlépe si toho všimnete na Pomezních Boudách, kde po dlouhodobém mulčování porostů najdete v porostech smilky jen nepatrné množství dalších květů. Stejný výsledek čeká i na boudaře měnící louku častou sečí na biologickou poušť ve stylu golfových trávníků. Že je to celá věda? Tak těžké to zase není, stačí jen zajít na Výsluní, dívat se a ptát.

BRAUNOVY LOUKY

Poloha: 50° 41' 31" s. š. 15° 47' 27" v. d.
Nadmořská výška: 830–910 m
Rozloha: 10 ha

Braunovy louky jsou mezi enklávami východních Krkonoš výjimečné tím, že po 2. světové válce nepřišly o svého hospodáře, dřevaře Friedricha Kneifla, a byly od roku 1820, kdy vznikly vyklučným lesem, až do jeho smrti v roce 2006 kultivovány tradičním způsobem – sečeny kosou a dvakrát za rok kejdivány – tj. hnojeny rozředěnou chlévskou mrvou, pod boudou rozváděnou samospádem stružkami, na louky umístěné výše vynášenou či vyváženou, později čerpanou. Poctivě vyživované 4 hektary luk uživily i 5–6 krav. Pěstoval se zde len, později i žito.

Zajímáte se o to, jak funguje svět kolem vás? Pak nezapomeňte v létě navštívit louky v okolí boudy Jana. Pokud budete mít štěstí, potkáte zde badatele z Botanického ústavu AV ČR, kteří vám vysvětlí, jak fungují louky. Již přes dvacet let zde rok co rok nahlízejí do vztahů mezi rostlinami a zjišťují, že luční porost si svou složitostí nezádá se společenstvím lidí! Na čtverečním decimetru zde často naleznete až deset rostlinných druhů. Každý si zde hájí své místo na slunci, jak nejlépe umí, a společná, idylicky vyhlížející přítomnost všech pestrobarevných kvítků je důsledkem pozoruhodné schopnosti každého z nich najít si svůj prostor v tlačenci mezi ostatními. Představte si například, že fosfor, pro růst rostlin životně důležitá látka, se na Braunových loukách často nachází na místech několik centimetrů velkých. Trvá pak jen několik dní, než jej některá z rostlin vysílí a vysaje! Každý rostlinný druh je v něčem úspěšnější než ostatní, jeden umí nejrychleji najít a vysát fosfor, druhý umí třeba navázat nejvýhodnější kontrakt s podzemními mikroskopickými houbami, které mu jej dodají, třetí zas umí vyžít s málem. A právě v těchto odlišnostech nejspíše vězí schopnost lučních rostlin žít pospolu.

Zklamání však nemusíte být, ani pokud u Jany žádné badatele nenajdete. Zdejší porosty stojí



za důkladnější pohled samy o sobě. Svou zachovalostí a druhovou pestrostí se jedná o výjimečnou ukázkou smilkových trávníků horského stupně Krkonoše, tedy o společenství rostlin, které mimo Krkonoše nikde jinde pohromadě nenajdete. Tady potkáte společně alpínské druhy jako mochnu zlatou, rostliny horských luk zastoupené škarou měkkou, obyvatele živinově chudých půd rozrazil lékařský a obecně rozšířené kvítí jako třeba febríček obecný.

Význačným fenoménem luk v okolí boudy Jana jsou jestřábníky, pestrobarevné kytičky podobné pampeliškám, patřící k nejobtížněji uchopitelným organismům, které česká botanika zná. Pro nepřeberné množství typů, které zde křížením ve stylu „každý s každým“ vzniká, zde tradiční přírodovědné kategorie jako rostlinný druh přestávají mít smysl a školní znalosti o způsobech rozmnožování rostlin tu rovněž můžete hodit za hlavu. Mnoho ze vzniklých typů jestřábníků je na lukách v okolí Jany, a tedy i na celém světě, zastoupeno jen několika jedinci. Jejich ochrana je však prakticky nemožná. Větší smysl dává vhodný způsob obhospodařování jejich prostředí. Doufejme, že vhodné obhospodařování zůstane na lokalitě zachováno i v budoucnosti, a že odchod pana Kneifla neznamená soumrak nad přírodními hodnotami Braunových luk.



HORNÍ ALBEŘICE

Poloha: 50° 41' 36" s. š. 15° 50' 48" v. d. (křížovatka)
Nadmořská výška: 750–890 m
Rozloha: asi 180 ha

Obec Albeřice je, podobně jako Bolkov nebo Skleňářovice, středověkého původu, vzniklá někdy na přelomu 13. a 14. století. Její vzhled dodnes připomíná principy horského zemědělství, které zde bylo provozováno do 2. světové války a využívalo příznivé polohy až do výšky kolem 900 m n. m. Na usedlosti, rozptýlené v údolí podél potoka a hlavní komunikace, navazovaly ve svahu dlouhé lány záhumenek, rozčleněné na zahradu, políčka a louky a oddělené od sousedních pozemků mezemi. Pěstovalo se obilí, tuřín, brambory, slunečnice, hrách, len. V polovině 20. století ve vylidněné obci pestrou krajinou mozaiku vystřídaly souvislé lesy a velkoplošné pastviny, na nichž hospodařily státní statky.

Hledáte-li vnitřní i vnější klid, prostor pro myšlenky, inspiraci a touhu, zavítejte do Horních Albeřic. Zde se všem těmto lidským přirozenostem a potřebám dostane zajisté naplnění. Téměř v kteroukoliv roční dobu zde potkáte minimum lidských tvorů. A když někoho potkáte, bývá to většinou obohacení. Kdopak by neměl radost z průvodu městských dětí, které zde získávají nezvyklé podněty, tisíce jejich hyperaktivitu. I dospělí se tu chovají klidněji a rozvážněji. Vyrostlí na lukách i v lesích, jiných možností zde není. Nabízí se tedy téměř filozofická otázka: Jsou ony louky odrazem zdejších lidí, nebo je tomu naopak?

Hornoalbeřické louky mají oproti ostatním krkonošským lukám jednu podstatnou zvláštnost. Časté vápencové výchozy vytvářejí v moři kyselých hornin, pro Krkonoše typičtějších, unikátní živinové složení půd, které se dále odráží ve složení nejen lučních porostů. A co více. Přečходы mezi půdami na kyselých a zásaditých substrátech vytvářejí další, v Krkonoších nečastý živinový mix, dále obohacující zdejší druhovou bohatost – biodiverzitu. Přidá-li se k tomu všemu ještě výhodná, k slunci nakloněná expozice některých partií luk, vzniknou pro Krkonoše nezvyklá teplomilná

společenstva s úročníkem bolhojem, pcháčem bezlodyžným či jitrocelem prostředním, vázající i unikátní společenstva hmyzí.

V Horních Albeřicích, na dohled od Sněžky, jsou travní porosty čím dál častěji titulovány i jiným podstatným jménem – pastviny. Pastva dobytka, základní hospodářská péče o louky, je pro rovnováhu v krajině péčí nepostradatelnou. Díky albeřickým hospodářům se zde udrželo dostatečné celkové množství krav, na němž stojí a padá ekonomika zdejšího smysluplného hospodaření. A tak zde každá kravka či býček mají vedle svého místa na pastvině i dílek louky, ze které pro ně hospodář na zimu uschová seno. Problémy nastávají, když je jednoho moc nebo málo. To se pak musí koupit seno, nebo prodat zvířata; že k tomu nedojde, bývá osobním majstrštykem šikovného hospodáře. Dalším rizikem, zejména pro rostlinnou pokladnici druhů (mezi nimi např. hořeček mnohokvětý), je zjednodušující uniformita hospodaření, ke které jsou nezřídka hospodáři z ekonomických důvodů tlačeni. Například tam, kde pastvu nestřídá seč, se rozšiřují statné dusíkomilné druhy (šťovík, kopřiva) na úkor druhů subtilnějších a povětšinou i krásnějších.



Prstnatec bezový (*Dactylorhiza sambucina*)



SKLENÁŘOVICE

Ačkoli je osada Sklenářovice prvně zmiňována r. 1515, její vznik je spojen se středověkou kolonizací podhůří Krkonoše a existencí dosud nedoložené sklářské hutě. V 16. století osada profitovala z těžby zlata v sousedním Bartlově lese a po jeho vyčerpání se stala plně zemědělskou, žijící chovem dobytka a výnosy zahrad, polí a luk. Na počátku 20. století měla obec 42 domů s 220 obyvateli, školu, mlýn, dva hostince. Po 2. světové válce byli obyvatelé odsunuti a noví nepřišli. Domy postupně chátraly a v letech 1959–60 byly všechny srovnány se zemí v rámci centrálně řízené akce Demolice.

Poloha: 50° 38' 23" s. š. 15° 51' 19" v. d. (stodola ve stráni)

Nadmořská výška: 570–870 m

Nechybělo mnoho a mohli jsme nad Sklenářovicemi pouze sepnout ruce, uronit slzu a zazpívat jim rekviem. Přitom nemáme mnoho takových památných a přírodovědně i krajinářsky cenných míst, abychom jimi mohli neuváženě pohrdat.

Nevíme, kdy a kde ve Sklenářovicích byla prvně pokosena louka nebo prvně vyhnáno zvíře na pastvu, ale i při skromných odhadech vidíme půl tisíciletí starý příběh, který stojí za to číst. Představíme-li si zdejší údolí jako knihu, jejíž hřbet tvoří zlatonosný Zlatý potok a jednotlivé louky, pastviny a remízky jako listy, můžeme z každého z nich číst. V první kapitole o sklářích, ve druhé o zlato hledajících kovkopech a ve třetí, té nejrozsáhlejší, o lidu zemědělském.

Čtvrtá kapitola krátce a smutně vypovídá o odsunu původního německého obyvatelstva, jehož péči o údolí převzala družstva, jednotně vedoucí území k zániku. Nejpřístupnější porosty mezi rozstřílenými hospodářstvími znehodnotila intenzivní pastva a přísévání produkčních druhů trav. Obtížnější dostupné pozemky pro změnu zarůstaly spontánním náletem dřevin, nejčastěji javorů klejnů. Na horním okraji vsi byly louky osázeny smrkovými monokulturami. Za své vzalo důmyslné hospodaření s vodou, úplně se rozpadla síť cest.

Přes padesát let trvajících zmar se v údolí jako v pokladničce uchovala spousta cenností. V nadmořské výšce 600–900 m zde můžeme navštívit všechna možná stanoviště od výslunných, nejsušších a živinově chudých, hostících horskou trávu smilkou tuhou, až po stanoviště bohatá na stín, vodu i živiny, oblíbená zejména druhy mokřadními – např. vzácnou vachtou trojlistou, ale i druhy ruderálními – kopřivou, šťovíkem, starčkem. Velmi různorodé prostředí hostí bohatá společenstva rostlinných i živočišných druhů od zcela běžných až po ty nejvzácnější, silně i kriticky ohrožené. Perlou území jsou nejbohatší krkonošské populace dvou druhů orchidejí: prstnatce bezového a vstavače mužského.

A jakou perspektivu má údolí dnes? Světlejší? Ano – od konce devadesátých let se zde opět probouzí hospodářský život. Z podnětu Správy Krkonošského národního parku i nadšených jednotlivců jsou louky ošetřovány, spásány, sklízí se seno, vyřezávají se nadbytečné dřeviny, obnovují cesty. Podstatnou činností ve Sklenářovicích je i péče o zbylé památky, nositele zdejší kulturní paměti pro nás i další generace, pišící pátou kapitolu sklenářovického příběhu.

Ministerstvo životního prostředí
České republiky

Publikace Putování po krkonošských loukách byla
vydána s podporou Ministerstva životního prostředí.
www.mzp.cz



Putování po krkonošských loukách

Text: Stanislav Březina, Olga Hájková, Tomáš Janata, Klára Pohlodková

Fotografie: Kamila Antošová, Jiří Dvořák, Jitka Kopáčová, Miroslav Lubas, Pavel Pecháček

Mapa: Miroslav Válek

© Správa Krkonošského národního parku 2010

www.krnapp.cz, krkonose.krnapp.cz



Publikace je vytištěna na papíru původem z lesů s certifikátem FSC, kde se hospodaří sociálně a ekologicky šetrným způsobem podle stanovených standardů.