



Krkonošské lesy



KRKONOŠE

ostrov tundry uprostřed Evropy

Jsou unikátní mozaikou horských ekosystémů. Svahy hor osídlují horské lesy a louky, horní partie plochých hřebenů porůstá borovice kleč, alpské trávničky a rašelinná společenstva. Druhově bohaté jsou také karové oblasti, vzniklé působením ledovců v minulosti.

Jedinečnost krkonošské přírody si uvědomovali i naši předchůdci. Jan Nepomuk hrabě Harrach zřídil v roce 1904 první krkonošskou rezervaci na Strmé stráni v závěru Labského dolu. Aktivity dalších milovníků krkonošské přírody, mezi které lze zařadit například Josefa Šourka, Zdeňka Pilouse či Jindřicha Ambrože, vyvrcholily 17. května 1963 vyhlášením Krkonošského národního parku.

Správou území je pověřena Správa Krkonošského národního parku se sídlem ve Vrchlabí.

www.krnap.cz



1963–2023

Ve středu 17. května 2023 uplyne 60 let od založení Krkonošského národního parku. Emblém doplňuje značku KRNAP a jeho použití je časově omezené po dobu oslav výročí. Grafické ztvárnění emblému navazuje na současné architektonické koncepty KCEV Krtek a budoucího Návštěvnického centra Krkonošského národního parku. Geometrická skladba jejich jednotlivých dílů se odráží v pojetí emblému. Pestrá skladba barev představuje jak dosavadní pestrost aktivit Správy Krkonošského národního parku, tak i různorodost přírodního bohatství, pro které byl národní park vyhlášen a které se v Krkonoších dodnes nachází.

Krkonošské lesy

Pokrývají přes 80 % celkové rozlohy Krkonoš. Jejich druhové složení i prostorové rozložení v minulosti značně ovlivnil člověk. Během 16.–18. století došlo k odlesnění Krkonoš při těžbě a plavení dřeva do kutnohorských lesů a při místním rozvoji hutnictví, sklářství a výrobě dřevěného uhlí. Jako náhradu za vykáčené původní horské lesy naši předkové vysazovali porosty smrku ztepilého, což v pozdější době zapříčinilo potíže s větrnými a hmyzími kalamitami. Dnes jsou krkonošské lesy domovem více než 60 druhů dřevin. Nejcennějším druhem je endemický jeřáb sudetský.

Obsah

MECHY A JÁTROVKY

1. Bělomech sivý
2. Ploník obecný
3. Rokyt cypřišovitý

LIŠEJNÍKY

4. Dutohlávka lesní
5. Terčovka otrubčitá

PLAVUNĚ A PŘESLIČKY

6. Plavuň pučivá
7. Plavuň vidlačka
8. Přeslička lesní

KAPRADINY

9. Bukovinec osladičovitý
10. Bukovník kapradovitý
11. Hasivka orličí
12. Kaprad' samec
13. Papratka samičí
14. Žebrovice různolistá

TRÁVY A OSTŘICE

15. Bika lesní
16. Kostřava lesní
17. Metlice trsnatá
18. Třtina chloupkatá

BYLINY

19. Bažanka vytrvalá
20. Černýš lesní
21. Česnek medvědí
22. Čípek objímavý
23. Čistec lesní
24. Hlístník hnízdák
25. Hruštička menší
26. Kokořík přeslenitý
27. Konvalinka vonná

28. Kopytník evropský
29. Korállice trojklaná
30. Krabilice chlupatá
31. Kyčelnice devítilistá
32. Lilie zlatohlavá
33. Měsíčnice vytrvalá
34. Plicník tmavý
35. Podbílek šupinatý
36. Pomněnka lesní
37. Pstroček dvoulistý
38. Samorostlík klasnatý
39. Sasanka hajní
40. Sedmikvítek evropský
41. Svízel vonný
42. Štavel kyselý
43. Věsenka nachová
44. Vraní oko čtyřlisté
45. Zběhovec plazivý

KEŘÍKY

46. Brusnice borůvka

STROMY

47. Bříza bělokorá
48. Buk lesní
49. Javor klen
50. Jedle bělokorá
51. Smrk ztepilý

HOUBY

52. Outkovka pestrá
53. Troudnatec kopytovitý
54. Troudnatec pásovaný
55. Hřib smrkový
56. Jelenka obecná
57. Klouzek sličný
58. Křemenáč březový
59. Muchomůrka královská
60. Pavučinec plavooranžový

PLŽI

61. Plamatka lesní
62. Vřetenovka krkonošská

BROUCI

63. Chrobák obecný
64. Lýkožrout smrkový
65. Mravenec lesní

PTÁCI

66. Brhlík lesní
67. Čáp černý
68. Čížek lesní
69. Datel černý
70. Datlík tříprstý
71. Holub doupňák
72. Hýl obecný
73. Jestřáb lesní
74. Králíček obecný
75. Křivka obecná
76. Kukačka obecná
77. Kulíšek nejmenší
78. Lejsek malý
79. Ořešník kropenatý
80. Pěnkava obecná
81. Sojka obecná
82. Strakapoud velký
83. Střízlík obecný
84. Sýkora babka
85. Sýkora parukářka
86. Sýkora uhelníček
87. Šoupálek dlouhoprstý
88. Žluna zelená

SAVCI

89. Jelen lesní
90. Jezevec lesní
91. Ježek západní
92. Kuna lesní
93. Lasice hranostaj
94. Liška obecná
95. Myšice lesní
96. Norník rudý
97. Prase divoké
98. Rejsek horský
99. Rys ostrovid
100. Veverka obecná

Abecední seznam druhů

Bažanka vytrvalá	19
Bělomech sivý	1
Bika lesní	15
Brhlík lesní	66
Brusnice borůvka	46
Bříza bělokorá	47
Buk lesní	48
Bukovinec osladičovitý	9
Bukovník kapradovitý	10
Čáp černý	67
Černýš lesní	20
Česnek medvědí	21
Čípek objímavý	22
Čistec lesní	23
Čížek lesní	68
Datel černý	69
Datlík tříprstý	70
Dutohlávka lesní	4
Hasivka orličí	11
Hlístník hnízdák	24
Holub doupňák	71
Hruštička menší	25
Hřib smrkový	55
Hýl obecný	72
Chrobák obecný	63
Javor klen	49
Jedle bělokorá	50
Jelen lesní	89
Jelenka obecná	56
Jestřáb lesní	73
Jezevec lesní	90
Ježek západní	91
Kaprad' samec	12

Klouzek sličný	57
Kokořík přeslenitý	26
Konvalinka vonná	27
Kopytník evropský	28
Korállice trojkланá	29
Kostráva lesní	16
Krabalice chlupatá	30
Králíček obecný	74
Křemenáč březový	58
Křivka obecná	75
Kukačka obecná	76
Kulíšek nejmenší	77
Kuna lesní	92
Kyčelnice devítelistá	31
Lasice hranostaj	93
Lejsek malý	78
Lilie zlatohlavá	32
Liška obecná	94
Lýkožrout smrkový	64
Měsíčnice vytrvalá	33
Metlice trsnatá	17
Mravenec lesní	65
Muchomůrka královská	59
Myšice lesní	95
Norník rudý	96
Ořešník kropenatý	79
Outkovka pestrá	52
Papratka samičí	13
Pavučinec plavooranžový	60
Pěnkava obecná	80
Plamatka lesní	61
Plavuň pučivá	6
Plavuň vidlačka	7
Plicník tmavý	34
Ploník obecný	2

Podbílek šupinatý	35
Pomněnka lesní	36
Prase divoké	97
Přeslička lesní	8
Pstroček dvoulistý	37
Rejsek horský	98
Rokyt cypřišovitý	3
Rys ostrovid	99
Samorostlík klasnatý	38
Sasanka hajní	39
Sedmikvítek evropský	40
Smrk ztepilý	51
Sojka obecná	81
Strakapoud velký	82
Střízlík obecný	83
Svízel vonný	41
Sýkora babka	84
Sýkora parukářka	85
Sýkora uhelníček	86
Šoupálek dlouhoprstý	87
Štavel kyselý	42
Terčovka otrubčitá	5
Troudnatec kopytovitý	53
Troudnatec pásovaný	54
Třtina chloupkatá	18
Věsenka nachová	43
Veverka obecná	100
Vraní oko čtyřlisté	44
Vřetenovka krkonošská	62
Zběhovec plazivý	45
Žebrovice různolistá	14
Žluna zelená	88

Vysvětlivky



Výška



Velikost



Váha



Rozpětí křídel u hmyzu



Rozpětí křídel z ptáků



Doba květu

Stupeň ochrany v ČR



Ohrožený



Silně ohrožený



Kriticky ohrožený

Tip na výlet 1

Pokud vyrazíte na výlet na trase **Špindlerova bouda–Petrovka**, budete mít vzácnou příležitost vidět obnovující se horskou smrčinu. V letech 1984–1991 odumřela v Krkonoších čtvrtina lesů. Hlavním důvodem bylo znečištění ovzduší. V pozdějších letech se díky nizozemské nadaci FACE, kterou do Krkonoš přivedl profesor Josef Fanta, jeden ze zakladatelů národního parku, Krkonoše opět zazelenaly.

Tip na výlet 2

Výlet **do Obřího dolu** vám nabídne nejenom krásné výhledy, ale i lesnické poučení. Nejstarší smrky v Obřím dole dosahují 200 let věku a už dožívají, což ještě urychlují kůrovec a vítr. Na rozdíl od smíšených lesů, kde stromy dožívají jednotlivě, ve smrčinách umírají stromy ve větších skupinách. Vypadá to, jakoby zahynul velký kus lesa. Staří jsou mrtví, ale mladí skrytě čekají na svou příležitost.

Tip na výlet 3

Jen málo míst v Krkonoších je tak magických jako **Dvorský les na Rýcho-rách**. Panuje zde stejné podnebí jako na hřebenech Krkonoše – je drsné. Díky tomu zde uvidíte například smrkové rodinky, kdy uprostřed skupinky je vyšší smrk a okolo něj rostou stromy výrazně nižší a mladší. Nejstarší vyšší smrk rostl nejprve osamoceně. Proto sklonil větve až k zemi. Ty, které se dotýkaly vlhké půdy, zakořenily a vyrostly z nich nové stromky. Celá rodinka.

Tip na výlet 4

Když vyrazíte z **Dolního Dvora po Horské silnici na Tetřeví Boudy**, budete procházet acidofilními a květnatými bučinami. Bučiny pokrývaly před čtyřmi stoletími více než polovinu svahů Krkonoš. Jednalo se však o lesy smíšené, s různým zastoupením dalších podhorských a horských druhů dřevin (smrku, jedle, jeřábu, javoru). Hlavním druhem bukových lesů je buk lesní, dominantní dřevina střední Evropy, strom mimořádné vitality, lesníky nazývaný matkou lesa.

Tip na výlet 5

Cestou z Javorníku směrem na Janské Lázně uvidíte krkonošské lužní lesy. V minulosti byly výrazně pozměněné dlouhodobou kolonizací a využíváním přírodního bohatství hor. Především v blízkosti vodních toků a na svahových lesních prameništích se usídlily zcela jiné dřeviny, než o pár set metrů výše v horách. Buky či javory tady ve větším množství nenajdeme, zato jiné listnáče, především olše, vrby, jilmy a jasany zde vytvářejí zvláštní atmosféru lužních lesů.



8–15 cm



Bělomech sivý

Leucobryum glaucum

Rostlinky vytvářejí nápadné polštáře, za sucha jsou bělavě zelenomodré, za vlhka světle zelené. Listy jsou střechovitě nahloučené a mají vejčitý tvar. Tobolka je zahnutá a podélně vráscitá, víčko má dlouhý zobánek. Roste na kyselé chudé lesní půdě, obvykle v sušších lesích. Dříve se používal jako termoizolace v oknech a k dekorativním účelům, ke kterým se využívá i v současnosti.



15–20 cm



Ploník obecný

Polytrichum commune

Jeden z našich největších mechů. Vytváří kompaktní velké trsy. Tmavozelelé listy jsou čárkovitě kopinaté, za vlhka jsou odstálé, za sucha vzpřímené. Štět je načervenalý, až 12 cm dlouhý, tobolka je ostře hranatá. Roste na vlhkých místech mokřadů i v podmáčených lesích a na kyselých půdách. Dlouhé lodyhy byly dříve používány jako provázky.



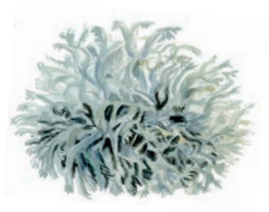
3–10 cm



Rokyt cypřišovitý

Hypnum cupressiforme

Zelený až žlutohnědý mech tvořící souvislé husté koberce. Tyto porosty jsou jednoduše stažitelné z podkladu. Jednotlivé lodyžky jsou copánkovité a pokrývají kameny, kmeny stromů i rozpadající se dřevo. Lístky jsou kopinaté a srpovitě zahnuté s ostrou špičkou. Tobolka je hnědá s ostrým zobákovitým víčkem. Jde o jeden z našich nejběžnějších mechů.



5–10 cm



Dutohlávka lesní

Cladonia arbuscula

Lišejník podobný dutohlávce sobí, liší se však nažloutlou barvou. Stélka je nejprve lupenitá, poté rychle mizí a mění se ve stélku keříčkovitou. Větvičky jsou šedozelené až žlutozelené, matné, na konci jednostranně převislé a zakončené několika hnědými špičkami. Na rozdíl od většiny dutohlávek nevytváří typické pohárky. Najdeme ji na vřesovištích, rašeliništích, v suchých lesích i na kamenitých sutích.



až 10 cm



Terčovka otrubičná

Pseudevernia furfuracea

Běžný lišejník s lupenitou až keříčkovitou nesplývavou stélkou. V místě větvení je pevně přichycena k substrátu. Z horní strany je šedavá, ze spodní strany nejprve světlá, později černá. Okraje stélky jsou dovnitř zavínuté. K vegetativnímu rozmnožování používá izidie – malé odlamovací částičky na povrchu stélky. Roste na stromech, ve vyšších polohách nejčastěji na smrcích.



30–100 cm



ohrožená



Plavuň pučivá

Lycopodium annotinum

Dlouze plazivá rostlina převážně horských vlhkých lesů. Lístky jsou odstáté a nejsou zakončeny bílým chlupem. Větve, které nesou výtrusnicové klasy, jsou vzpřímené a mohou být až 30 cm vysoké. Výtrusnicové klásky nejsou stopkaté, ale přisedlé, a jsou na větvích vždy jednotlivě. Velmi hořlavé výtrusy se využívaly ke světelným efektům v divadelnictví (stejně jako u plavuně vidlačky).



30–120 cm



ohrožená



Plavuň vidlačka

Lycopodium clavatum

Rostlina s dlouhou, plazivou, vidličnatě větvenou lodyhou. Lístky jsou zakončené dlouhým bílým chlupem. Výtrusnicové klasy jsou i přes 5 cm dlouhé, většinou po dvou až třech na dlouhé neolistěné stopce. Roste na suchých a slunných místech. Sušené rostliny se používají v lidovém léčitelství. Velmi hořlavé výtrusy se využívaly ke světelným efektům v divadelnictví.



10–60 cm



Přeslička lesní

Equisetum sylvaticum

Vytrvalá rostlina se dvěma typy lodyh. Jarní lodyhy jsou nejdříve nezelelé s výtrusnicovým klasem, později z nich vyrůstají zelené přesleny větví a podobají se letním lodyhám. Letní sterilní lodyhy jsou zelené, hluboce rýhované a větvené. Roste nejčastěji ve vlhkých lesích, v olšínách a smrčinách, na prameništích, podél drobných toků a také na rašeliništích.



10–50 cm



Bukovinec osladičovitý

Phegopteris connectilis

Vytrvalá kapradina s plazivým oddenkem, ze kterého vyrůstají jednotlivé listy. Spodní dvojice lístků jsou od zbytku čepele charakteristicky odkloněné směrem k zemi. Spodní strana lístků a vřetena jsou chlupatá. Výtrusnicové kupky mají kulatý tvar a jsou vždy po několika uspořádány po obvodu listových úkrojků. Roste nejčastěji ve stinných vlhkých smrkových a bukových lesích.



10–45 cm



Bukovník kapradovitý

Gymnocarpium dryopteris

Vytrvalá kapradina s dlouze plazivým oddenkem. Listy jsou světle zelené, v obrysu charakteristicky trojúhelníkovité, bez žláznatých chlupů. Jsou složeny ze 3–6 párů vstřícných lístků, u těch nejspodnějších se zpeřenými lístečky. Výtrusnicové kupky jsou okrouhlé až eliptické a nejsou kryté ostěrou. Roste ve stinných vlhkých lesích a na skalkách a sutích.



100–200 cm



Hasivka orličí

Pteridium aquilinum

Vzrůstem naše nejvyšší kapradina, jejíž plazivý oddenek roste hluboko pod zemí. Listy jsou nepřezimující, světle zelené, 2–3× zpeřené. Na šikmém řezu řapíkem jsou cévní svazky uspořádány do tvaru dvouhlavé orlice. Výtrusnicové kupky jsou při okraji lístků a splývají v souvislý pruh. Často zarůstá paseky a plochy po lesních požárech, roste také v lesních lemech i na pastvinách. Je jedovatá.



30–100 cm



Kaprad' samec

Dryopteris filix-mas

Vytrvalá kapradina tvořící trsy. Odumřelé listy zůstávají přes zimu na zemi. Řapík listu je silný, pokrytý hnědými, až 2 cm dlouhými plevinami. Při utržení listu se v řapíku vyskytuje 3–8 malých okrouhlých cévních svazků (jako drobné nitě). Výtrusnicové kupky jsou umístěné na rubu lístečků, ostěry jsou ledvinité až kulovité. Roste ve stinných lesích, v křovinách a hájích a podél potoků.



30–120 cm



Papratka samičí

Athyrium filix-femina

Statná kapradina tvořící výraznou přízemní růžici listů. Na řapících jsou drobnější tmavohnědé pleviny. Při utržení listu jsou v řapíku nápadné pouze 2 pentlicovité velké cévní svazky. Listy papratky vždy na zimu odumírají a brzy se rozkládají. Kupky výtrusnic na spodní straně listů jsou užší, rovné až podkovitě zahnuté, kryté ostěrou. Roste v lesích, na suťových svazích a v křovinatých porostech.



20–50 cm



Žebrovice různolistá

Blechnum spicant

Vytrvalá kapradina se dvěma typy kožovitých listů. Neplodné listy tvoří přízemní růžici, přezimují a zachovávají si sytě zelenou barvu. Plodné listy s výtrusnicemi vyrůstají ze středu růžice, jsou vzpřímené a mají užší úkrojky listů. Výtrusnicové kupky jsou rovnoběžné se střední žilkou listových úkrojků. Oddenek je pokrytý plevinami. Roste ve stinných, vlhčích lesích a skalních roklích.



až 90 cm



V-VI



Bika lesní

Luzula sylvatica

Vytrvalá rostlina tvořící husté trsy listů. Přízemní listy jsou až 15 mm široké, na okrajích jemně chlupaté. Květenství se nazývá kružel a je řídké, rozložené, často mírně převislé. Květy jsou žlutavé až nahnědlé. Plodem je tobolka. Semena jsou tmavá, lesklá, s drobným masíčkem. Roste v humózních smíšených i jehličnatých horských lesích, na horských loukách a v horských nivách.



Kostráva lesní

Festuca altissima

Vytrvalá, hustě trsnatá rostlina. Jazyček u listů je velmi krátký a bez oušek. Listy jsou na okrajích drsné. Květní obaly nemají osiny. Květenstvím je lata složená z několika klásků. Plodem je obilka. Jedná se o typického zástupce méně úživných lesů, především bučin. Z bučin může zasahovat i do květnatých jedlin a dubohabřin. Roste na zastíněných nebo polostinných stanovištích.



Metlice trsnatá

Deschampsia cespitosa

Hustě trsnatá tráva, rostoucí od nížin do hor. Zejména v nekosených porostech může vytvářet ohromné kompaktní kulovité trsy. Listy jsou hustě ostře žilkované a při dotyku velmi drsné. Květenstvím je řídká lata, stříbřitá s purpurovým nádechem. Plodem je obilka. Roste na nejrůznějších stanovištích, na suchých i mokřích loukách, pastvinách a ve vlhkých lesích. Využívá se i jako dekorativní travina.



60–120 cm

VII–IX



Třtina chloupkatá

Calamagrostis villosa

Dlouze výběžkatá tráva, typická pro vyšší, zpravidla horské polohy. Lesklé listy na přechodu pochvy a čepele tvoří charakteristické postranní svazečky chloupků. Kolénka na stéble jsou také často chlupatá. Květenstvím je rozkladitá lata složená z jednokvětých hnědých až nachových klásků. Plodem je obilka. Velmi hojně tvoří podrost horských smrčín a bučin.



10–40 cm



IV–V



Bažanka vytrvalá

Mercurialis perennis

Jedna z prvních jarních rostlin listnatých lesů. Je dvoudomá a má dlouhý plazivý oddenek. Lodyha je přímá, nevětvená. Listy jsou vejčité kopinaté až eliptické. Květy jsou drobné, žlutozelené. Roste ve stinných humózních lesích, především v bučinách. Semena mají masité přívěsky, kterými se živí mravenci a pomáhají tak k rozšiřování rostliny. Častěji se ale šíří pomocí oddenků.



10–40 cm



IV–XI



Černýš lesní

Melampyrum sylvaticum

Jednoletá poloparazitická bylina. Lodyha je přímá, oblá a větvená. Kopinaté listy jsou vstřícné a celokrajné. Květenství vytváří řídké jednostranné hrozny. Pyskaté květy jsou žlutě zbarvené. Kališní cípy jsou čtyřčetné a široce otevřené do stran. Plodem je tobolka, která puká po obou stranách a obsahuje drobná semena. Roste na vřesovištích, lesních okrajích a v lesích.



20–40 cm



IV–VI



Česnek medvědí

Allium ursinum

Aromatická vytrvalá bylina s podzemní cibulkou. Listy rostou po 2–3, jsou přízemní, kopinaté a řapíkaté. Květy jsou drobné, bílé, uspořádané do okolíku. Plodem je tobolka. Vyskytuje se v lužních a listnatých lesích, kolem potoků a na úpatích svahů. Je to jedna z neznámějších rostlin lidového léčitelství. Na jaře se sbírají čerstvé listy, které se používají jako ochucovadlo i jako zelenina.



40–100 cm

V–VII



Čípek objímavý

Streptopus amplexifolius

Vytrvalá rostlina s krátkým oddenkem. Lodyha je v horní části větvená. Listy jsou střídavé, přisedlé, objímavé, lysé a široce vejčité. Květy jsou zelenavě bílé nebo žlutozelené a vyrůstají v paždí listů na dlouhých stopkách. Plodem je nápadná, světle červená bobule. Roste ve stinných, vlhčích, zpravidla horských lesích a zarostlých roklích.



30–120 cm



IV–IX



Čistec lesní

Stachys sylvatica

Vytrvalá, měkce chlupatá bylina. Lodyha je přímá, může být jednoduchá i větvená. Listy jsou dlouze řapíkaté, vstřícné a srdčité vejčité, na okrajích pilovité. Květy jsou červenofialové s bílou kresbou. Plodem je tvrdka. Celá rostlina nepříjemně zapáchá. Roste nejčastěji ve smíšených lesích, často podél vodních toků. Používala se v lidovém léčitelství.



20–50 cm



V–VI



Hlístník hnízdák

Neottia nidus-avis

Voskově žlutá až hnědavá orchidej. Nahloučené kořeny připomínají ptačí hnízdo. Lodyha je přímá, jednoduchá, porostlá zakrnělými šupinovitými listy. Květenstvím je hrozen složený ze středně velkých voskově žlutých květů, nahoře je hustší než ve spodní části. Plodem je tobolka. Roste v listnatých lesích, lesních lemech a v křovinách. Není schopen fotosyntézy a je závislý na symbióze s houbami.



až 15 cm

V–VIII



Hruštička menší

Pyrola minor

Vytrvalá bylina s plazivým oddenkem a přímou, ostře hranatou lodyhou. Stálezelené listy jsou okrouhle vejčité a uspořádané v přízemní růžici. Květenstvím je hrozen složený z 10–15 květů. Květy jsou bílé nebo narůžovělé. Koruna je stále mírně zavřená, s čnělkou z květu nevyčnívající. Plodem je tobolka. Roste na polostinných místech v lesích, při okrajích lesů a podél cest.



Kokořík přeslenitý

Polygonatum verticillatum

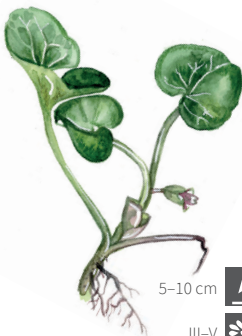
Vytrvalá rostlina se silnými oddenky. Lodyha je přímá a lysá. Prostřední a horní listy jsou v přeslenech po 3–7 a jsou čárkovitě kopinaté. Květy jsou bílé, trubkovité a vyrůstají v paždí listů po 2–3 na dlouhých stopkách. Bobule mají červenofialovou barvu. Celá rostlina je jedovatá. Roste v listnatých lesích od středních poloh do hor, vzácněji mimo les.



Konvalinka vonná

Convallaria majalis

Vytrvalá rostlina s plazivým oddenkem a dvěma velkými kopinatými listy. Bílé, zvonkovité a velmi vonné květy vyrůstají v jednostranném hroznu na vrcholu stonku. Plodem je červená bobule. Díky své výrazné vůni bývá využívána pro výrobu mýdel a parfémů. Celá rostlina je značně jedovatá. Roste ve světlých, méně úživných leších a na jejich okrajích.



Kopytník evropský

Asarum europaeum

Vytrvalá bylina s plazivým oddenkem. Tmavozelené listy ledvinitého tvaru mají dlouhé řapíky. Některé listy vytrvávají i přes zimu. Červenohnědé květy voní po pepři a vyrůstají na krátké stopce pod úrovní listů velmi brzo na jaře. Plodem je tobolka. Rostlina je jedovatá. Dříve bývala využívána v lidovém léčitelství. Roste ve vlhčích listnatých lesích.



5–20 cm



V–VII



silně
ohrožená



Korállice trojklaná

Corallorhiza trifida

Nezelená rostlina (bez chlorofylu), orchidej. Lodyha je přímá, ve spodní části má tři šupiny, jinak je bez listů. Květenství je řídké, tvořené drobnými zelenožlutými květy. Plodem je tobolka. Výživu si zabezpečuje z hostitelské dřeviny (bříza, vrba) prostřednictvím symbiotické houby. Roste ve stinných, humózních lesích nižších i vysokých horských poloh.



50–100 cm



V–VIII



Krabilice chlupatá

Chaerophyllum hirsutum

Vytrvalá bylina s dutou lodyhou, v horní polovině jednoduše větvenou. Dolní část lodyhy je rýhovaná, řídce chlupatá, horní polovina je často lysá. Čepel listů je široce trojúhelníkovitá, na řapíku jsou listy štětinatě chlupaté. Květy uspořádané ve složeném okolíku jsou bílé nebo narůžovělé. Plodem je dvounažka. Roste na vlhkých loukách, v olšínách, prameništích a podél potoků.



Kyčelnice devítelistá

Dentaria enneaphyllos

Vytrvalá bylina s plazivým oddenkem. Lodyha je přímá, nevětvená, lysá. Přízemní listy jsou řapíkaté, lodyžní listy jsou ve zdánlivém přeslenu po 3–4, jsou řapíkaté a 3četné. Květy mají bledě žlutou barvu a tvoří květenství hrozen. Plodem jsou šešule. Roste v bučinách, jedlobučinách a suťových lesích bohatých na živiny. Vyhledává stinná až polostinná stanoviště.



30–150 cm



VI–VIII



ohrožená



Lilie zlatohlavá

Lilium martagon

Vytrvalá rostlina rostoucí v zachova-
lejších listnatých lesích. Má vejčitou
žlutou šupinatou cibuli. Listy jsou
podlouhle vejčité a vyrůstají v přes-
lenu po 5–8. V květním hroznu bývá
3 až 20 květů nachové barvy s tma-
vými skvrnami. Květy výrazně voní.
Plodem je tobolka. V minulosti byla
ceněna jako léčivá bylina. Upřednost-
ňuje vápenité půdy.



30–140 cm



V–VII



ohrožená



Měsíčnice vytrvalá

Lunaria rediviva

Vytrvalá bylina s plazivým oddenkem. Dolní listy jsou vstříčné, vejčité a na okraji nepravidelně zubaté. Lodyžní listy řapíkaté a kopinaté. Bledě fialové květy jsou 4četné a velmi výrazně voní. Jsou uspořádané do hroznů. Rostlina je po odkvětu nápadná podlouhlými šešulkami se semeny, která se v minulosti používala v léčitelství. Roste na zastíněných stanovištích suťových lesů.



20–30 cm



III–V



Plicník tmavý

Pulmonaria obscura

Vytrvalá bylina, celá štětinatě chlupatá, s plazivým oddenkem. Lodyha je přímá a vystoupavá. Lodyžní listy jsou střídavé, přisedlé, na svrchní straně štětinovitě chlupaté, na spodní straně pak hustěji žláznatě chlupaté. Květy jsou růžově červené až modré a tvoří květenství vijan. Plodem je tvrdka. Kvete většinou brzy na jaře před olistěním stromů. Roste ve stinných lesích bohatých na živiny.



10–25 cm



IV–V



Podbílek šupinatý

Lathraea squamaria

Nezelená parazitující rostlina s bělavými až růžovými blanitými listy. Kvetě fialovými až narůžovělými květy uspořádanými do hroznu. Plodem je tobolka. Pod zemí se nacházejí rozsáhlé oddenky, kterými parazituje na kořenech stromů. Lze ho nalézt pouze v jarních měsících. Roste ve vlhkých listnatých nebo smíšených lesích a podél lesních potoků.



10–40 cm



V–VI



Pomněnka lesní

Myosotis sylvatica

Vytrvalá lesní rostlina. Listy jsou na obou stranách hustě chlupaté. Dolní jsou obkopynaté, horní se postupně zmenšují, jsou široce kopinaté a na vrcholu zašpičatělé. Květenstvím je vijan, který může být složený až ze 40 květů. Květy jsou světle modré, někdy růžové se žlutými středy. Plodem je tvrdka. Roste na suchých až vlhčích místech bohatých na živiny.



do 25 cm



IV–V



Pstroček dvoulistý

Maianthemum bifolium

Vytrvalá rostlina se dvěma nápadnými listy. Ty jsou široce vejčité a na bázi srdčité. Nekvetoucí rostliny mají list jen jeden. Drobné bílé květy příjemně voní a tvoří na vrcholu stonku stopkatý hrozen. Plodem jsou nápadné červené bobule. Roste ve stinných lesích, lužních lesích, vlhčích jehličnatých lesích a křovinách. Upřednostňuje spíše kyselejší půdy.



Samorostlík klasnatý

Actaea spicata

Mírně jedovatá vytrvalá bylina s přímou lodyhou. Listy jsou trojčetné, 2-3× zpeřené a zašpičatělé. Květy jsou drobné, bílé až nažloutlé a tvoří na vrcholu stonku stopkatý hrozen. Plodem je vejcovitá černá bobule. Dříve se plody používaly k přípravě černé malířské barvy. Samorostlík se také využíval v lidovém léčitelství. Roste ve stinných vlhčích lesích.



10–15 cm



III–V



Sasanka hajní

Anemone nemorosa

Vytrvalá bylina s plazivým oddenkem. Lodyha je přímá se třemi listy, které připomínají listy a vyrůstají v 3četných přeslenech. Pravý list je pouze ten přízemní, dlouze řapíkatý. Květy jsou bílé nebo narůžovělé. Plodem je souplodí nažek. Kvete velmi brzo na jaře před olistěním stromů. Rostlina je jedovatá. Roste nejčastěji na vlhkých loukách a ve světlých lesích.



5–20 cm



V–VII



Sedmikvítek evropský

Trientalis europaea

Vytrvalá bylina, která dostala jméno podle sedmi korunních lístků v květu. Květy jsou bílé, vzácně narůžovělé, na rostlině rostou po jednom až po dvou, každý na dlouhé tenké stopce. Listy jsou nahloučené v jednom přeslenu. Dolní jsou přisedlé a eliptické, horní jsou krátce řapíkaté a kopinaté. Plodem je tobolka. Roste v horských lesích a na rašelinných loukách.



20–30 cm



V–VI



Svízel vonný

Galium odoratum

Vytrvalá rostlina se čtyřhrannou lysou lodyhou, pouze na uzlinách s věnečkem chlupů. Listy a palisty jsou po 6–9 v přeslenech a mají jedinou výraznou žilku. Květy jsou bílé a tvoří složená květenství na vrcholu stonku. Plody mají háčkovité chlupy, jimiž se zachytávají na srsti zvířat, která je roznášejí. Roste v listnatých lesích i ve smrčinách. Byla používána v lidové medicíně.



Šťavel kyselý

Oxalis acetosella

Drobná vytrvalá rostlina s trojčetnými listy na dlouhých řapících. Za deštivého počasí se listy ohýbají dolů podle středové žilky. Květy vyrůstají na dlouhých květních stopkách, jsou pětičetné, bíle zbarvené a fialově žilkované. Roste ve stinných lesích a při lesních potůčcích. Má kyselou chuť díky kyselině šťavelové, kterou obsahuje; ve větším množství může způsobit vážné zdravotní problémy.



40–160 cm



VII–IX



Věsenka nachová

Prenanthes purpurea

Vytrvalá bylina s řídkce listnatou lodyhou. Listy jsou střídavé, obkopynaté až obvejčité, na líci tmavě a na rubu světle zelené. Květy jsou nachově fialové až červenofialové, vzácně mohou být i bílé. Tvoří úbory, které jsou seskupené do bohatě větvené laty. Plodem je nažka s chmýrem. Roste ve stinných listnatých i jehličnatých lesích, často také v roklich a v údolích lesních potoků.



Vraní oko čtyřlisté

Paris quadrifolia

Vytrvalá bylina s plazivým oddenkem. Čtyři (někdy i pět) poměrně velké listy jsou uspořádány v jediném přeslenu. Jsou široce elipsovitě kopinaté a mají výraznou síťnatou žilnatinu. Jediný květ s výrazným tmavým semeníkem se po odkvětu změní v černomodrou bobuli. Celá rostlina je prudce jedovatá. Dříve byla využívána v lidovém léčitelství. Roste ve světlých lesích.



Zběhovec plazivý

Ajuga reptans

Vytrvalá bylina s dlouhými plazivými nadzemními výběžky. Lodyha je čtyřhranná, na protilehlých stranách chlupatá a na zbývajících lysá. Listy v přízemní růžici jsou dlouze řapíkaté a obvejčité. Lodyžní listy většinou tvoří dva páry, jsou krátce řapíkaté a s vejčitou čepelí. Květy jsou modré až modrofialové a tvoří klas. Plodem je tvrdka. Roste v listnatých lesích, údolích potoků a na pasekách.



20–50 cm



IV–VI



Brusnice borůvka

Vaccinium myrtillus

Keřík se zelenými hranatými větvemi. Listy jsou drobné, okrouhle vejčité a na okraji jemně zubaté. Květy jsou kulovitě baňkovité, s velmi krátkými cípy, mají bílou, růžovou a částečně nazelenalou barvu. Plodem jsou modročerné kulovité bobule s modročernou dužninou. Roste na kyselých, živinami chudých půdách. Plody se sbírají a listy jsou užívány v lidovém léčitelství.



až 25 m



IV–VI



Bříza bělokorá

Betula pendula

Nenáročná světlomilná dřevina s vejcovitou korunou. Kůra je za mlada hnědavá, hladká, později šedavě bílá až bílá, ve stáří rozpukaná. Mladší větve jsou často převislé. Listy jsou trojúhelníkovitě vejčité až kosníkovité, na okrajích pilovité. Květenství se nazývá jehněda. Plodem je křídlatá nažka. Z břízy se využívá dřevo, listí, proutí i míza.



až 40 m



IV–V



Buk lesní

Fagus sylvatica

Opadavý listnatý strom s rovným válcovitým kmenem. Koruna je rozložitě vyklenutá. Má hladkou šedou kůru. Kořenový systém je srdčitý. Listy jsou krátce řapíkaté, čepel je eliptická, celokrajná a lesklá. Plodem jsou bukvice, nažky uzavřené v dřevnaté číšce. Vyskytuje se v listnatých i smíšených lesích. Často se dožívá až 400 let a má tvrdé dřevo, které se využívá v nábytkářství.



až 30 m



v



Javor klen

Acer pseudoplatanus

Dřevina ve stáří často s mohutným kmenem a výraznou kůrou, která se odlupuje v šupinách. Pupeny jsou zelené. Listy mají 5 výrazných laloků a dlouhý řapík. Květy jsou převislé, zelenožluté a jsou uspořádány v hroznech. Plodem jsou dvě srostlé nažky, které svírají ostrý úhel. Významná dřevina suťových a roklinových lesů, parků a alejí. Dřevo je využíváno v nábytkářství.



až 60 m



IV-V



Jedle bělokorá

Abies alba

Jehličnatá dřevina s kuželovitou, později až válcovitou korunou. Kořen je kůlovitý a sahá velmi hluboko. Kůra je šedě zbarvená. Jehlice jsou dvouřadě uspořádané, na líci lesklé a tmavě zelené. Na rubu mají dva bílé proužky. Samčí šištice jsou zelenožluté, samičí šištice jsou zelenožluté až červené. Šišky jsou hnědé, vzpřímené a rozpadavé. Roste spíše v hlubších půdách bohatších na živiny.



až 50 m



IV–VI



Smrk ztepilý

Picea abies

Strom s kuželovitou korunou a mělkým kořenovým systémem. Jehlice jsou lesklé, zašpičatělé, tmavě zelené a asi 2 cm dlouhé. Samčí šištice jsou červené, samičí šištice jsou červené nebo zelené a po oplození dozrávají v dřevnaté hnědé šišky s okřídlenými semeny. Původně roste v horských lesích, na rašeliništích, upřednostňuje kyselé půdy. Dřevo se používá zejména ve stavebnictví.



2–8 cm



Outkovka pestrá

Trametes versicolor

Houba tvořící často husté trsy. Plodnice je vějířovitá, na svrchní straně jemně sametová a velmi pestře pásovaná (hnědě, žlutě, okrově, rezavě, modrošedě, šedočerně), zbarvení často záleží na konkrétních podmínkách prostředí. Okraj je nepravidelně zvlňený. Roste na odumřelém dřevě listnatých stromů (dub, buk, bříza, habr, třešeň). Široce se využívá v tradiční čínské medicíně pod jménem Yunzhi.



10–50 cm



Troudnatec kopytovitý

Fomes fomentarius

Charakteristický, světle šedě zbarvený a velmi hojný druh bukových lesů. Má typický kopytovitý tvar. Dužnina klobouku je tmavě rezavě hnědá. Tento druh způsobuje velmi rychlou a destruktivní bílou hnilobu dřeva. Dříve se používal například k zastavení krvácení a také se z něj sušením získával troud, který se používal jako zápalná houba při zakládání ohně.



5–40 cm



Troudnatec pásovaný

Fomitopsis pinicola

Nejhojnější vytrvalý choroš jehličnatých lesů, může růst ale i na listnácích. Zejména na mladších exemplářích chorošů je dobře vidět charakteristický barevný pás. Na okraji je plodnice bílá, pak přechází do žluté (nejnovější přírůstky), potom do červené až černé (nejstarší vrstvy). Dužnina klobouku je nažloutlá a dřevnatá. Způsobuje značné škody zejména ve smrkových lesích.



4–20 cm



Hřib smrkový

Boletus edulis

Houbaři oblíbená jedlá houba známá také pod jmény pravák nebo hřib bílý. Klobouk je polokulovitý, vypouklý, hnědé, okrové, někdy i bílé barvy. Zespodu klobouku jsou bělavé rourky. Třeň (noha) je soudečkovitý, bílý nebo okrový. Roste v jehličnatých, listnatých i smíšených lesích, někdy v parcích a zahradách. I přes svůj název nevyžaduje přítomnost smrku, spokojí se skoro s jakýmkoliv stromem.



1,5–5 cm



Jelenka obecná

Elaphomyces granulatus

Nejedlá houba rostoucí pod povrchem půdy. Je kulovitá nebo mírně smáčklá, na povrchu hustě bradavčitá, žlutavá až hnědá. Pod vnější vrstvou je tlustší bílá vrstva. Vnitřní dužnina je houbovitá, v mládí bělavá, v dospělosti se mění v černý výtrusný prach. Roste v listnatých a jehličnatých lesích, především pod buky a smrky. Lze ji najít po vyhrabání lesní zvěří, např. prasaty, jeleny a srnami.



4–15 cm



Klouzek sličný

Suillus grevillei

Jedlá houba, za vlhka pokrytá vrstvou průhledného až žlutavého slizu. Má výraznou žlutou až naoranžovělou barvu klobouku i třeně (nohy). V mládí je klobouk krytý závojem, po kterém zůstává na třeni prsten. Na spodní straně klobouku má žluté rourky. Roste v lesích všech typů, ale i v alejích a parcích, hlavně pod modřínem opadavým nebo v jeho okolí. Upřednostňuje okraje lesa a prostory podél cest.



8–22 cm



Křemenáč březový

Leccinum versipelle

Jedlá houba, za vlhka pokrytá vrstvou průhledného až žlutavého slizu. Má výraznou žlutou až naoranžovělou barvu klobouku i třeně (nohy). V mládí je klobouk krytý závojem, po kterém zůstává na třeni prsten. Na spodní straně klobouku má žluté rourky. Roste v lesích všech typů, ale i v alejích a parcích, hlavně pod modřínem opadavým nebo v jeho okolí. Upřednostňuje okraje lesa a prostory podél cest.



10–20 cm



Muchomůrka královská

Amanita regalis

Jedovatá houba, velmi podobná muchomůrce červené. Klobouk je játrově žlutohnědý a strupovitý. Strupy jsou nestejně velké, nažloutlé s okrovým nádechem. Zespodu klobouku jsou bílé až nažloutlé lupeny. Třeň (noha) je válcovitý, se žlutavým nádechem. Prsten okolo třeně je nerýhovaný se žlutavým zabarvením. Roste v horských a podhorských smrkových a smíšených lesích, dává přednost kyselé půdě.



6–12 cm



Pavučinec plavooranžový

Cortinarius collinitus

Jedlá houba pokrytá slizkou vrstvou. Klobouk je zvoncovitý, později rozprostřený se širokým středovým hrbolkem, hnědooranžový, u okraje hnědožlutý. Okraje mladých plodnic jsou jakoby ověšené pavučinou. Zespodu klobouku jsou fialově hnědé lupeny. Třeň (noha) je válcovitý, bílý nebo nafialovělý. Roste v jehličnatých vlhkých lesích, většinou pod smrky. Snadno se splete s jedovatými pavučinci.



20–25 mm



Plamatka lesní

Arianta arbustorum

Nápadný plž lesů, parků a zahrad. Jeho skvrnitá ulita ho odlišuje od všech našich ostatních plžů. Je kulovitá s tupě kuželovitým vrcholem, tmavě hnědá, obvykle s jednou tmavší podélnou páskou a drobnými žlutými skvrnkami. Má 5 závitů, tenkou stěnu a je mírně průsvitná. Tělo je obvykle černé, ale vzácně se vyskytují i albíni. Obývá vlhké listnaté lesy, lužní lesy, ale také lesy horských poloh.



10–15 mm



Vřetenovka krkonošská

Cochlodina dubiosa corcontica

Endemit širší oblasti Krkonoš a jejich podhůří. Ulita je štíhle vřetenovitá, lesklá a slabě rýhovaná, s deseti závití. Zbarvena je rohovitě hnědě až žlutohnědě. Ústí ulity je vejčité. Tělo plže je šedé. Žije v horských a podhorských listnatých a smíšených lesích v Krkonoších, nejčastěji pod kůrou starých stromů a na jejich kmenech (zejména na bucích, javorech a jasanech). V Červeném seznamu je tato vřetenovka vedena jako ohrožená.



12–19 mm



Chrobák obecný

Anoplotrupes stercorosus

Zavalitý brouk známý také jako hovnivál. Má oválné černé tělo s namodralým kovovým leskem. Na hlavě má malý hrbolek. Krovky jsou slabě rýhované. Obývá zejména lesy a jejich okraje. Hlubí si nory pod exkrementy. Na konci nory vytvoří hrudku z nejrůznějších materiálů, především z exkrementů, tlejících hub, dřeva, kůry, listů nebo jehličí. Tyto hrudky pak slouží jako potrava larvám.



4–5,5 mm



Lýkožrout smrkový

Ips typographus

Nejrozšířenější druh našeho lýkožrouta, známý také pod jménem kůrovec. Má válcovité, nápadně lesklé tělo s dlouhým ochlupením. Hlava je kryta štítem, na čele jsou výrazné hrbolky. Tykadla jsou paličkovitá. Štít je hnědý, obvykle tmavší než krovky. Pod kůrou tvoří nápadný požerek, který má tvar silnější podélné rýhy s mnoha větvemi na obě strany. Při přemnožení napadá i zdravé stromy.



4–11 mm



ohrožený



Mravenec lesní

Formica rufa

Mravenec žije v jehličnatých i smíšených lesích od nížin po hory. Kolonie se dělí na dělnice, které jsou nejpočetnější a zajišťují chod celého mraveniště, královny, které kladou vajíčka, a samce, kteří jsou okřídlení a po oplodnění královny (svatebním letu) umírají. Celé jejich tělo má černohnědou barvu, za hlavou je tmavá skvrna. Živí se hmyzem, housenkami, šťávou z plodů, olejnatými semeny nebo medovicí mšic.



12–14,5 cm



22–27 cm



19–29 g



Brhlík lesní

Sitta europaea

Pěvec s modrošedým vrškem hlavy, černým páskem přes oko a bílým hrdlem. Vrch těla je modrošedý, hrud' a břicho okrově rezavé. Samice je méně nápadná. Živí se hmyzem a semeny. Obývá listnaté i smíšené lesy, parky a zahrady. Hnízdí v dutinách stromů nebo ptačích budkách. Před hnízděním samice zmenší vletový otvor směsí bahna a slin na svou velikost, aby uchránila snůšku před predátory.



90–105 cm



145–155 cm



2,4–3,2 kg



silně
ohrožený



Čáp černý

Ciconia nigra

Menší příbuzný čápa bílého. Je černě zbarvený se zeleno-purpurovými odlesky, spodní část těla je bílá. Zobák, nohy i holá kůže kolem očí jsou šarlatově červené. Hnízda staví na postranních větvích v korunách silných stromů. Obývá lesy v okolí vod i kulturní krajinu. Proslavil se díky projektu Africká odysea, kdy byli čápi odlétající na zimoviště do Afriky opatřeni vysílačkou a sledováni.



11–12,5 cm



20–23 cm



10–15 g



Čížek lesní

Carduelis spinus

Drobný pěvec se silným zobákem. Samci jsou žlutočerní. Mají zeleno-šedý hřbet, žlutý kostřec (místo nad ocasem), černou skvrnu pod zobákem a černé temeno. Samice nemá černé temeno, kostřec je bílý se žlutozeleným nádechem. Živí se zejména semeny bříz a olší. Obývá lesy a hnízdí vysoko v korunách stromů. Na konci léta tvoří velká hejna pozorovatelná podél potoků při vyzobávání olšových semen.



40–46 cm



67–73 cm



250–360 g



Datel černý

Dryocopus martius

Černě zbarvený pták, samci mají červené temeno (vršek hlavy), samice červený týl (zadní část hlavy). Živí se larvami brouků a mravenci, které pomocí dlátovitého zobáku vytesává ze dřeva. Kořist nabírá dlouhým lepkavým jazykem se zoubky na konci. Obývá lesy nebo parky, podmínkou jsou mohutné starší stromy, ve kterých si tesá hnízdní dutiny. V letu se ozývá zvučným „kri kri kri“, vsedě pronikavým „kliééé“.



21–24 cm



32–35 cm



57–80 g



silně
ohrožený



Datlík tříprstý

Picoides tridactylus

Velmi vzácný pták horských smrčín pralesovitého typu. Na tvářích má široké černé pruhy. Záda jsou bílá s jednotlivými černými skvrnami. Po stranách těla má silné příčné proužky. Samec má citronově žluté temeno, samice šedé. V potravě převládá hmyz, hlavně v dřevě žijící brouci (kůrovci) a jejich larvy. Jak napovídá jméno, má na nohou jen tři prsty, příbuzné druhy mají čtyři.



28–32 cm



60–66 cm



250–310 g



silně
ohrožený



Holub doupňák

Columba oenas

Nenápadný zástupce listnatých a smíšených lesů. Na křídlech má 1–2 nejasné černé pásy, ocas je šedý s černou koncovou páskou, strany krku jsou zářivě zelené, hrdlo je nahnědlé až vínově červené. Samice a samec se navzájem neliší. Obývá lesy, kde hnízdí v dutinách starých stromů. Na zimu odlétá do jižní Evropy. Dříve se jednalo o hojný druh, dnes je vzácný.



15,5–17,5 cm



22–29 cm



20–40 g



Hýl obecný

Pyrrhula pyrrhula

Drobný pěvec s krátkým silným zobákem. Má černý vršek hlavy a přes křídlo nápadnou bílou pásku. Samec má světle červenou hrud, šedá záda a bílý kostřec (oblast nad ocasem), samice je převážně šedá s červeným nádechem. Dává přednost lesům a sadům ve středních polohách. Během podzimu se sdružuje do hejn a lze jej často pozorovat při sběru jeřabin. Na zimu k nám často přilétají hýlové ze severu.



50–65 cm



95–120 cm



0,6–1,7 kg



ohrožený



Jestřáb lesní

Accipiter gentilis

Dravec lesů severní polokoule. Mladí ptáci jsou hnědí, na hrudi s podélným vzorem, oční duhovka je hnědočervená, starší ptáci jsou popelavě šedí, na hrudi mají příčný vlnkovaný vzor a oční duhovku oranžovou. Nohy jsou žluté s mohutnými spáry. Samec je menší než samice. Hnízda staví na vysokých stromech v lese. Svou kořist loví prudkým přepadem za letu, dokonale manévruje i v korunách stromů.



8–9,5 cm



13–15 cm



5–8 g



Králíček obecný

Regulus regulus

Nejmenší evropský pěvec. Je olivově zeleně zbarvený se světlou spodní stranou těla a dvěma bílými a jednou černou příčnou páskou na křídlech. Samec má výrazně oranžové, černě orámované temeno. Samice má temeno žluté. Kulovité hnízdo z mechů a lišejníků si staví na visících větvičkách vysoko v korunách smrků. Živí se hmyzem a pavouky. Žije v jehličnatých nebo smíšených lesích, parcích a zahradách.



15–17 cm



27–30 cm



30–58 g



Křivka obecná

Loxia curvirostra

Pěvec s tlustým překříženým zobákem přizpůsobeným k otevírání šišek, odtud jeho název. Samec je cihlově červený, samice olivově hnědá se žlutým kostřecem (oblast nad ocasem). Létá rychle a vlnovitě a zdržuje se často v hejnech. Obývá zejména smrkové lesy, ale při úrodě smrkových šišek zahnízdí všude, kde je jich větší množství. Hnízdí v zimě, kdy je nejvíce smrkových semen pro krmení mladých.



32–36 cm



54–60 cm



100–140 g



Kukačka obecná

Cuculus canorus

Tažný pták zimující v Africe. Samec je šedý a má příčné proužkování na břicho. Samice je naspodu hnědá s příčným proužkováním. Je známá svým hnízdním parazitismem. O svá mláďata se nestará, vejce snáší do hnízd pěvců. Nalezena byla v hnízdech až 140 druhů ptáků. Samec se ozývá svým charakteristickým „kuku“. Živí se hmyzem a housenkami. Obývá lesy všech typů a křovinaté porosty.



15–17 cm



34–45 cm



55–80 g



silně
ohrožený



Kulíšek nejmenší

Glaucidium passerinum

Drobná sovička ozývající se vysokým pískavým hlasem. Je tmavě hnědý s bílými či žlutobílými skvrnami. Ocas má tmavohnědý s bílými konci per a několika světlými příčnými proužky. Duhovka je žlutá, zobák voskově žlutý, u kořene zelenavý. Žije v horských a podhorských lesích, hnízdí ve stromových dutinách. Často je aktivní i za dne. Má neobyčejně silné nohy a dokáže ulovit větší kořist, než je sám.



15–17 cm



34–45 cm



55–80 g



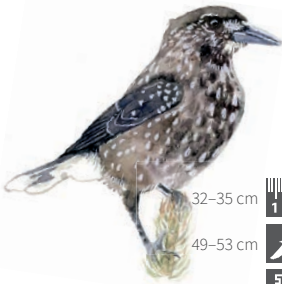
silně
ohrožený



Lejsek malý

Ficedula parva

Vzácný drobný pták původních horských bukových lesů. Samec ve svatebním šatě má rezavě červené hrdlo a hrud, černobílý ocas a šedohnědá záda, připomíná červenku obecnou. Samice a samec v prostém šatě mají hrud bělavou. Živí se hmyzem. Žije většinou v korunách stromů, v přízemním houští se jen výjimečně ukrývá. Hnízdí nejčastěji v dutinách stromů nebo za odstálou kůrou.



32–35 cm



49–53 cm



130–300 g



ohrožený



Ořešník kropenatý

Nucifraga caryocatactes

Obyvatel horských lesů se silným dlouhým zobákem. Tělo je hnědé s bílými skvrnami, na temeni má tmavě hnědou čepičku, spodní ocasní pera jsou bílá. Z větší části se živí rostlinnou potravou (semena jehličnanů), živočišnou složku tvoří hmyz, mláďata ptáků, žáby a měkkýši. Potravu si ukládá do různých skrýší, které si velmi dobře pamatuje. Hnízdo si vystýlá lišejníky, mechy a ztrouchnivělým dřevem.



14–16 cm



25–29 cm



17–30 g



Pěnkava obecná

Fringilla coelebs

Jeden z nejznámějších a nejhojnějších pěvců. Samec je zbarven pestře. Má modrošedé temeno a šíji. Hlava po stranách a hrud' jsou rezavě červené, hřbet červenohnědý, kostřec (místo nad ocasem) je šedozelený. Na křídlech je dvojitá bílá křídelní páska. Samička je svrchu šedozelená se slabým hnědým nádechem, zespodu šedobílá. Obývá lesy, parky, zahrady. Hnízdo je velmi úhledná mistička ve větvích stromů.



32–35 cm



52–58 cm



140–190 g



Sojka obecná

Garrulus glandarius

Velmi hojný a všeobecně známý pták našich lesů. Zbarvení těla je narudle šedohnědé, vespod světlejší, kostřec (místo nad ocasem) je bělavý. Ocas a konce křídel jsou černé. Na křídle je bílé pole a také sytě modrá pera s příčnými černobílými proužky. Na temeni tvoří pera chocholku. V posledních letech je stále častější také ve městech. Hnízdo je v poměru k velikosti těla dosti malé.



20–26 cm



34–40 cm



70–100 g



Strakapoud velký

Dendrocopos major

Náš nejhojnější šplhavec. Vršek hlavy a těla je černý, na týlu má červený příčný pruh (u samice chybí). Spodek těla je bílý s hnědým nádechem. Křídla jsou černá a bíle skvrnitá, na lopatkách má velkou bílou skvrnu. Obývá různé typy lesů od lesostepí až po horské smrčiny. Hnízdí vždy ve stromových dutinách, které si sám vydlabává. Základní složkou potravy jsou semena stromů a různý hmyz.



9–10 cm



13–17 cm



6–12 g



Střízlík obecný

Troglodytes troglodytes

Drobný pěvec hnízdící v hustých lesích, často podél tekoucích vod. Je hnědý s drobnými světlejšími skvrnkami, spodek těla je světlejší. Má tenký krátký zobák, od kterého vybíhá světlejší nadoční proužek. Hlavní složkou potravy je hmyz a také stonožky a pavouci. Velké kulovité hnízdo z mechu, trávy a větviček staví mezi kořeny, v dírách a pod převisy břehů. Jako jeden z mála pěvců zpívá i v zimě.



11–13 cm



18–19 cm



10–13 g



Sýkora babka

Poecile palustris

Nenápadná sýkora hnízdící v dutinách stromů. Hlavním znakem je černá čepička s výrazným leskem, malá černá kapka pod bradou a bělavé tváře. Hřbetní strana je šedohnědá, spodek těla šedobílý s okrovým nádechem na bocích. Obývá především listnaté lesy, parky a zahrady. V zimě létá na krmítka, kde si jako jediná ze sýkor bere do zobáku více kousků potravy najednou a odlétá si je uschovat.



11–13 cm



17–20 cm



10–13 g



Sýkora parukářka

Lophophanes cristatus

Sýkora s typickou chocholkou na hlavě, kterou dokáže napřimovat a sklápět. Vršek těla je narezavěle hnědý, spodek bělavě šedý, na bocích s okrovým nádechem. Hlava je bílá s černou podkovovitou skvrnou za okem, černou bradou a hrdlem. Je to druh jehličnatých lesů nebo smíšených porostů s převahou jehličnanů. Hnízdí zejména ve stromových dutinách. Potravu sbírá hlavně ze škvír ve stromové kůře.



10–12 cm



17–21 cm



8–11 g



Sýkora uhelníček

Periparus ater

Drobnější sýkora podobná sýkoře koňadře. Má černou hlavu s bílými skvrnami na tvářích a tenkou světlou křídelní páskou. Zespodu je kouřově šedobéžová. Na šíji má oválnou bílou skvrnu. Hřbet je modrošedý. Dává přednost smrkovým lesům. Živí se hmyzem, pavouky a semeny. Hnízdí nejčastěji ve stromových dutinách a ptačích budkách, občas i ve škvírách ve skalách nebo v norách hlodavců.



12–13 cm



17–21 cm



8–12 g



Šoupálek dlouhoprstý

Certhia familiaris

Drobný štíhlý pták s obloukovitě zahnutým zobákem obývající zejména jehličnaté lesy. Vršek těla je tabákově hnědý a bělavě podélně skvrnitý. Spodina je celá bílá. Na hlavě má výrazný bílý nadoční proužek. Dráp zadního prstu je obvykle delší než zadní prst. Při lovu potravy leze spirálovitě po kmenech stromů odzdoła vzhůru a po dosažení koruny slétne k jinému stromu a pokračuje v hledání.



30–36 cm



45–51 cm



130–250 g



Žluna zelená

Picus viridis

Typický obyvatel listnatých lesů a parků. Vršek hlavy má červený, horní část těla zelenou. Spodek těla je žlutozelený, boky a spodní krovky ocasní tmavozeleně příčně pruhované. Okolí oka je černé. Hnízdí v dutinách, které si ničím nevystýlá. Kromě hnízdní dutiny má ještě další, ve kterých přenocuje. Hlavní složkou potravy jsou mravenci a jejich kukly, které loví z mraveniště svým dlouhým jazykem.



120–150 cm



80–250 kg



Jelen lesní

Cervus elaphus

Statný savec našich lesů. Paroží zakončuje u starších samců korunka, obě větve mohou dohromady vážit až 15 kg. Letní zbarvení je červenohnědé, zimní rezavohnědé až šedé. Skvrna okolo řitního otvoru (zrcátko neboli obřítek) bývá nažloutlá. Obývá zejména lesy podhůří a hor. Během říje bojují samci o samice a téměř nepřijímají potravu. Během zimy shazují parohy a růst nových je stojí hodně energie.



65–85 cm



10–20 kg



Jezevec lesní

Meles meles

Naše největší lasicovitá šelma. Má zavalité tělo a krátké končetiny s dlouhými drápy. Je šedě, šedohnědě až černě zbarvený, břicho a končetiny jsou tmavohnědé až černé. Na hlavě má dozadu přes uši dva tmavé pruhy. Žije v lesích, kde si vyhrabává rozsáhlé systémy nor. Vyhovují mu skalnaté terény s přirozenými úkryty. Ukládá se k zimnímu spánku po vybudování až 5 cm silné vrstvy podkožního tuku.



19–31 cm



300–1 300 g



Ježek západní

Erinaceus europaeus

Hmyzožravec s výborně vyvinutým čichem. Na hlavě má typické „brýle“ – tmavou skvrnu táhnoucí se od čenichu k očím. Bodliny jsou jakoby učesané dozadu a pravidelně uspořádané. Mláďata mají bodliny překryté kůží. Žije při okrajích lesů, v parcích a zahradách. Je aktivní večer a v noci, den tráví v úkrytu. Loví drobné živočichy, ale také malé hlodavce, ještěrky nebo hady. Ovoce požírá jen opravdu výjimečně.



40–53 cm



800–1 600 g



Kuna lesní

Martes martes

Lasicovitá šelma s dlouhým huňatým ocasem. Má krátké nohy se silnými drápy. Je tmavohnědá, na hrdle má nažloutlou skvrnu nepravidelného tvaru. Ušní boltce lemuje úzký světlý proužek, špička čenichu je černá. Dává přednost rozsáhlým lesům. Ukrývá se v dutinách stromů a opuštěných hnízdech dravců, veverek a vran. Loví skokem – jak na zemi, tak ve větvích stromů. Loví veverky, drobné hlodavce a ptáky.



24–29 cm



150–350 g



Lasice hranostaj

Mustela erminea

Noční lasicovitá šelma. Má štíhlé tělo s krátkými končetinami. V létě bývá skořicově až kaštanově hnědá a na břiše bílá, krátký ocas je hnědý a na konci černý. Na zimu nahrazuje letní srst hustší kožich čistě bílé barvy, zůstává jen černý konec ocasu. Obývá lesy, louky, ale i křovinaté porosty nebo bažiny. Zimní kožešina je velmi ceněná a byla používána i na typická slavnostní roucha (hermelín).



58–77 cm



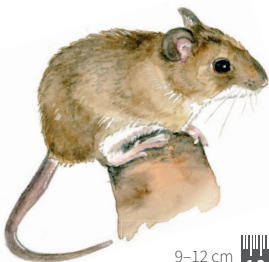
3–10 kg



Liška obecná

Vulpes vulpes

Jedna z nejhojnějších šelem Evropy. Zbarvení je převážně rezavé, pouze hrdlo, břicho a konec ocasu jsou bílé a zadní strana ušních boltců a tlapy jsou černé. Hrabe si vlastní nory, ale nepohrdne ani norami po jezevcích nebo úkrytem mezi kameny a kořeny. Loví hlodavce, králíky, zajíce a ptáky. Ale může se živit i hmyzem, různými bobulemi, slimáky a uhynulými zvířaty. Obývá lesy a jejich okraje.



9–12 cm



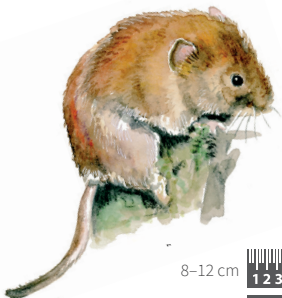
18–45 g



Myšice lesní

Apodemus flavicollis

Noční hlodavec, který výborně šplhá po stromech. Hřbet a boky jsou ryšavě až kaštanově hnědé. Břicho je bílé a na hrdle má velkou žlutou skvrnu. Obývá listnaté a smíšené lesy. Hnízda z mechu a listí si staví v dutinách, pod kameny, mezi kořeny stromů, ale i v ptačích budkách. Při napadení se brání stažením kůže z ocasu. Takto obnažený kus ocasu pak rychle zaschne, ulomí se a už nedorůstá.



8–12 cm



10–36 g



Norník rudý

Clethrionomys glareolus

Rezavě zbarvený hraboš obývající všechny typy našich lesů. Hřbet má červenavě rezavý, břicho a tlapy světlejší. Živí se semeny, ořechy, houby, kořínky a různými lesními plody. Občas si potravu zpestřuje hmyzem, zejména larvami brouků a housenkami. Staví si velký systém nor s mnoha východy, úkryty a zásobárnami. Výborně šplhá po křovinách a stromech až do několikametrové výšky.



1,2–2 m



50–200 kg



Prase divoké

Sus scrofa

Všežravý sudokopytník s výraznými špičáky (klektáky). Má robustní tělo s širokým krkem a hrudníkem a krátké nohy. Hlava je protažena v pohyblivý rypák. Ocas je krátký, tenký, zakončený štětičkou delších černých chlupů. Letní hnědožlutá až rezavá srst se v zimě mění na hustou a tmavou, až černou, odtud jméno „černá zvěř“. Dává přednost listnatým a smíšeným lesům, kde se přes den ukrývá v houští.



6–8 cm



5–15 g



silně
ohrožený



Rejsek horský

Sorex alpinus

Náš jediný rejsek s černým hřbetem i břichem. Barevně se odlišují pouze chodidla a ocas. Tlapky jsou světlé, někdy až růžové. Ocas je kontrastně černobílý, navrchu tmavý a vespod světlý. Je to chladnomilný lesní druh, který dává přednost zalesněným břehům potoků a říček v horách a podhůří. Dobře hrabe a velkou část potravy loví pod zemí. Živí se převážně hmyzem, ale i slimáky, pavouky a červy.



90–120 cm



17–40 kg



silně
ohrožený



Rys ostrovid

Lynx lynx

Významná kočkovitá šelma horských lesů. Má krátký, jakoby uťatý ocas s černým koncem. Srst je rezavohnědá až šedožlutá s výraznými tmavými skvrnami. Na hřbetu je podélný tmavý pruh. Břicho je světlé. Okraje ušních boltců lemují štětičky dlouhých chlupů. Kořist loví prudkým během na krátkou vzdálenost, uloví i dospělého jelena. Je velmi teritoriální, samci si vyznačují teritorium až okolo 100 km².



20–27 cm



200–400 g



ohrožená



Veverka obecná

Sciurus vulgaris

Široce rozšířený hlodavec lesů a parků. Má silné zadní končetiny s dlouhými prsty a velkými drápy a huňatý ocas, jen o málo kratší než tělo. V zimní srsti jsou ušní boltce opatřeny štětičkou dlouhých chlupů. Zbarvení bývá proměnlivé. Na horách převládá hnědavě černá forma, v nížinách rezavá. Při skocích ze stromu na strom kormidluje ocasem. Na zimu si shromažďuje zásoby.

Krkonošské lesy

Vydala Správa Krkonošského
národního parku v roce 2023

Text: © Kateřina Hanušová

Ilustrace: © Tereza Dolenská

© 2023, Správa Krkonošského
národního parku, Dobrovského 3,
543 01 Vrchlabí

Neprodejně.



Ministerstvo životního prostředí



STÁTNÍ FOND
ŽIVOTNÍHO PROSTŘEDÍ
ČESKÉ REPUBLIKY

Tento projekt je spolufinancován
Státním fondem životního prostředí ČR
na základě rozhodnutí ministra životního prostředí.
www.mzp.cz www.sfzp.cz