



# Krkonošské louky





# KRKONOŠE

## ostrov tundry uprostřed Evropy

Jsou unikátní mozaikou horských ekosystémů. Svahy hor osídlují horské lesy a louky, horní partie plochých hřebenů porůstá borovice kleč, alpské trávničky a rašelinná společenstva. Druhově bohaté jsou také karové oblasti, vzniklé působením ledovců v minulosti.

Jedinečnost krkonošské přírody si uvědomovali i naši předchůdci. Jan Nepomuk hrabě Harrach zřídil v roce 1904 první krkonošskou rezervaci na Strmé stráni v závěru Labského dolu. Aktivity dalších milovníků krkonošské přírody, mezi které lze zařadit například Josefa Šourka, Zdeňka Pilouse či Jindřicha Ambrože, vyvrcholily 17. května 1963 vyhlášením Krkonošského národního parku.

Správou území je pověřena Správa Krkonošského národního parku se sídlem ve Vrchlabí.

[www.krnap.cz](http://www.krnap.cz)



## 1963–2023

Ve středu 17. května 2023 uplyne 60 let od založení Krkonošského národního parku. Emblém doplňuje značku KRNAP a jeho použití je časově omezené po dobu oslav výročí. Grafické ztvárnění emblému navazuje na současné architektonické koncepty KCEV Krtek a budoucího Návštěvnického centra Krkonošského národního parku. Geometrická skladba jejich jednotlivých dílů se odráží v pojetí emblému. Pestrá skladba barev představuje jak dosavadní pestrost aktivit Správy Krkonošského národního parku, tak i různorodost přírodního bohatství, pro které byl národní park vyhlášen a které se v Krkonoších dodnes nachází.

## Krkonošské louky

Jsou domovem neobyčejného bohatství rostlinných druhů. Vděčí za ně nejen klimatickým poměrům, půdnímu složení a nadmořské výšce, ale také staleté práci našich předků, kteří je vytvořili a uvážlivě o ně pečovali. Bez těchto hospodářů by dnes tolik cenné krkonošské květnaté horské louky neexistovaly. Podobu luk zásadně ovlivnily dějinné události minulého století. Nejprve vysídlení původního německého obyvatelstva přetrhlo leckde po staletí trvající péči o danou louku, péče socialistického zemědělství potom často nevhodně změnila jejich druhovou skladbu, až nakonec po Sametové revoluci do hor přicházejí noví hospodáři, kteří opět o louky začínají řádně pečovat.

# Obsah

## TRÁVY A OSTŘICE

1. Bezkolenec modrý
2. Bojínek alpský
3. Bojínek luční
4. Kostřava červená
5. Kostřava luční
6. Medyněk měkký
7. Metlice trsnatá
8. Ostřice třeslicovitá
9. Ovsík vyvýšený
10. Psárka luční
11. Psineček tenký
12. Smilka tuhá
13. Srha laločnatá
14. Tomka vonná
15. Trojštět žlutavý
16. Třtina chloupkatá

## BYLINY

17. Bradáček vejčitý
18. Čechřice vonná
19. Česnek hadí
20. Hořec tolitovitý
21. Hořeček český mnohotvarý
22. Hvozdík kropenatý
23. Chlupáček oranžový
24. Chlupáček zední
25. Jetel zvrhlý
26. Kakost lesní
27. Kohoutek luční
28. Kontryhel pastvinný
29. Kopretina bílá
30. Kruštík bahenní
31. Kruštík širolistý
32. Krvavec toten
33. Lilie cibulkonosná
34. Lněnka alpská

35. Máchelka srstnatá
36. Mečík střečovitý
37. Mochna nátržník
38. Mochna zlatá
39. Náprstník červený
40. Náprstník velkokvětý
41. Pětiprstka žežulník
42. Pcháč různolistý
43. Podbělice alpská
44. Pomněnka lesní
45. Prasetník jednoúborný
46. Prha arnika
47. Prstnatec bezový
48. Prstnatec májový
49. Prvosenka vyšší
50. Pryskeřník platanolistý
51. Pryskeřník prudký
52. Pupava bezlodyžná
53. Rdesno hadí kořen
54. Rozrazil lékařský
55. Rozrazil rezekvítek
56. Řeřišnice luční
57. Řeřišničník Hallerův
58. Sasanka narcisokvětá
59. Silenka dvoudomá
60. Silenka nadmutá
61. Starček hercynský
62. Starček potoční
63. Světlík lékařský
64. Šafrán bělokvětý
65. Štírovník růžkatý
66. Štovík alpský
67. Třezalka skvrnitá
68. Upolín nejvyšší
69. Vemeník dvoulistý
70. Vikev ptačí
71. Viola žlutá sudetská
72. Vítod obecný



73. Vrbovka úzkolistá
74. Vstavač Fuchsův
75. Vstavač mužský
76. Vstavač osmahlý
77. Všivec lesní
78. Zběhovec plazivý
79. Zvonečník černý
80. Zvonek český
81. Zvonek rozkladitý

## **PLŽI**

82. Jantarka obecná

## **CVRČCI A KOBYLKY**

83. Kobylka sivozelená

## **MOTÝLI**

84. Modrásek očkovaný
85. Ohniváček celíkový
86. Okáč rudopásý
87. Perleťovec stříbropásek

## **OBJOŽIVELNÍCI**

88. Ještěrka obecná
89. Slepýš křehký

## **PLAZI**

90. Zmije obecná

## **PTÁCI**

91. Chrástal polní
92. Káně lesní
93. Linduška luční
94. Poštołka obecná
95. Skřivan polní
96. Stehlík obecný
97. Strnad obecný
98. Ťuhýk obecný

## **SAVCI**

99. Ježek západní
100. Srnec obecný

## Abecední seznam druhů

Bezkoleneček modrý	1
Bojínek alpský	2
Bojínek luční	3
Bradáček vejčitý	17
Čechřice vonná	18
Česnek hadí	19
Hořec tolitovitý	20
Hořeček český mnohotvarý	21
Hvozdík kropenatý	22
Chlupáček oranžový	23
Chlupáček zední	24
Chřástal polní	91
Jantarka obecná	82
Ještěrka obecná	88
Jetel zvrhlý	25
Ježek západní	99
Kakost lesní	26
Káně lesní	92
Kobylka sivozelená	83
Kohoutek luční	27
Kontryhel pastvinný	28
Kopretina bílá	29
Kostřava červená	4
Kostřava luční	5
Kruštík bahenní	30
Kruštík širolistý	31
Krvavec toten	32
Lilie cibulkonosná	33
Linduška luční	93
Lněnka alpská	34
Máchelka srstnatá	35
Mečík střečovitý	36
Medyněk měkký	6

Metlice trsnatá	7
Modrásek očkovaný	84
Mochna nátržník	37
Mochna zlatá	38
Náprstník červený	39
Náprstník velkokvětý	40
Ohniváček celíkový	85
Okáč rudopásý	86
Ostřice třeslicovitá	8
Ovsík vyvýšený	9
Perleťovec stříbropásek	87
Pětiprstka žezulník	41
Pcháč různolistý	42
Podbělice alpská	43
Pomněnka lesní	44
Poštolka obecná	94
Prasetník jednoúborný	45
Prha arnika	46
Prstnatec bezový	47
Prstnatec májový	48
Prvosenka vyšší	49
Pryskyřník platanolistý	50
Pryskyřník prudký	51
Psárka luční	10
Psineček tenký	11
Pupava bezlodyžná	52
Rdesno hadí kořen	53
Rozrazil lékařský	54
Rozrazil rezekvítek	55
Řeřišnice luční	56
Řeřišničník Hallerův	57
Sasanka narcisokvětá	58
Silenka dvoudomá	59
Silenka nadmutá	60
Skřivan polní	95

Slepýš křehký	89
Smilka tuhá	12
Srha laločnatá	13
Srnec obecný	100
Starček hercynský	61
Starček potoční	62
Stehlík obecný	96
Strnad obecný	97
Světlík lékařský	63
Šafrán bělokvětý	64
Štírovník růžkatý	65
Šťovík alpský	66
Tomka vonná	14
Trojštět žlutavý	15
Třezalka skvrnitá	67
Třtina chloupkatá	16
Ťuhýk obecný	98
Upolín nejvyšší	68
Vemeník dvoulistý	69
Vikev ptačí	70
Violka žlutá sudetská	71
Vítod obecný	72
Vrbovka úzkolistá	73
Vstavač Fuchsův	74
Vstavač mužský	75
Vstavač osmahlý	76
Všivec lesní	77
Zběhovec plazivý	78
Zmije obecná	90
Zvonečník černý	79
Zvonek český	80
Zvonek rozkladitý	81

## Vysvětlivky



Výška



Velikost



Váha



Rozpětí křídel u hmyzu



Rozpětí křídel z ptáků



Doba květu

## Stupeň ochrany v ČR



Ohrožený



Silně ohrožený



Kriticky ohrožený

## Tip na výlet 1

Kdysi dávno, když byla louka ještě lesem, přišli první lidé. Stromy pokáceli, půdu obdělali, založili zde políčka a louky, pásli dobytek, sekali a sklízeli trávu. Tak společnou rukou příroda a člověk za stovky let vytvořili květnaté louky. V Krkonoších na nich potkáte přes dvě stě druhů rostlin a mnohonásobně vyšší počet živočichů. Na jediné louce, Sluneční stráni, bylo nalezeno 167 druhů brouků. Pestrost barev, které dokáže louka poskytnout, je pozoruhodná. Není nad to sednout si při letních toulkách do trávy, koukat do dáli a vdechovat vůni květů. Přijměte naše pozvání k procházce po nejkrásnějších krkonošských loukách.

## Tip na výlet 2

### **Arniková stezka**

Stezka nese jméno podle horské byliny prhy arniky. Rozkvetlou ji můžete vidět od května do června na horských enklávách Růžohorky, Portášky a Výsluní, kudy Arniková stezka vede. Čtyřhodinový výlet můžete začít výstupem z Pece pod Sněžkou na Růžohorky. Tam u místního hospodáře v Děčínské boudě ochutnejte místní farmářské produkty. Dál vaše cesta bude už jenom klesat, nejprve na Portášovy Boudy, pak dolů do Velké Úpy a po pravém břehu řeky dojdete zpět do Pece.

## Tip na výlet 3

### Hořcová stezka

Hořec tolitovitý – tento posel přicházejícího podzimu (kvete koncem léta) – má také velice vzácného bratrance, který se jmenuje hořeček mnohotvárný český a je jednou z velice vzácných kytiček, která roste pouze na jedné lokalitě v Albeřicích. Stezka začíná na Pomezních Boudách a vede přes Rennerovy Boudy, kolem maloúpského kostela sv. Petra a Pavla, Krakonošovým údolím a končí u Spáleného mlýna.



## Tip na výlet 4

### **Orchidejová stezka**

Orchidejová stezka vede po bolkovských loukách. U obecní hospody v Bolkově je možné zaparkovat. Odtud je příjemné vést kroky podél Bolkovského potoka lemovaného udržovanými domky i chalupami přespolečnic. Na přelomu března a dubna je údolí zaplaveno bledulemi. V pozdějším čase není vzácné v blízkých listnatých remízcích olší, jasanů a javůrků najít „zlatohlávka“ – lilii zlatohlavou. Na okolních loukách rostou orchideje vemeník dvoulistý a pěti-prstka žežulník.

## Tip na výlet 5

### **Smilková stezka**

Středně náročná stezka nese jméno vzácných, druhově bohatých smilkových luk, ve kterých můžeme najít zvoněk český, violku žlutou sudetskou, jestřábníky a jiné vzácné květiny. Stezka začíná na horní stanici lanovky na Černé hoře. Vede přes Zrcadlovky, Železný důl, křižovatku pod Kolínskou boudou, Černoohorské rašeliniště na horské enklávy na Velkých Pardubických Boudách a na Černé boudě.



## Bezkolenec modrý

*Molinia caerulea*

Hustě trsnatá tráva vysokého vzrůstu. Kolénka nejsou umístěna rovnoměrně po celé délce stébla jako u ostatních trav, ale jsou nahlouchena v jeho dolní části. Na listech jsou drobné chloupky a místo jazýčků je na listových pochvách věneček chlupů. Laty jsou šedofialové. Plodem je velmi drobná obilka. Roste na vlhkých loukách, pastvinách a rašeliništích.



10–50 cm



VII–VIII



## Bojínek alpský

*Phleum alpinum*

Vytrvalá travina tvořící řídké trsy. Stonek je vystoupavý až přímý. Listové pochvy jsou lysé a nafialovělé, u nejhořejšího listu je pochva nafouklá. Listy mají ploché čepele a na vrcholu jsou špičaté. Květenství se nazývá lichoklas a je válcovité, fialově zelené až načernalé. Plodem je obilka. Roste na horských loukách a v subalpínských trávnících, obvykle na vlhčích půdách.



## Bojínek luční

*Phleum pratense*

Hustě trsnatá tráva. Listy jsou lysé a drsné. Květenství je lichoklas válcovitého tvaru a šedozelené barvy. Květenství bojíнку je velmi podobné květenství psárky luční, klásky však nemají osinu a nejdou jednoduše strhnout ze stébla. Kvete také později než psárka. Plodem je obilka. Roste na kulturních mírně vlhkých loukách a pastvinách. Často byl zemědělci na louky přiséván.



## Kostráva červená

*Festuca rubra*

Vytrvalá trsnatá travina. Stonek je tuhý, přímý a hladký. Listy jsou hluboce rýhované a ploché. Listové pochvy jsou hladké, u spodních listů načervenalé až nafialovělé, později vláknitě rozpadavé. Květenství se nazývá lata, je složena z osinatých klásků a má nafialovělou barvu. Plodem je obilka. Roste na loukách, pastvinách, mezích a okolo cest. Vystupuje do vysokých nadmořských výšek.



## Kostřava luční

*Festuca pratensis*

Volně trsnatá travina rostoucí na všech typech půd. Stonek je přímý a hladký. Listy jsou ploché, na povrchu žebrované. Listové pochvy jsou hladké, u spodních listů hnědavé a vláknitě rozpadavé. Laty jsou složeny ze zelených bezosinatých klásků. Plodem je obilka. Roste na loukách, v trávnicích, příkopech, podél cest a na mezích od nížin do hor. Často je vysévána na kulturních loukách a trávnicích.



30–80 cm



VII–VIII



## Medyněk měkký

*Holcus mollis*

Vytrvalá trsnatá travina. Stonky jsou přímé nebo poléhavé s jemně chlupatými kolénky. Listy jsou zašpičatělé, ploché, šedozelené, s velmi krátkými chloupky nebo úplně lysé a slabě drsné. Květenství se nazývá lata, je bělavé nebo purpurové, s chlupatými větvemi a dlouhou osinou. Plodem je obilka. Roste na vřesovištích, polích, úhorech a loukách, upřednostňuje kyselejší půdy.





30–150 cm



VI–VIII



## Metlice trsnatá

*Deschampsia cespitosa*

Hustě trsnatá tráva, rostoucí od nížin do hor. Zejména v nekosených porostech může vytvářet ohromné kompaktní kulovité trsy. Listy jsou hustě ostře žilkované a při dotyku velmi drsné. Květenstvím je řídká lata, stříbřitá s purpurovým nádechem. Plodem je obilka. Roste na nejrůznějších stanovištích, na suchých i mokřých loukách, pastvinách a ve vlhkých lesích. Využívá se i jako dekorativní travina.



## Ostřice třeslicovitá

*Carex brizoides*

Ostřice tvoří typické poléhavé porosty. Listy jsou úzké a květenství nenápadná. Lodyha je ostře trojhranná. Květenství je bělavě až žlutavě zbarvené. Plodem je mošnička. Roste ve vlhkých lesích, na březích potoků a na vlhkých nekosených loukách. Dříve se používala jako výplň do postelových matrací a v čalounictví. Lidově se jí říká „cábrna“.



až 150 cm



VI-VII



## Ovsík vyvýšený

*Arrhenatherum elatius*

Běžná luční travina tvořící rozvolněné trsy. Stonky jsou hladké a statné s výrazně širšími kolénky. Listy mohou být lysé i chlupaté, na líci jsou jemně podélně rýhované a slabě drsné. Květenstvím je užší lata tvořená klásky s dlouhou osinou a červenofialovým nádechem. Plodem je obilka. Roste na loukách, v lesních lemech a křovinách. Často bývá součástí osévacích směsí na hospodářských loukách.



## Psárka luční

*Alopecurus pratensis*

Jedna z našich nejběžnějších trav. Listy jsou lysé a mírně drsné. Květenstvím je hustý, válcovitý lichoklas s až 9 mm dlouhými osinami. Na rozdíl od bojínku květenství psárky snadno mezi prsty strhneme. Psárka také kvete dříve než bojínek. Plodem je obilka. Roste na vlhkých až mokrých kulturních či aluviálních loukách a pastvinách. Stejně jako bojínek byla na louky přisévána.



## Psineček tenký

*Agrostis capillaris*

Jedna z nejrozšířenějších travin lučních porostů ve vyšších polohách. Stonek je tenký a kolénkatě vystoupavý, někdy v kolénkách rozvětvený. Listy jsou čárkovité, ploché až mírně svinuté a měkké. Květenstvím je vejcovitá lata složená z drobných purpurově hnědých klásků bez osin. Plodem je obilka. Běžně roste na loukách, mezích, pastvinách, při okrajích cest, v lesních lemech a ve světlých lesích.



10–40 cm



V–VII



## Smilka tuhá

*Nardus stricta*

Trsnatá nízká tráva s tuhými listy i stébly. Listy jsou tenké, šedozelené. Květenství je nafialovělé, jednostranně hřebíkovité. Klásky jsou z boku smáčklé, jednokvěté. Plodem je obilka. Patří mezi rostliny s apomiktickým způsobem rozmnožování. To znamená, že tvoří semena bez oplození vaječné buňky. Roste na živinami chudých loukách, pastvinách, vřesovištích i okrajích rašelinišť.



## Srha laločnatá

*Dactylis glomerata*

Hustě trsnatá našedle zelená tráva. Stonek je přímý a silný. Listy jsou dlouhé a tuhé a snadno se o ně říznete. U stonku mají listy dlouhý roztřepený jazýček. Květenstvím je trojúhelníkovitá lata tvořená hustě nahloučenými klásky. Plodem je obilka. Roste na loukách, pastvinách, v lesních lemech, na pasekách a někdy i ve světlých lesích. Patří mezi významné kulturní píce.



15-50 cm

IV-VI



## Tomka vonná

*Anthoxanthum odoratum*

Volně trsnatá travina vonící kumarinem, látkou, která tvoří typickou vůni sena. Stonek je tenký, přímý a hladký. Listy jsou ploché a téměř lysé. Listové pochvy jsou na konci vousatě chlupaté. Květenstvím je válcovitá lata složená z osinatých klásků zelené nebo purpurové barvy. Plodem je obilka. Roste na loukách, pastvinách, trávnících a mezích a ve světlých lesích.





## Trojštět žlutavý

*Trisetum flavescens*

Vytrvalá volně trsnatá travina s plazivým oddenkem. Stonek je přímý a má chlupatá kolénka. Listy jsou ploché, na žilkách a na okrajích chlupaté, drsné a úzce zašpičatělé. Listové pochvy jsou chlupaté. Květenstvím je podlouhlá žlutavá lata tvořená lesklými osinatými klásky. Plodem je obilka. Roste na květnatých loukách, pastvinách a ve světlých křovinách.



60–120 cm



VII–IX



## Třtina chloupkatá

*Calamagrostis villosa*

Dlouze výběžkatá tráva, typická pro vyšší, zpravidla horské polohy. Lesklé listy na přechodu pochvy a čepele tvoří charakteristické postranní svazečky chloupků. Kolénka na stéble jsou také často chlupatá. Květenstvím je rozkladitá lata složená z jednokvětých hnědých až nachových klásků. Plodem je obilka. Velmi hojně tvoří podrost horských smrčín a bučin.



20–60 cm



V–VII



## Bradáček vejčitý

*Listera ovata*

Jedna z našich nejběžnějších orchidejí. Lodyha je přímá. Listy jsou široce vejčité, umístěné v dolní třetině lodyhy a téměř vstřícné. Květenství na konci lodyhy je hroznovité, složené z většího množství žlutozelených, někdy hnědě až nachově zbarvených květů. Plodem je tobolka. Roste ve světlých lesích, vlhkých hájích, lesních lemech a na loukách. Přežívá i bez symbiózy s houbami.



60–120 cm



V–VI



## Čechřice vonná

*Myrrhis odorata*

Příjemně vonící bylina s oblou, dutou, jemně chlupatou a rýhovanou lodyhou. Přízemní listy jsou trojúhelníkovité. Listy v horní části lodyhy se k vrcholu zmenšují. Drobné květy jsou bílé a tvoří okolíky složené z okolíčků. Plodem je dvounažka. Roste na loukách a okrajích křovin, podél potoků a cest. Celá rostlina výrazně voní po anýzu a v minulosti se využívala jako zelenina i jako léčivka.



30–80 cm

V–VII

ohrožený



## Česnek hadí

*Allium victorialis*

Aromatická bylina s válcovitou podzemní cibulí. Listy jsou válcovité až kopinaté. Kvete bíle až zelenobíle a květy tvoří hustý lichookolík. Plodem je tobolka. Roste v ledovcových karech a v okolí horní hranice lesa, méně často pak v horských smilkových trávnících, horských bučinách nebo v nížinných doubravách.



30–80 cm



VII–IX



ohrožený



## Hořec tolitovitý

*Gentiana asclepiadea*

Vytrvalá trsnatá bylina, která je ve znaku Krkonošského národního parku. Má přímou, často převislou (zejména roste-li ve stínu) a lysou lodyhu. Listy jsou křížmostojné, kopinaté a výrazně žilkované. Zvonkovité květy vykvétají v úžlabí listů a jsou modré, vzácně však i bílé nebo narůžovělé. Plodem je tobolka. Roste na horských loukách i ve vlhčích horských lesích, holinách, světlinách a podél cest.



10–50 cm



VIII–X



ohrožený



## Hořeček český mnohotvarý

*Gentianella praecox* subsp. *bohemica*

Dvouletá bylina s přímou, bohatě větvenou lodyhou. V prvním roce vyroste přízemní růžice úzce obvejčitých listů, ve druhém roce pak olistěná lodyha s modrofialovými květy vyrůstajícími v paždí listů. Plodem je tobolka. Je typickým druhem luk a pastvin, ale roste také ve světlých lesních lemech a na výslunných mezích od pahorkatin až do hor. Z mnoha lokalit vymizel kvůli změnám v hospodářství.



10–30 cm



VI–X



## Hvozdík kropenatý

*Dianthus deltoides*

Rostlina nazývaná také „slzičky panny Marie“. Lodyha je vystoupavá a chudě větvená. Listy jsou čárkovité až kopinaté. Květy vykvétají v chudých latách i jednotlivě. Jsou nevonné, karmínově až nachově červené, ve středu bíle skvrnitě s několika chlupy. Plodem je tobolka. Roste na suchých travnatých i kamenitých stanovištích, na mezích, loukách a vřesovištích v nížinách i horských oblastech.





## Chlupáček oranžový

*Pilosella aurantiaca*

Vytrvalá, měkce chlupatá bylina. Lodyha je přímá a nevětvená. Spodní listy vyrůstají v přízemní růžici, jsou řapíkaté a eliptické. Lodyžní listy jsou přisedlé a podlouhle obkopi-naté. Květenstvím je úbor tvořený oranžovočervenými květy. Plodem je nažka s chmýrem. Roste na horských loukách, pastvinách, na lesních světlinách a v příkopech. Často se pěstuje na zahradách a v parcích.



5-30 cm



V-IX



## Chlupáček zední

*Pilosella officinarum*

Vytrvalá rostlina s přímou chlupatou lodyhou. Listy v přízemní růžici jsou řapíkaté, podlouhle eliptické, na rubu hustě bělavě chlupaté a na líci s roztroušenými jednoduchými chlupy. Květenstvím je úbor tvořený žlutými květy. Plodem je nažka s chmýrem. Roste na sušších travnatých a kameňatých místech, písčínách, skalách, vřesovištích, loukách, v teplých světlo milných lesích a jejich lemech.



až 50 cm



VI-IX



## Jetel zvrhlý

*Trifolium hybridum*

Vytrvalá bylina. Lodyhy jsou duté a chudě větvené. Listy jsou trojčetné, s výraznou žilnatinou a bez bílé kresby na líci. Spodní listy mají dlouhé řapíky, u horních listů se zkracují. Květenstvím je hlávka. Květy jsou bílé, později růžovějící, po odkvětu hnědnou a sklánějí se. Plodem je lusk. Roste na loukách a pastvinách, kde byl zpravidla zemědělci doséván pro vysoký obsah živin.



20–60 cm



VI–VIII



## Kakost lesní

*Geranium sylvaticum*

Vytrvalá bylina s tlustým oddenkem. Lodyha je přímá a hranatá. Celá rostlina je krátce chlupatá. Listy jsou dlanitě dělené do pěti až sedmi úkrojků. Květy jsou nejčastěji fialové, vzácněji růžové, s tmavšími žilkami. Plody jsou zobanité a rozpadají se v pět semen. Roste na vlhkých horských loukách a v lesních lemech. V minulosti se z jeho květů získávalo modré barvivo.



30–80 cm



V–VII



## Kohoutek luční

*Lychnis flos-cuculi*

Dvouletá až vytrvalá bylina. Lodyha je přímá, řídce olistěná a lysá. Dolní listy tvoří přízemní růžici a jsou krátce řapíkaté a úzce podlouhlé, horní listy jsou menší a přisedlé. Květy jsou pětičetné, zpravidla růžové až tmavě červené, výjimečně i bílé, a tvoří květenství vidlan. Plodem je tobolka. Roste na vlhkých loukách a mírně kyselých půdách.



10–30 cm



V–VII



## Kontryhel pastvinný

*Alchemilla monticola*

Trsnatá šedozelená rostlina. Přízemní listy jsou chlupaté a uspořádané v přízemní růžici. Mají ledvinitý tvar s půlkruhovitými laloky. Květy jsou menší, 4četné, zbarvené žlutozeleně a uspořádané do klubkovitých květenství. Plodem je nažka. Vyskytuje se na různých travnatých stanovištích, jako jsou louky, pastviny, okraje cest a příkopy. Sbírá se jako léčivá rostlina.



20–80 cm



V–X



## Kopretina bílá

*Leucanthemum vulgare*

Dobře známá bylina s plazivým od-  
denkem. Lodyha je vystoupavá až pří-  
má, po celé délce olistěná. Přízemní  
listy jsou řapíkaté, eliptické. Lodyžní  
listy jsou střídavé, přisedlé, čárkovitě  
kopinaté. Květenstvím je úbor s bílý-  
mi jazykovitými květy na krajích a žlu-  
tými trubkovitými květy ve středu.  
Plodem je nažka s chmýrem. Roste na  
loukách a pastvinách. Dříve se využí-  
vala v lidovém léčitelství.



30–50 cm



VI–VIII



silně  
ohrožený



## Kruštík bahenní

*Epipactis palustris*

Vlhkomilná orchidej s přímou lodyhou. Listy má střídavé, vyrůstají spíše v dolní polovině lodyhy a jsou podlouhlé až úzce kopinaté. Květenství je hroznovité. Květy jsou velké, zvnějšku světle zelené s přechodem do nachové barvy, uvnitř bílé a nachově žilované. Plodem je tobolka. Roste na vlhkých a zaplavovaných místech, na slatinách a prameništích a na vápencových půdách.





20–100 cm



VII–IX



## Kruštík širolistý

*Epipactis helleborine*

Náš nejhojnější druh kruštíku. Je to poměrně variabilní druh. Lodyha je přímá, zelená nebo hnědočerveně naběhlá. Listy jsou podlouhle kopinaté až široce vejčité, zelené a s výraznou žilnatinou. Květenstvím je dlouhý klas. Květy jsou zelenavé až žlutozelené nebo i nachově zabarvené. Plodem je tobolka. Roste ve světlých lesích a křovinách, v lesních lemech, podél cest a na loukách.



20-80 cm

IV-IX



## Krvavec toten

*Sanguisorba officinalis*

Vytrvalá bylina s rýhovanou až oblou lodyhou. Listy jsou lichozpeřené a složené ze 4-7 párů zubatých lístků. Karmínové květy jsou zpočátku kulovité, později se prodlužují. Tvoří květenství zvané klas. Plodem je nažka. Roste na vlhkých loukách a pastvinách. Krvavec toten byl v minulosti ceněnou léčivou rostlinou zejména pro antiseptické účinky a používal se i při zástavě krvácení.



40–120 cm



VI–VII



silně  
ohrožená



## Lilie cibulkonosná

*Lilium bulbiferum*

Rostlina s výrazným oranžovým květem rostoucí na vlhčích půdách. Listy jsou přisedlé, střídavé a kopinaté. V jejich paždí vyrůstají kulaté zelené cibulky, kterými se rostlina rozmnožuje. Na jedné rostlině vyrůstá 1–5 velkých zvonkovitých květů, které jsou u nás sterilní. Plodem je tobolka. Roste na lesních loukách a v lesních lemech, na křovinatých stráních, v podhůří i nižších horských polohách.



10–30 cm



V–VIII



## Lněnka alpská

*Thesium alpinum*

Poloparazitická rostlina vyšších poloh. Lodyhy jsou nevětvené, poléhavé a tvoří řídké trsy. Listy jsou přisedlé, úzké, čárkovité a většinou jednožilné. Hroznovité květenství je tvořeno drobnými čtyřčetnými bílými květy. Květy vyrůstají na větvíčkách květenství po jednom. Plodem je nažka. Roste na suchých lesních okrajích, na skalnatých stráních a suchých trávnicích.



## Máchelka srstnatá

*Leontodon hispidus*

Vytrvalá bylina s krátkým oddenkem. Lodyha je nevětvená a pod květenstvím mírně ztlustlá. Listy rostou v přízemní růžici, jsou řapíkaté, obkopynaté nebo podlouhlé, chlupaté nebo téměř lysé. Květenstvím je úbor, který je před rozkvětem převislý. Květy jsou jasně žluté, na rubu červenavě pruhované. Plodem je nažka s chmýrem. Roste na loukách, pastvinách, podél cest a v jiných travnatých porostech.



30–80 cm



VI–VII



silně  
ohrožený



## Mečík střechovitý

*Gladiolus imbricatus*

Vysoká bylina s podzemní vejcovitou hlízou. Lodyha je přímá a lysá. Listy jsou tupé, na bázi pochvaté a směrem k vrcholu se zkracují. Květenstvím je jednostranný hrozen tvořený až 15 fialově červenými květy se silně zakřivenou okvětní trubkou. Plodem je tobolka. Roste na vlhkých loukách, prameništích, lesních světlinách a pasekách. Z řady lokalit mizí kvůli nesprávnému hospodaření.



5–50 cm



VI–VIII



## Mochna nátržník

*Potentilla erecta*

Vytrvalá a velmi variabilní bylina. Lodyha je přímá až poléhavá, přitiskle až odstále chlupatá. Listy jsou přisedlé až krátce řapíkaté, trojčetné. Listy v přízemní růžici jsou za květu již často odumřelé. Jednotlivé lístky jsou podlouhle klínovité a zubaté. Je to jediná naše mochna se 4četnými květy. Ty jsou žluté, na bázi sytě žluté až oranžové. Plodem je nažka. Kořen se sbírá pro léčivé účinky.



10–30 cm



VI–VII



## Mochna zlatá

*Potentilla aurea*

Horská rostlina s výrazným květem. Lodyha je poléhavá až vystoupavá a chlupatá. Listy jsou řapíkaté, dlanitě složené, pětičetné, na líci lysé, na řapících a na rubu hustě krátce chlupaté. Květy jsou pětičetné, na kalichu chlupaté, zlatožluté, uprostřed s oranžovou skvrnou. Plodem je nažka. Roste na horských loukách, pastvinách a holích, v rozvolněných horských lesích a na jejich okrajích.





60–150 cm



VI–VIII



## Náprstník červený

*Digitalis purpurea*

Statná okrasná dvouletá rostlina, která je prudce jedovatá. Lodyha vyrůstá druhým rokem z přízemní listové růžice. Listy jsou vejčité, na rubu šedě plstnaté. Květy vyrůstají v hustém dlouhém hroznu, jsou nachové, vzácněji bílé. Plodem je tobolka. Roste na světlinách v lesích, v lesních lemech a křovinách, na pasekách a při okrajích cest.



## Náprstník velkokvětý

*Digitalis grandiflora*

Vytrvalá jedovatá rostlina s válcovitým oddenkem. Lodyha je přímá, nevětvená a chlupatá. Listy jsou podlouhle kopinaté a mělce pilovité. Květenstvím je jednostranný hrozen tvořený žlutými zvonkovitými květy s hnědou kresbou uvnitř. Plodem je tobolka. Roste ve světlých lesích a v lesních lemech. Obsahuje látky, které se využívají v lékařství, ale méně často než u náprstníku červeného.



25–55 cm



V–VII



ohrožená



## Pětiprstka žežulník

*Gymnadenia conopsea*

Dříve poměrně hojná orchidej, dnes patří k ohroženým druhům. Lodyha je přímá a štíhlá. Listy jsou sytě zelené, úzce kopinaté a dlouhé až 25 cm. Květenstvím je válcovitý klas tvořený větším množstvím růžových až načervaných květů. U každého květu je obloukovitý listen. Plodem je tobolka. Roste na suchých stráních, květnatých loukách a pastvinách, často v horských oblastech.



50–100 cm



VI–VIII



## Pcháč různolistý

*Cirsium heterophyllum*

Bylina se dvěma typy listů. Listy v přízemní růžici jsou celokrajné, lodyžní listy s několika úkrojky, na rubu jsou výrazně bíle plstnaté. Lodyha je přímá, mírně rýhovaná. Květy jsou červenofialové, vzácně bílé, tvoří květenství úbor. Pod květenstvím je výrazný víceřadý zákrov. Plodem je nažka s chmýrem. Roste na horských loukách a v potočních nivách.



## Podbělice alpská

*Homogyne alpina*

Vytrvalá bylina s dlouhým oddenkem. Přízemní listy jsou uspořádány v přízemní růžici, jsou mírně kožovité, okrouhlé a po obvodu vroubkované. Lodyžní listy jsou šupinaté a většinou jsou pouze dva. Květní úbory mají fialové zbarvení a rostou po jednom na vrcholu stonku. Plodem je nažka s chmýrem. Roste nejčastěji v horských smrčínách a na horských loukách.



10–40 cm



V–VI



## Pomněnka lesní

*Myosotis sylvatica*

Vytrvalá lesní rostlina, celá hustě chlupatá. Listy jsou na obou stranách výrazně chlupaté. Dolní jsou obkopi-naté a horní se postupně zmenšují, jsou široce kopinaté a na vrcholu za-špičatělé. Květenstvím je vijan, který může být složený až ze 40 květů. Kvě-ty jsou světle modré, někdy růžové se žlutými středy. Plodem je tvrdka. Roste na suchých až vlhčích místech bohatých na živiny.



10–50 cm



VII–VIII



## Prasetník jednoúborný

*Hypochaeris uniflora*

Vytrvalá bylina horských oblastí. Stonek je přímý, nevětvený, v horní části ztlustlý. Listy v přízemní růžici jsou podlouhle obvejčité až eliptické, na okrajích řídce zubaté, roztroušeně chlupaté a neskvrnité. Květenství tvoří jeden velký zlatožlutý úbor s chlupatým a tmavým zákrovem. Plodem je nažka s chmýrem. Roste na horských loukách, pastvinách a trávnicích, někdy se objevuje i na skalách.



20–60 cm



VI–VIII



ohrožená



## Prha arnika

*Arnica montana*

Vytrvalá bylina s plazivým oddenkem. Listy jsou v přízemní růžici a 1–3 páry listů jsou vstřícně uspořádány na lodyze. Květenstvím je žlutooranžově zbarvený úbor. Plodem je nažka. Roste na sušších loukách, vřesovištích i na lesních světlinách.





10–25 cm



V–VI



silně  
ohrožený



## Prstnatec bezový

*Dactylorhiza sambucina*

Náš nejnižší prstnatec, který tvoří dvě barevné varianty. Lodyha je přímá, někdy mělce rýhovaná. Listy jsou podlouhlé, tupé a nemají skvrny. Husté klasovité květenství je tvořeno většími květy, které vyrůstají z paždí kopinatých listenů. Květy jsou žluté nebo tmavě fialově nachové. Plodem je tobolka. Roste na loukách, pastvinách, ve světlých lesích a na křovinatých stráních.



10–50 cm



V–VI



ohrožený



## Prstnatec májový

*Dactylorhiza majalis*

Vlhkomilná vytrvalá orchidej. Lodyha je přímá a lysá. Listy jsou nápadně skvrnité, dolní vejčitě kopinaté, horní jsou užší. Květy jsou fialově purpurové, nachové, výjimečně bílé a tvoří husté květenství. Plodem je tobolka. Roste na vlhčích rašelinných nebo bažinatých loukách, slatinách a prameništích. Jedná se o jednu z našich běžnějších orchidejí.



## Prvosenka vyšší

*Primula elatior*

Vytrvalá bylina s přízemní růžicí listů a uzlovitým oddenkem. Mladé listy jsou ze začátku podvinuté. Sírově žluté květy jsou nevonné a vykvétají v jednostranných okolících. Plodem je tobolka. Roste na vlhčích loukách a v olšínách. Dříve byla používána v léčitelství, zejména při onemocnění dýchacích cest. Bývá také pěstována v zahrádkách jako okrasná rostlina.



60–120 cm



VI–VII



## Pryskyřník platanolistý

*Ranunculus plataniifolius*

Vytrvalá bylina s krátkým oddenkem. Přizemní listy jsou řapíkaté a čepel je 3–5dílná. Lodyžní listy jsou krátce řapíkaté až přisedlé a jejich čepel je 3dílná. Jedná se o jeden z mála našich pryskyřníků, které mají bílé květy. Od podobného pryskyřníku omějolistého se liší lysými květními stopkami. Plodem je nažka. Roste ve vyšších horských polohách podél řek, potoků a ve vlhkých suťových lesích.



## Pryskyřník prudký

*Ranunculus acris*

Jedovatá bylina s krátkým oddenkem. Lodyha je přímá, lysá nebo v dolní polovině řídce až hustě chlupatá. Lodyžní listy stejně jako listy přízemní jsou hluboce dlanitě členěny na čárkovité až úzce kopinaté úkrojky. Květy jsou jasně žluté. Plodem je nažka s přímým nebo zahnutým zobánkem. Roste na loukách, pastvinách, okrajích cest a vlhčích půdách.



1–3 cm



VII–IX



## Pupava bezlodyžná

*Agrostis capillaris*

Nízká bylina s velmi krátkou lodyhou. Peřenosečné listy jsou ostnité a jsou uspořádány v přízemní růžici, v jejímž středu je květenství zvané úbor. Květy jsou bílé nebo načervenalé. Květenství je otevřeno jen za sucha, za deště se zavírá. Plodem je nažka s chmýrem. Roste na suchých výslunných stráních a loukách. Dříve byla sbírána jako léčivka a některé části se jedly jako zelenina.



30–100 cm



V–VIII



## Rdesno hadí kořen

*Bistorta major*

Vytrvalá bylina s hadovitě stočeným oddenkem. Lodyha je přímá a nevětvená. Listy jsou podlouhle vejčité, celokrajné. Růžové květy jsou hustě uspořádány ve vrcholovém hroznu. Plodem je nažka. Roste na vlhkých a rašelinných loukách. Dříve se rdesno hadí kořen používalo jako protilátka při hadím uštknutí (jednalo se spíše o pověru) a také k zastavení krvácení.



10–50 cm



VI–IX



## Rozrazil lékařský

*Veronica officinalis*

Vytrvalá chlupatá bylina. Lodyhy jsou plazivé až poléhavé, v dolní části kořenující. Listy jsou vstřícné, přisedlé nebo krátce řapíkaté a eliptické. Květenstvím je hustý hrozen složený ze světle modrofialových květů s tmavě fialovými žilkami. Plodem je tobolka. Roste na celé řadě lokalit, od světlých lesů po horské louky, pastviny a suché travnaté stráně. Sbírá se jako léčivka.





10–25 cm



IV–VIII



## Rozrazil rezekvítek

*Veronica chamaedrys*

Hojná bylina lidově nazývaná „bouřka“. Na lodyze jsou charakteristické dvě řady odstálých chlupů. Lodyhy se mohou větvit. Listy jsou přisedlé nebo krátce řapíkaté, na líci i na rubu chlupaté. Květy jsou jasně modré s tmavším žilkováním, při okrajích a ve středu bílé. Jsou složeny do řídkého stopkatého hroznu. Plodem je tobolka. Jedná se o hojný druh rostoucí na pastvinách i loukách.



10–40 cm



IV–VI



## Řeřišnice luční

*Cardamine pratensis*

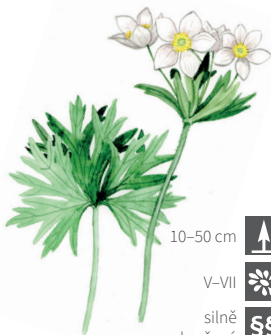
Vytrvalá bylina s jednoduchou přímou lodyhou. Spodní listy v přízemní růžici jsou dlouze řapíkaté a zpeřené. Lodyžní listy jsou krátce řapíkaté s úkrojky. Květy jsou růžové až fialové, někdy bílé, uspořádané do hroznu. Plodem je šešule. Nejčastěji roste na vlhkých až rašelinných loukách a také silně obhospodařovaných loukách. Z přízemních listů se připravovaly saláty.



## Řeřišničník Hallerův

*Cardaminopsis halleri*

Bylina s tenkými kořeny a nadzemními kořenujícími výběžky. Lodyhy jsou přímé až vystoupavé a často chlupaté. Spodní listy jsou řapíkaté, chlupaté, okrouhle srdčité s koncovým úkrojkem. Lodyžní listy jsou vejčité. Květenstvím je bohatý hrozen složený z 15–20 bílých až narůžovělých květů. Plodem je šešule. Roste na vlhkých loukách a prameništích, v nižších polohách i na vlhkých místech v lesích.



10–50 cm



V–VII



silně  
ohrožená



## Sasanka narcisokvětá

*Anemone narcissiflora*

Chlupatá bylina, která bývá také nazývána „větrnice“. Lodyha je přímá a chlupatá. Listy mají huňaté řapíky, jsou okrouhlé, na rubu na žilkách chlupaté a vyrůstají po 4–15. Květy jsou bílé nebo narůžovělé, rostou po 3–8 a vytvářejí okolík obklopený listeny. Plodem je nažka. Roste na subalpínských loukách, na lavinových drahách, v ledovcových karech a alpínských vřesovištích.



20–70 cm



V–VII



## Silenka dvoudomá

*Silene dioica*

Dvoudomá rostlina s přímou lodyhou. Listy jsou vejčité až vejčitě kopinaté, na rubu hustě pýřité. Kalichy jsou chlupaté a u samičích rostlin nafouklé. Květy jsou červené až růžové. Ve středu květu je vyvinuta drobná pakorunka. Květenstvím je nepravidelný vidlan. Plodem je tobolka. Roste hlavně ve vyšších polohách na březích potoků a říček.



## Silenka nadmutá

*Silene vulgaris*

Vytrvalá bylina s nápadně nafouklým blanitým kalichem s nápadnými žilkami. Lodyha je přímá až poléhavá. Listy jsou vstřícné, přisedlé až krátce řapíkaté a kopinaté. Květenstvím je vidlan tvořený bílými, na konci nápadně vykrojenými květy. Plodem je vejcovitá tobolka. Roste na kamenitých místech, podél cest, na vyfoukávaných a suchých trávnicích a okrajích křovin.



30–100 cm



VI–VIII



## Starček hercynský

*Senecio hercynicus*

Tmavozelená, v horní části bohatě větvená rostlina. Lodyha je přímá a pravidelně olistěná. Listy ve střední části lodyhy jsou největší a směrem k vrcholu se zmenšují. Jsou vejčité a přisedlé. Květenstvím jsou chocholičnatě uspořádané žlutě zbarvené úbory. Plodem je nažka s chmýrem. Roste na horských nivách, v jehličnatých lesích a na okrajích rašeliništ. Dává přednost kyselým půdám.



20–80 cm



V–VIII



## Starček potoční

*Tephrosieris crista*

Vytrvalá bylina s hustě podélně rýhovanou a pavučinatě chlupatou lodyhou. Spodní listy tvoří přízemní růžici, jsou dlouze řapíkaté a široce vejčité. Lodyžní listy jsou přisedlé až poloobjímavé a kopinaté. Květenstvím je okolík složený z jednotlivých úborů. Květy jsou žluté až oranžové. Plodem je nažka s chmýrem. Roste na vlhkých loukách, v olšínách, podél potoků a na lesních mokřadech.





## Světlík lékařský

*Euphrasia officinalis*

Poloparazitická rostlina s tenkými kořeny. Lodyha je přímá a větvená. Listy jsou vstřícné, vejčité, přisedlé a chlupaté. Květy jsou bílé s bledě fialovým horním pyskem, dolní pysk je velký a široký, s tmavě fialovými proužky a žlutou skvrnou uprostřed květu. Plodem je tobolka. Roste v nízkostébelných trávnicích, na loukách a na pastvinách. Používá se jako léčivka při očních onemocněních.



10–15 cm



IV–VI



silně  
ohrožený



## Šafrán bělokvětý

*Crocus vernus*

Jarní bylina s kulovitou podzemní hlízou. Listy jsou čárkovité, lysé, tmavě zelené. Na líci mají bělavý pruh a obvykle nepřesahují vrchol květu. Květy vyrůstají z hlízy obvykle po jednom a na konci jsou nálevkovitě rozšířené. Nejčastěji jsou bílé, někdy ve spodní polovině s podélnými fialovými proužky. Vzácněji mohou být celé nafialovělé. Plodem je tobolka. Roste na loukách a pastvinách.



5–40 cm



VI–VIII



## Štírovník růžkatý

*Lotus corniculatus*

Vytrvalá bylina se silným křovím kořenem. Lodyha je poléhavá a rýhovaná. Trojčetné listy mají velké, listům podobné palisty přiléhající k lodyze, takže vypadají jako pětičetné. Květy jsou žluté až oranžové, nahloučené po 3–7 do staženého okolíku nebo hlávky. Plodem je lusk. Roste na sušších loukách, pastvinách i mezích. Štírovník je významná medonosná rostlina.



20–160 cm



VI–VIII



## Šťovík alpský

*Rumex alpinus*

U nás nepůvodní invazní rostlina, která se snadno šíří a představuje riziko pro horské květnaté louky. Lodyha je tuhá a podélně rýhovaná. Listy jsou řapíkaté, okrouhle srdčité a na okrajích zvlněné. Květenstvím je hustá, bohatě větvená lata. Plodem jsou okrově zbarvené nažky. Roste ve vyšších nadmořských výškách kolem horských chat a zemědělských a pasetevních objektů.



20–80 cm



VI–VIII



## Třezalka skvrnitá

*Hypericum maculatum*

Vytrvalá bylina. Celá rostlina je roztroušeně černě tečkovaná. Lodyhy jsou přímé se čtyřmi nápadnými lištami (třezalka tečkovaná má na lodyze jen 2 lišty). Listy jsou přisedlé za okrajovou bází, nejčastěji eliptické. Zlatožluté květy jsou 2–3 cm velké. Tvoří řídké koncové vidlany. Plodem je tobolka. Roste na loukách, mezích a na lesních okrajích. Často se sbírá jako léčivka.



30–60 cm



V–VI



silně  
ohrožený



## Upolín nejvyšší

*Trollius altissimus*

Vytrvalá rostlina se silným oddenkem a přímou lodyhou. Listy jsou dlanitě členěné, dolní jsou dlouze řapíkaté, horní přisedlé. Plodem je souplodí měchýřků s dlouhými zobánky. Kulovité žluté květy vyrůstají většinou jednotlivě na konci lodyhy. Roste na vlhkých loukách, ve světlých lesích, prameništích, hojnější je v horském a subalpínském stupni.



20–50 cm



V–VII



ohrožený



## Vemeník dvoulistý

*Platanthera bifolia*

Vytrvalá orchidej. Lodyha je přímá a dutá. Přízemní listy vyrůstají po dvou a jsou oválné. Na lodyze mohou dále vyrůstat až 3 kopinaté listy. Květy jsou bílé, uvnitř nazelenalé. Plodem je tobolka. Roste na otevřených loukách a ve světlých lesích, jejich lemech, v křovinách, na loukách, vřesovištích a chudých trávnících. Jeden z našich nejběžnějších zástupců vstavačovitých.



20–100 cm



VI–IX



## Vikev ptačí

*Vicia cracca*

Vytrvalá rostlina s hranatou vystoupavou nebo popínavou lodyhou. Řápkaté listy jsou složeny z 5–8 párů lístků a jsou zakončeny větvenou úponkou. Květenstvím jsou bohaté modrofialové hrozny složené z 20–30 květů. Plodem je lusk. Roste na mnoha různých místech, od luk, pastvin a okrajů lesů přes lesní světliny, paseky a skály až po pole, příkopy, rumišťe a břehy vodních toků a nádrží.





10–20 cm



VI–IX



silně  
ohrožená



## Violka žlutá sudetská

*Viola lutea* subsp. *sudetica*

Vytrvalá bylina s velkými vonnými květy. Lodyhy jsou většinou lysé. Listy jsou řapíkaté. Spodní listy jsou vejčité nebo podlouhle vejčité, horní listy podlouhle až úzce kopinaté. Květy jsou sytě žluté s několika purpurově černými čárkami, vzadu jsou protaženy ve žlutou ostruhu s fialovým nádechem. Roste nad horní hranicí lesa, na horských druhově bohatých loukách a na místech bývalých pastvin.



10–30 cm



V–VIII



## Vítod obecný

*Polygala vulgaris*

Vytrvalá bylina s poléhavou lodyhou. Lodyhy jsou řídce chlupaté nebo lysé a poměrně hustě porostlé přisedlými střídavými listy. Květenství je složeno z 10–40 květů a tvoří hrozen. Květy jsou sytě modré, vzácně načervenalé nebo narůžovělé, ale mohou se vyskytnout i bílé. Plodem je tobolka. Semena bývají často roznášena mravenci. Roste na chudších loukách a pastvinách.



100–150 cm

VI–VIII



## Vrbovka úzkolistá

*Epilobium angustifolium*

Vytrvalá bylina s dlouhým plazivým oddenkem. Lodyha je přímá, oblá a nevětvená. Listy jsou střídavé, měkké, čárkovité až podlouhle kopinaté. Květy jsou růžově červené, uspořádané v dlouhém hroznu. Plodem je tobolka. Tento světlomilný druh roste v lesních lemech, na pasekách a světlinách. Sbírá se jako léčivka a listy se používají k přípravě čajových nálevů.



20–60 cm



V–VIII



ohrožený



## Vstavač Fuchsův

*Dactylorhiza fuchsii*

Vytrvalá orchidej. Tento vstavač je velice proměnlivý. Listy má skvrnitě, ale často i bez skvrn. Dolní listy jsou podlouhle oválné. Lodyha je přímá a nevětvená. Květy jsou světle fialové nebo růžové s nachovou kresbou. Tvoří hustý klas. Plodem je mnohosemenná tobolka. Roste na vlhkých až rašelinných loukách a na travnatých místech podél cest.



15–60 cm



V–VI



ohrožený



## Vstavač mužský

*Orchis mascula*

Luční orchidej se dvěma podzemními hlízkami. Lodyha je přímá, nafialovělá a mělce rýhovaná. Listy jsou podlouhle až široce kopinaté, jasně zelené s tmavými tečkami. Květenstvím je klas tvořený květy, které jsou světle nachové nebo růžové s tmavými skvrnami. Plodem je tobolka. Roste na pastvinách, na loukách, lesních paloučích, vřesovištích a ve světlých smíšených lesích.



20–40 cm



V–VI



silně  
ohrožený



## Vstavač osmahlý

*Neotinea ustulata*

Vytrvalá orchidej s kulovitými hlízami. Lodyha je přímá, silná, zelená. Listy jsou přízemní, podlouhlé a špičaté. Květenstvím jsou husté válcovité klasy tvořené bílými, nachově tečkovanými květy s uzavřenými hnědě nachovými přilbami, které dávají rostlině osmahlý vzhled. Poupata jsou nejtmavší, po rozkvetení blednou. Plodem je tobolka. Roste na výslunných loukách a pastvinách.



5–20 cm



V–VI



silně  
ohrožený



## Všivec lesní

*Pedicularis sylvatica*

Dvouletá rostlina, která je velmi citlivá na podmínky prostředí. Lodyha je přímá a od báze větvená. Listy jsou řapíkaté, peřenosečné, s hrubě zubatými úkrojky. Květy vyrůstají ve volném hroznu. Kalich je nafouklý a květy mají červenofialovou až růžovou barvu. Plodem je tobolka. Roste na vlhkých až mokrých, často zrašeliněných loukách, na krátkostébelných vlhkých loukách, pastvinách a vřesovištích.



10–30 cm



IV–VI



## Zběhovec plazivý

*Ajuga reptans*

Vytrvalá bylina s dlouhými plazivými nadzemními výběžky. Lodyha je čtyřhranná, na protilehlých stranách chlupatá a na zbývajících lysá. Listy v přízemní růžici jsou dlouze řapíkaté a obvejčité. Lodyžní listy většinou tvoří dva páry, jsou krátce řapíkaté a s vejčitou čepelí. Květy jsou modré až modrofialové a tvoří klas. Plodem je tvrdka. Roste v listnatých lesích, údolích potoků a na pasekách.





20–60 cm



V–VII



## Zvonečník černý

*Phyteuma nigrum*

Vytrvalá bylina. Lodyha je přímá. Přízemní listy jsou řapíkaté se srdčitou čepelí. Lodyžní listy jsou řídce rozmístěné a postupně se směrem ke květu zužují. Černofialové květenství je klas vejcovitého tvaru, při odkvětu se prodlužuje. Plodem je tobolka. Roste na sušších i vlhčích loukách, na okrajích lesů a podél cest. V červeném seznamu je řazen k ohroženým druhům.



10–30 cm



VII–IX



silně  
ohrožený



## Zvonek český

*Campanula bohemica*

Modrokvěťý endemit Krkonoš, který je zároveň i ve znaku Krkonošského národního parku. Lodyhu má přímou a hranatou. Přízemní listy jsou okrouhle srdčité, lodyžní úzce kopinaté. Velké fialově modré zvonkovité květy jsou po 2–5 v hroznu. Plodem je tobolka. Roste v ledovcových karech, na horských loukách a smilkových trávnících, podél turistických chodníků, potoků nebo na drobných skalkách.



## Zvonek rozkladitý

*Campanula patula*

Dvouletá bylina. Lodyha je hranatá, většinou lysá, ojediněle chlupatá. Lodyžní listy jsou úzké. Spodní listy jsou řapíkaté a směrem vzhůru po lodyze většinou přisedlé. Zvonkovité květy jsou světle až tmavě fialové. Koruna je srostlá z pěti lístků a je členěna na 5 široce rozevřených cípů. Plodem je tobolka. Roste na loukách a pastvinách s půdou bohatou na živiny nebo při okrajích cest.

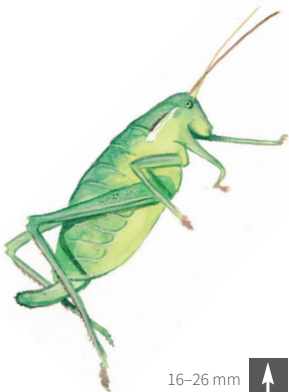


Velikost ulity:  
1–2,5 cm

## Jantarka obecná

*Succinea putris*

Suchozemský plž s průsvitnou, jantarově žlutou ulitou. Poslední závit je široce rozšířený. Noha je světlá, stopky očí jsou tmavší. Obývá břehy vod, bažiny, mokré louky a lužní lesy. Je meziphostitelem parazita motolice podivné. Ta dokáže zbarvit jantarce tykadla (vypadají pak jako housenky) a tím láká ptáky a stává se jejich kořistí. Motolice pak v ptácích může dokončit svůj vývoj.



16–26 mm



## Kobylka sivozelená

*Isophya kraussi*

Bezkrídly druh kobylky, samci vydávají typický cvrkavý zvuk. Je světle zelená. Od oka po konec štítu vede úzký bílý až žlutý proužek, v zadní části bývá doprovázený užším hnědým proužkem. Tykadla jsou dlouhá, hnědožlutě zbarvená. Samice mají zadeček zakončen dlouhým zahnutým kladélkem. Vyskytuje se na loukách, pastvinách, okrajích lesů, pasekách a v křovinách. Živí se především listy rostlin.



27–35 mm



silně  
ohrožený



## Modrásek očkovaný

*Phengaris teleius*

Motýl podmáčených luk se složitým vývojem. Křídla jsou svrchu tmavě hnědá s modrým nádechem a naspodu světle hnědá. Samci mají na předních křídlech černý pás, samice černé skvrny a tmavě hnědý okraj. Naspodu křídel jsou tmavá očka. Housenky žijí hlavně na rostlině krvavec toten a vylučují látky, které lákají mravence. Ti je pak odnesou do mraveniště, kde housenky požírají jejich larvy a kukly, dokud se samy nevyvinou.



17–30 mm



## Ohniváček celíkový

*Lycaena virgaureae*

Drobný motýl horských a podhorských oblastí. Samečci jsou zářivě oranžoví až červení s černým lemem po celém obvodu křídel. Samičky jsou světle oranžové až žlutooranžové s tmavými skvrnami. Zespodu křídel mají bílé skvrny. Housenky se nejčastěji živí listy šťovíků. Obývá otevřené, vlhké plochy v sousedství lesních porostů, průseky, paseky a lesní cesty a údolí horských potoků.



33–40 mm



## Okáč rudopásný

*Erebia euryale*

Horský motýl. Má hnědá křídla s oranžovými pásy s drobnými černými očky. U samic se liší spodní strana zadních křídel, mají zde žlutavou pásku. U samečků je tato páska oranžohnědá. Housenky jsou chlupaté, mají dva typické výrůstky na zadečku a živí se listy horských trav, jako je např. smilka tuhá a kostřava nízká. Osidluje světliny, paseky nebo louky v horských lesích a lesní okraje.





33–40 mm



## Perletovec stříbropásek

*Argynnis paphia*

Hnědooranžově zbarvený motýl s hnědočernými tečkami a proužky na křídlech. Samci jsou oranžovější s podélnými pruhy uprostřed předního křídla. Samice jsou méně výrazné s hnědým nádechem. Jsou také menší a mívají šedozelené poprášení u kořene křídel. Housenky žijí na violkách a živí se jejich listy. Osidluje louky obklopené lesním porostem nebo prosluněné okraje lesů či lesních cest.



15–22 cm



silně  
ohrožený



## Ještěrka obecná

*Lacerta agilis*

Jeden z našich nejběžnějších plazů. Oproti našim ostatním ještěrkám má mohutné tělo i ocas. Samec i samice mají hnědý hřbet s mnoha skvrnkami, boky samce jsou zelené, boky samice hnědé. Živí se drobnými bezobratlými živočichy. Obývá sušší a teplejší lokality, jako jsou výslunné stráně, pastviny a zahrady. Zimuje převážně v zemi, nejčastěji od září do začátku dubna.



25–50 cm



silně  
ohrožený



## Slepýš křehký

*Anguis fragilis*

Ještěrka s krátkou hlavou a hnědavě, žlutavě nebo šedě zbarveným tělem a tenkým tmavým proužkem na hřbetu. Nohy má zcela zakrnělé, proto na první pohled připomíná hada. Osidluje různé typy lokalit, např. okraje lesů, paseky, pole, louky a lomy. Zimuje ve skupinách zahrabaný v zemi. V případě ohrožení dokáže odlomit část svého ocasu, který se mrská a zaujme pozornost nepřítele. Slepýš pak může snadněji uprchnout.



60–80 cm



kriticky  
ohrožená



## Zmije obecná

*Vipera berus*

Náš jediný jedovatý had. Jeho zbarvení je velmi variabilní. Samci jsou převážně šedí. U samic lze najít zbarvení v odstínech béžové, žlutohnědé až hnědé. Má typický klikatý pruh na zádech, ale někdy může i úplně chybět. V horských oblastech se také vyskytuje v černé barvě. Obývá výslunná stanoviště jako kamenné stráně, okolí horských potoků, horské louky nebo okraje lesů a polí.



23–28 cm



42–53 cm



140–200 g



silně  
ohrožený



## Chřástal polní

*Crex crex*

Tažný pták se světle hnědým zbarvením, šedavou hlavou a hrudí a krátkým ocasem. Samec a samice se neliší. Za soumraku a v noci se ozývá hlasitým „éřp éřp“ („krex krex“). Obývá vlhké kosené louky, louky s vysokým porostem, pastviny a pole. Hnízdí na zemi, vytváří důlek v zemi vystlaný stébly a listy. Ze zimovišť se vrací počátkem května a odlétá v říjnu.



50–58 cm



110–135 cm



700–1 100 g



## Káně lesní

*Buteo buteo*

Jeden z našich nejhojnějších dravých ptáků, dříve také nazývaný káně myšilov. Jeho zbarvení je velmi proměnlivé a může se pohybovat od čistě bílé až po černou. Ocas má tmavé pruhování a tmavou pásku na konci, zobák má černě zbarvený konec. Nohy jsou žluté a neopeřené. Hnízdí v lesích a za potravou zalétává na otevřená prostranství, např. na pole, louky nebo pastviny. Často také sedá u silnic.



14–15,5 cm



22–25 cm



15–20 g



## Linduška luční

*Anthus pratensis*

Drobný zpěvný tažný pták živící se hmyzem a semeny. Horní část těla je šedohnědá, spodní část krémově bílá, s černým pruhováním na většině těla. Zobák má tenký a tmavý. Létá houpavě, často však pobíhá po zemi. Hnízdí na vlhkých loukách, pastvinách a v mokřinách. Hnízdo si staví na zemi z trávy a mechů, často je vystlané srstí. Přezimuje v jižní Evropě, odkud se vrací v dubnu a odlétá v říjnu.



31–37 cm



68–78 cm



175–300 g



## Poštołka obecná

*Falco tinnunculus*

Malý dravec, který patří k našim běžným druhům. Má úzká, mírně zahnutá křídla a dlouhý ocas. Nohy jsou žluté. Samice jsou zbarveny hnědě, mají skvrnitě břicho a hřbet. Samec má modrošedou hlavu a ocasní pera. Nejčastěji ji lze spatřit v otevřené krajině, jako jsou pole, louky, meze, ale také ve městech a skalnatých oblastech. Loví drobné hlodavce, je typická svým třepotavým letem na místě.





16–18 cm



30–35 cm



30–40 g



## Skřivan polní

*Alauda arvensis*

Drobný zpěvný pták a jeden ze symbolů jara. Je šedohnědý, čárkovaný, břicho a ocasní pera jsou bílá. Na hlavě má drobnou chocholku. Vyskytuje se na loukách, pastvinách, vřesovištích, rašeliništích i v tundře. Hnízdí na zemi ve vyhrabaném důlku vystlaném stébly trav a kořínky, někdy i žíněmi a chlupy. Hlavně na jaře vylétá vysoko do vzduchu, třepotá se na místě a hlasitě trylkuje.



11–13 cm



21–25 cm



11–20 g



## Stehlík obecný

*Carduelis carduelis*

Jeden z našich nejpestřejších pěvců. Čelo a hrdlo má sytě červené, temeno a zadní část krku černé. Zbytek hlavy je zbarven bíle. Hřbet je hnědý, křídla černá s výrazně žlutými pásky. Živí se semeny, která dokáže vybírat ze šišticek nebo semeníků. Obývá listnaté a smíšené lesy, ale také aleje, remízky a parky. Hnízda si často vystylá chmýřím z bodláků nebo srstí.



15–17 cm



23–29 cm



27–35 g



## Strnad obecný

*Emberiza citrinella*

Hojně se vyskytující pěvec hnízdící od nížin po hory. Hlava a spodní strana těla jsou citronově žluté, svrchní strana žlutohnědá s tmavými skvrnami. Živí se semeny, zelenými částmi rostlin a také hmyzem. Obývá otevřené zemědělské lokality, ale také okraje lesů, průseky, paseky, okraje cest nebo opuštěné vinohrady a remízky. Strnadi si ve svém zpěvu vytvářejí různá nářečí podle místa výskytu.



16–18 cm



24–27 cm



22–34 g



ohrožený



## Ťuhýk obecný

*Lanius collurio*

Zpěvný pták živící se nejčastěji hmyzem. Samec má hrud' a břicho narůžovělé. Hlava je popelavá, hřbet červeohnědý. Okolo očí má širokou černou pásku. Samice je míň nápadná, hnědě až šedohnědě zbarvená s tmavým vlnkováním. Osidluje křovinaté stráně, pastviny, okraje lesů, zahrady a parky. Hnízdí v trnitém křoví. Přebytečnou kořist si napichuje na trny v okolí hnízda a tvoří si vlastní spižírnu.



19–31 cm



300–1 300 g



## Ježek západní

*Erinaceus europaeus*

Hmyzožravec s výborně vyvinutým čichem. Na hlavě má typické „brýle“ – tmavou skvrnu táhnoucí se od čenichu k očím. Bodliny jsou jakoby učesané dozadu a pravidelně uspořádané. Mláďata mají bodliny překryté kůží. Žije při okrajích lesů, v parcích a zahradách. Je aktivní večer a v noci, den tráví v úkrytu. Loví drobné živočichy, ale také malé hlodavce, ještěrky nebo hady. Ovoce požívá jen opravdu výjimečně.



## Srnec obecný

*Capreolus capreolus*

Nejmenší evropský zástupce skupiny jelenovitých. Paroží má velmi jednoduché s maximálně 3 výsadami. Ocas je zakrnělý a nenápadný. Zbarvení v létě je rezavě červenohnědé. V zimě je pak tmavší, šedohnědé se žlutým nádechem. Pod ocasem je bílá skvrna (obřítek nebo zrcadlo), u samic srdčitého tvaru, u samců oválná. Obývá otevřenou krajinu s dostatkem úkrytů, jako jsou drobné lesíky, křoviny nebo pole.

## **Krkonošské louky**

Vydala Správa Krkonošského  
národního parku v roce 2023

Text: © Kateřina Hanušová

Ilustrace: © Tereza Dolenská

© 2023, Správa Krkonošského  
národního parku, Dobrovského 3,  
543 01 Vrchlabí

Neprodejně.

---

Ministerstvo životního prostředí



STÁT N Í FOND  
Ž I V O T N Í H O P R O Š T Ř E D Í  
Č E S K É R E P U B L I K Y

Tento projekt je spolufinancován  
Státním fondem životního prostředí ČR  
na základě rozhodnutí ministra životního prostředí.  
[www.mzp.cz](http://www.mzp.cz) [www.sfzp.cz](http://www.sfzp.cz)