

# Zápis

## Desáté plenární zasedání RADY Krkonošského národního parku

*místo:* velká zasedací místnost MěÚ Vrchlabí  
*čas:* dne 23.6.2011 (čtvrtek) ve 12:00 hod.

*přítomní: dle prezenčních listin*

- *regionální sekce (37) – přítomno 25, omluveno 12, neomluveno 0*
- *vědecká sekce (20) – přítomno 11, omluveno 9, neomluveno 0*

### 1.

Prof. Krahulec – zahájil plenární zasedání Rady přivítáním přítomných členů obou sekcí, hostů a jmenovitě ředitele Správy KRNAP Ing. Jana Hřebačku. Plenární zasedání informoval o volbě nového předsedy regionální sekce Ing. Petra Matyáše a v rámci pravidla o rotaci funkce předsedy Rady mu předal slovo.

### 2.

Ing. Matyáš pozdravil plénum a ujal se řízení zasedání. Nejprve přistoupil k volbě komisí, a to tím způsobem, že navrhl plénu nominovat za kandidáty členy, kteří byli v komisích na jednání RS. Návrh byl přijat.

Mandátová komise	Ing. Zdeněk Kraus Bc. Aleš Maloch Mgr. Petr Hynek
Návrhová komise	Ing. Jana Čechová Milan Rychtr Hana Růžičková
Zapisovatel	Ing. Jiří Černý
Ověřovatel zápisu	Adolf Klepš

Volba ve všech případech proběhla jednomyslně.

Následovalo konstatování předsedy mandátové komise, že plenární zasedání je usnášeníschopné. Účast činí 63,32 % (RS 67,57 % a VS 55,00 %).

### 3.

Ing. Matyáš - představil program plenárního zasedání tak, jak byl navržen v pozvánce. Z pléna nebyl podán žádný návrh na změnu nebo doplnění, proto jej nechal schválit – program byl schválen jednomyslně.

### 4.

*Projednání oprav a administrativních upřesnění nepřesností v grafické části Plánu péče o NP a jeho OP při vymezení stupňů přirozenosti lesních porostů*

Slova se ujal Ing. Schwarz, Ph.D. – navázal na informaci podanou v příloze pozvánky k důvodům úprav zařazení lesních porostů do stupňů přirozenosti připomenutím pravidel k provedení jejich zařazení.

Své vystoupení doplňoval powerpointovou prezentací (PPT) k snazšímu objasnění tématu.

Též odkázal na dostupnost mapových podkladů na webových stránkách Správy KRNP – <http://mapy.krnapp.cz/temp//mapyzmen.zip>

Ve svém vystoupení vyjmenoval a specifikoval jednotlivé stupně přirozenosti lesních porostů: les původní, les přírodní, les přírodě blízký, les kulturní a les nepůvodní. Zdůraznil, že se jedná přibližně o 240 hektarů.

Na závěr vyzval přítomné k učinění dotazů, námitek či souhlasu. Z pléna tyto nebyly vzneseny.

**5. Zprávy o provedených průzkumech v uplynulé sezoně** – Mgr. Šťastná – zprávy představila poměrně podrobně, a to i za pomoci powerpointové prezentace. Jedná se o zprávy:

- Cyklisté a pěší v okolí Vosecké boudy
- Využívání skialpinistických tras
- Ledopád u Bud' fit

Plénum odhlasovalo, že zprávy projednálo a bere na vědomí.

**6. Informace ke 2. a 3. etapě výstavby na Mísečkách** – RNDr. Sýkora – ve svém vystoupení uvedl, že se začíná rozjíždět realizace 2. a 3. etapy výstavby na Horních Mísečkách. Přitom se vychází z platného regulačního plánu. Stanovisko Správy k výstavbě je známé, a proto má zájem na změně. Správa v dané věci vstoupila do jednání s investorem. Na dosud uskutečněných jednáních se podařilo dosáhnout určité dohody na redukci počtu nových či rekonstruovaných objektů.

Tuto informaci doplnil ředitel Správy.

Diskuse k informaci se nerozvinula.

**7. Informace k uplatnění poplatků za vjezd na území NP** – Ing. Hřebačka – informoval, že příprava „poplatkové vyhlášky“ se zadrhla na znění zákona o ochraně přírody a krajiny, protože se ukázalo jako legislativní překážka, když není v § 24 uvedena maximální výše poplatku za vjezd.

Jako východisko označil změnu zákona č. 114/1992 Sb., o ochraně přírody a krajiny, nebo dostat do novely zákona o výběru místních poplatků ustanovení s tímto zaměřením.

Přítomné seznámil s tím, že Správa již uvažovala o zpracování elektronické verze objednání a zaplacení poplatku na dálku (z obýváku) = zavést webovou aplikaci.

**8. Návrh a projednání změn v organizačním řádu** – Ing. Černý – každý člen Rady dostal při prezenci úplné znění organizačního a jednacího řádu se zpracovanými změnami. Ing. Černý ve svém vystoupení jmenovitě upozornil na změny a důvody, proč jsou navrženy.

## **9. Různé, diskuze**

Ing. Hřebačka – krátce se zmínil o několika novinkách v oblasti zákonů. Připomněl, že Správa spolu s obcemi nesouhlasí s výstavbou vodní nádrže „Vilémov“.

Stručně informoval o zorganizování několika akcí pro odbornou veřejnost – například workshop „luční společenstva“. Vyjádřil přání, aby aspoň jedna akce byla každoročním trendem.

Požádal o porozumění po dobu výstavby KCEVV (Krk. centrum environmentální výchovy a vzdělávání) kdy to povede k určitým omezením v přístupu a pohybu v rámci hlavní budovy.

Také informoval o záměru MŽP vybudovat v oblasti Vrchlabí návštěvnické centrum, které by pomocí moderní komunikační techniky objasňovalo existenci NP a důvody významu ochrany přírody.

Ve vztahu k tvorbě územních plánů obcí vyzval k soustavnému hledání cesty ke sblížení názorů zúčastněných stran.

Jako aktuální informaci uvedl rozsáhlou kalamitu asi 5 000 m<sup>3</sup> po včerejší větrné noci v oblasti Pece pod Sněžkou

Ing. Vancl – vystoupil v diskuzi s tím, že na RS slíbil požádat ředitele Správy:

- o aktivování spolupráce RS s VS na poli odborných informací, zpráv, seminářů atd. Jako téma uvedl například podání vysvětlení ročních výsledků monitoringu kůrovců. Navrhl i takové věci probírat po uplynutí sezony. Případně je i zveřejňovat;
- dále o možnost budoucí spolupráce, podpory KCVV obcím a jejich informačním střediskům, školám atd.;
- a jako další téma k řešení nastolil požadavek k vyvinutí aktivity na dosažení určitého zlepšení procentického ohodnocení obcí nacházejících se na území NP a jeho OP při kofinancování projektů obcí z fondů MŽP.

Ing. Dolejský – omluvil se , že se nepodařilo naplňovat fungování Krajských integrovaných plánů rozvoje. Uvedl, že na letošek je vyčleněno 25 milionu korun. Vyjádřil názor, že management lesů v KRNAP je na velmi dobré úrovni. V plánu péče jsou nastaveny přístupy minimalizující riziko kůrovcové kalamity, a tím ochraně a zachování chráněných ekosystémů Krkonoš, stejně jako výrazně omezující poškození práv ostatních vlastníků.

Ing. Matyáš – uvedl, že Město Rokytnice nad Jizerou má všechny náležitosti pro přiznání dotace na ekologické projekty ale další realizace vážne, protože nejsou nastaveny mechanismy čerpání,  
– doporučil, že by bylo dobře, kdyby věci z Rady KRNAP byly zveřejněny na webu Správy (zápisy, org. řád, seznam členů atd.).

Ing. Dolejský – přijal úkol zabývat se dotažením postupu na čerpání peněz z fondů.

10.

### **Usnesení z 10. plenárního jednání Rady KRNAP ze dne 23.6.2011**

Rada KRNAP zvolila na své zasedání:

- |                      |   |
|----------------------|---|
| - mandátovou komisi  | – Ing. Z. Kraus, Mgr. P. Hynek, Bc. A. Maloch |
| - návrhovou komisi   | – Ing. J. Čechová, H. Růžičková, M. Rychtr    |
| - ověřovatele zápisu | – Adolf Klepš                                 |
| - zapisovatel        | – Ing. J. Černý                               |

Rada KRNAP schvaluje:

- program plenárního zasedání dle pozvánky

Rada KRNAP projednala:

- opravy a administrativní upřesnění v grafické části Plánu péče o KRNAP a jeho OP při vymezení stupňů přirozenosti lesních porostů
- zprávy o průzkumech za uplynulou sezonu: Cyklisté a pěší v okolí Vosecké boudy; Využití skialpinistických tras; Ledopád u Bud' fit

Rada KRNAP bere na vědomí:

- informaci o usnášeníschopnosti plenárního zasedání
- informaci o 2. a 3. etapě výstavby na Mísečkách
- seznámení s legislativními okolnostmi při vydávání předpisu k uplatnění poplatků za vjezd na území národního parku
- informace ředitele KRNAP Ing. J. Hřebačky
- podněty z RS pro další činnost Rady KRNAP přednesené Ing. Vanclem
- návrh změn organizačního a jednacího řádu

Rada KRNAP ukládá:

- členům seznámit se s návrhem změn organizačního a jednacího řádu a připravit se na projednání a schválení na příštím zasedání Rady KRNAP

Rada KRNAP doporučuje:

- řediteli KRNAP informovat o činnosti Rady na webových stránkách KRNAP
- řediteli KRNAP iniciovat lepší vzájemnou spolupráci mezi sekcemi při výměně zkušeností, odborných témat a vědeckých poznatků v ochraně přírody
- každoročně informovat Radu o stavu napadení lesních porostů kůrovci
- zástupci MŽP prověřit podmínky uvolňování finančních prostředků na akce z výzev SFŽP

Usnesení bylo přijato jednomyslně.

Zapsal: Ing. J. Černý .....

Ověřovatel: Adolf Klepš .....

Předseda Rady KRNAP: Ing. Petr Matyáš .....

# Cyklisté a pěší v okolí Vosecké boudy

## monitoring TES Správy KRNAP, červenec–září 2010

závěrečná zpráva za rok 2010

Petra Šťastná, odd. ochrany přírody, duben 2011

### Úvod

Na základě rozhodnutí Správy KRNAP z jara 2010 umožnit cyklistům vjezd z cyklostezky vedoucí po Terex k Vosecké boudě a zpět, byl od července do září 2010 proveden harrachovským střediskem TES Správy KRNAP monitoring pohybu cyklistů a dodržování pravidel jízdy na kole dané rozhodnutím Správy. Při této příležitosti byl na lokalitě zaznamenán také pohyb pěších a vozidel.

### Metodika

Monitoring proběhl ve 13 dnech, pro TES volně volitelných pouze s podmínkou, že 6 monitorovacích dnů se musí týkat víkendu v požadované době třech měsíců (červenec–září). Do vyplněných formulářů byl pro jednotlivé dny a hodiny daného dne vyplňován počet cyklistů, pěších a vozidel z 3 hlavních směrů: 1) Terex–Vosecká b. (červená), 2) Vosecká b.–Labská b. (zelená) a 3) Vosecká b.–hranice ČR/PL (žlutá). Návštěvníci byli děleny do 3 kategorií: pěší, cyklisté a cyklisté vedoucí kolo. U většiny dnů bylo také stručně zaznamenáno aktuální počasí. Získané výsledky z vyplněných formulářů byly přepočítány a vyhodnoceny v programu Excel. Průchodem se myslí celkový počet (tam i zpět) jednotlivé návštěvnické kategorie.

### Výsledky a diskuze

#### *Návštěvníci celkem*

Monitoring proběhl konkrétně ve dnech: 1.7., 4.7., 15.7., 17.7., 29.7., 31.7., 11.8., 15.8., 26.8., 29.8., 11.9., 17.9., 24.9., z toho 6 dnů představovalo sobotu nebo neděli (zde podtržené). Celkem k Vosecké boudě přišlo **2624** návštěvníků a odešlo **2577** (uvedený rozdíl 47 lidí je zřejmě způsoben omezenou dobou monitoringu, kdy návštěvníci mohli setrvat na Vosecké b. i po 16 h). Z přicházejících tvořilo celkem 205 (7,8%) návštěvníků s kolem a odcházejících 170 (6,5%) s kolem; 2419 pak tvořili pěší příchozí a 2407 odchozí. Průběh návštěvnosti během dne pak kopírují výše uvedené obrázky u jednotlivých skupin (obr. 1 a 2).

#### *Cyklisté*

Z 205 cyklistů směřujících k Vosecké boudě pak 175 (85%) cyklistů přijelo po oficiální cyklotrase (červená od Terexu), 26 (13%) vedlo kolo a přišlo po jiné cestě než cyklotrase, konkrétně 14 (7%) po zelené a 12 (6%) po žluté; po cyklotrase nevedl kolo nikdo. Celkem 4 cyklisté (2%) přijeli z nelegálních směrů.

Ze 170 cyklistů opouštějících Voseckou boudu se pak po cyklotrase vydalo 145 cyklistů (85%) a 22 (13%) vydalo pěšky s kolem do jiných směrů než vede cyklotrasa – 13 (8%) po zelené a 9 (5%) po žluté, po cyklotrase odjeli všichni na kole. Do nelegálních směrů se rozjeli celkem 3 cyklisté (2%) a to po žluté.

**Celkem se dá tedy říci, že v obou monitorovaných směrech se 85% cyklistů drží cyklotrasy, kolem 2% procent přestupuje návštěvní řád a 13% se vydává do jiných směrů pěšky vedoucí kolo. Ač se jedná o předjímaní, zůstává otázkou, kolik z nich nakonec vydrží vést kolo až do konce chybějící cyklostezky.**

Nejvíce cyklistů přijíždělo a odjíždělo k Vosecké boudě mezi 12 a 14h a pak mezi 15 a 16h. Kolo vedoucí cyklisté se téměř vždy vyskytovali v odpoledních hodinách, tedy mezi 12 a 16h, přestupci (až na jednu výjimku) mezi 13–16h, tedy obecně v době nejvyšší návštěvnosti lokality.

### *Pěší*

K Vosecké boudě z monitorovaných dní zamířilo celkem 2419 a odešlo 2407 pěších návštěvníků. Nejvíce návštěvníků přišlo a odešlo ze směru Vosecká b.–hranice ČR/PL (žlutá): od hranice k Vosecké b. – 947 (39%) a obráceně – 1250 (52%), což zřejmě způsobuje pohyb polských návštěvníků. Od Terexu k Vosecké pak zamířilo 885 (37%) turistů a k Terexu se vydalo 713 (30%). Nejméně frekventovaný pak byl směr Vosecká b.–Labská b., kde 587 (24%) přišlo od Labské b. a k Labské odešlo 444 (18%) návštěvníků. Podobně jako u cyklistů i návštěvnost okolí Vosecké boudy dosahovala maxima mezi 12–15 h.

### *Vliv počasí, volna a typu měsíců na chování návštěvníků*

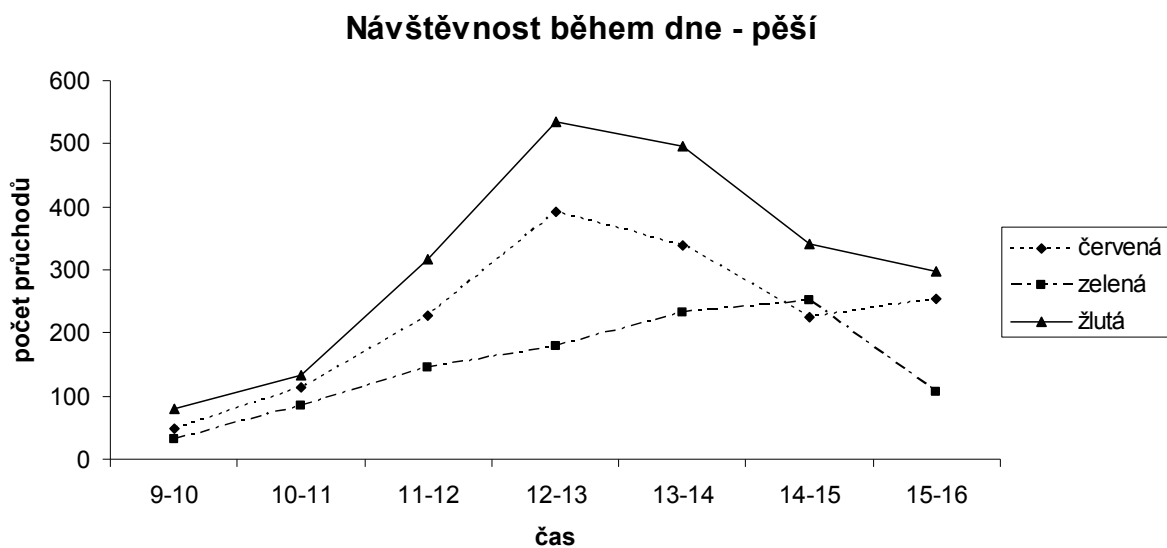
Chování návštěvníků byla očekávaně ovlivněna typem dne v týdnu. Průměrná návštěvnost o víkendových dnech byla 492 průchodů návštěvníků á den a v ostatních dnech v týdnu jen 322; z toho cyklistických průchodů bylo průměrně 42 á den o víkendu a 18 v ostatní dny. Z pohledu měsíců byl kupodivu nejvyšší průměr návštěvníckých průchodů v září (400 průchodů/den) oproti červenci (365 průchodů/den) a srpnu (360 průchodů/den), což bude zřejmě způsobeno nejmenším počtem monitorovacích dní=počtu opakování v září – jen 3 monitorovací dny (červenec pak 6 a srpen 4), ve kterých bylo ve dnou dnech hezké počasí (viz tab. Č. 1) a pouze v jednom dni nepříznivě, jeden den pak představoval víkend. Oproti tomu v srpnu bylo počasí poměrně nepříznivé ve třech monitorovacích dnech ze čtyřech, V červenci převažovalo hezké počasí v pěti případech ze šesti. V některých hezkých a uprostřed sezóny, i průměrných dnech (jasno, polojasno, mírný vítr: 4.7., 31.7., 11.8.) dosahovala denní návštěvnost více jak 700 průchodů a naopak v nepříznivých dnech (oblačno, vítr, mlha, déšť, nízké teploty: 29.8., 17.9.) jen do 200 průchodů. Nicméně to nebylo úplným pravidlem, protože 29.7. a 26.8. bylo zaznamenáno přes 300 průchodů i v nepříznivých dnech a mimo víkend. Cyklistická veřejnost dosahovala nejvyšších hodnot průchodů hned první den otevření 1.7. (102), kdy bylo průměrně hezké počasí vhodné právě pro cyklistiku a dále v první polovině července (49–70 průchodů), kde převažovalo hezké nebo průměrné počasí. V dalších měsících pak spíše klesala až na jednotky návštěvníků, zřejmě díky nepříznivému počasí.

### *Vozidla*

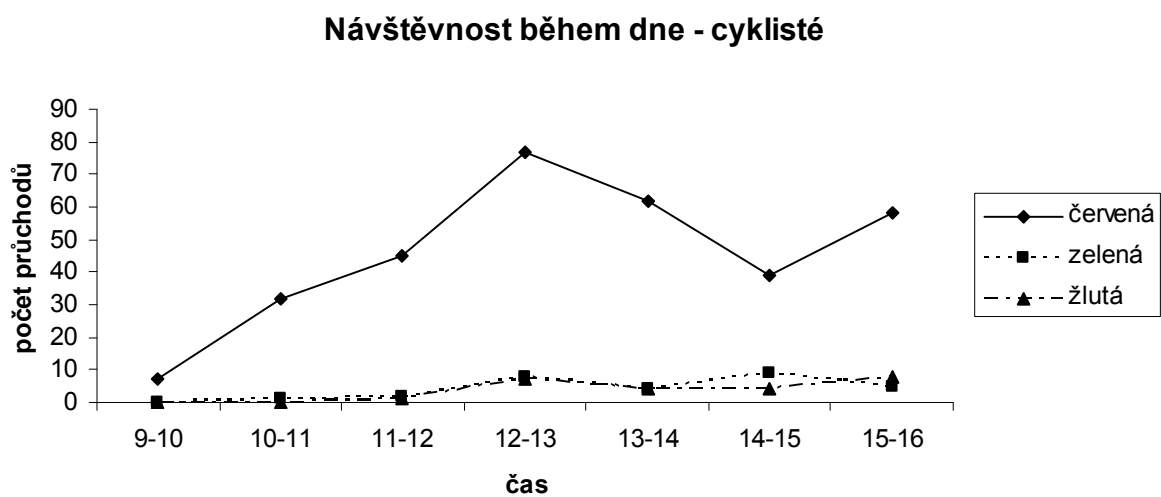
Přehled vozidel v dané dny demonstruje tabulka č. 2 v příloze. Nejvíce příjezdů a odjezdů způsobila Správa KRNAP a provoz Vosecké boudy.

### **Závěr:**

Na nově otevřené odbočce z cyklistické trasy docházelo k porušování pravidel ve 2%. Ve 13% se cyklistům pro zokruhování výletních tras vyplatilo využít jinou přístupovou cestu než cyklotrasu s tím, že kolo vedli. V 85% byla využita pro příjezd nebo odjezd cyklostezka od Terexu. Chování návštěvníků ovlivňuje počasí, typ dne, a denní doba. Cyklisté ve zvýšené míře zajížděli k Vosecké první měsíc po otevření úseku.



Obrázek č. 1: Časové rozvržení návštěvnosti pěších návštěvníků během dne podle hodin



Obrázek č. 2: Časové rozvržení návštěvnosti cyklistů během dne podle hodin

Tabulka č. 1: Aktuální počasí během monitorovacích dní. 1– vynikající, 2 – průměrné, 3 – nepříznivé

		Teplota v °C	Odhad kvality dne
1.7.	polojasno, přeháňka, bouřka, oblačno	18-22	2
4.7.	jasno	16-32	1
15.7.	zataženo, vítr, přeháňky	19-25	2
17.7.	(zataženo), polojasno, vítr	18-25	1
29.7.	zataženo, vítr, déšť	11-14	3
31.7.	polojasno, oblačno, jasno, větrno		2
11.8.	polojasno, vítr, oblačno	16-21	2
15.8.	zataženo, větrno, mlha, déšť	17-20	3
26.8.	oblačno, větrno, mrholení, mlha	9-14	3
29.8.	oblačno, mlha, déšť	6-7	3
11.9.	jasno, polojasno		1
17.9.	zataženo, mlha, větrno, déšť	5-6	3
24.9.	polojasno, oblačno, jasno, větrno	12-20	2

Tabulka č. 2: Provoz vozidel v monitorované dny

	9-10	10-11	11-12	12-13	13-14	14-15	15-16
1. 7.		1 vozidlo policie, Vosecká b. směr Harrachov	1 vozidlo hasiči, kontrola PO, Vosecká b. směr Harrachov	1 vozidlo nájemce Vosecké b., Vosecká b. směr Harrachov	1 vozidlo KRNAP, Harrachov směr Vosecká b.	1 vozidlo KRNAP, Vosecká b. směr Harrachov	1 vozidlo nájemce Vosecké b., Harrachov směr Vosecká b.
4. 7.	2 vozidla KRNAP polesí Harrachov směr Vosecká b.	1 vozidlo KRNAP, Vosecká b. směr Harrachov				1 vozidlo KRNAP, Harrachov směr Vosecká b.	
31. 7.	1 vozidlo, červená směr TEREX			1 vozidlo červená ze směru TEREX	červená směr TEREX, 3 vozidla od, 1 vozidlo tam	5 vozidel, červená směr TEREX	
11. 8.	2 x jeep firmy Olša - oprava cesty		auto - prádelna pro Voseckou boudu				
29. 8.	2 vozidla z červené směr TEREX			1 vozidlo, červená směr TEREX		1 vozidlo, červená směr TEREX	
17. 9.		1 nákladní vozidlo - uhelné sklady - dovoz uhlí					
24. 9.	odjezd 1 vozidla od Vosecké b. - lovec		11:25 příjezd 1 vozidla k Vosecké b. - lovec		12:11. odjezd 1 vozidla - zásobování, vozidlo nájemce Vosecké b.		



# Využívání osmi navržených skialpinistických tras 2010/11

Petra Šťastná, odd. ochrany přírody, duben 2011-04-17

## Úvod

V roce 2010 bylo na základě požadavku České asociace horských vůdců navrženo osm tras pro skialpinistické využití. Tyto trasy vedou z velké části po klasických značených turistických trasách, neznačených cestách a pěšinách. Aby se daly zokruhovat, bylo navrženo pár propojek vedoucí mimo cesty, lesní průseky, průsek pod lanovkou a jeden žlab (Hrazený potok). Tyto trasy byly později uvolněny i pro širokou veřejnost. Pohyb skialpinistů a podobných skupin na území KRNAP byl dále upraven opatřením obecné povahy č.j. KRNAP 10051/2010. Celá akce byla poměrně masivně medializována. Na využívání tras nebyl v této sezóně proveden podrobný hloubkový průzkum, ale byla anketami oslovena terénní služba Správy KRNAP a další známé subjekty.

## Metoda

Ankety byly rozeslány na všechna terénní střediska Správy KRNAP, na Horskou službu a členům České asociace horských vůdců.

## Výsledky

### Terénní služba (TES)

*Pracovníci TES navštívili za zimní sezónu jednotlivou trasu (nebo část trasy) celkem:*

**Trasa č. 1** (Svatý Petr – po sjezdovce Stoh A – po modré Cesta úbočím Stohu (Klínová cesta) – Klínové boudy – po zelené k Chalupě na rozcestí – dále po červené k Výrovce – po zelené Dlouhým dolem – Svatý Petr) – **18x**

**Trasa č. 2** (Martinova bouda – po zelené k Labské boudě – po modré do Labského dolu – Labským dolem po modré k Dvorskému potoku – kolem srubu po pěšině výstup k Patejdlově boudě – po zelené k Martinově boudě) – **26x**

**Trasa č. 3** (Špindlerův Mlýn – po žluté po Dřevařské cestě – Bouda U Bílého Labe – po modré (Weberova cesta) údolím Bílého Labe – v závěru odbočení z modré značky k Bílému Labi, přechod Labe a podél toku po levé straně (z pohledu proti proudu) – Luční bouda – po červené Starou Bucharovou cestou k Tetřevímu žlabu – po vrstevnicové svážnici do Hrazeného dolu – žlabem podél Hrazeného potoka – Dlouhý důl – po zelené do Svatého Petra) – **14x**

**Trasa č. 4** (Medvědí koleno – po zelené k Medvědí boudě – po žluté na Brádrerovy boudy – po modré směr Ptačí kameny – necelý 1 km pěšina pod Moravskou boudu – sjezd po žluté k Davidově boudě – Školní cestou po modré buď k Medvědí boudě a po zelené do Medvědího kolene, nebo šikmo vzhůru 150 m výstup na Brádrerovy boudy) – **13x**

**Trasa č. 5** (Pec pod Sněžkou – po červené výstup do Modrého dolu – zimní tyčovaná cesta Modrým dolem k Výrovce (procházíte mohutnou lavinovou dráhou a především v závěru můžete mít problém s orientací – zafoukané tyče) – po zelené přes Richterovy Boudy sjezd – Pec pod Sněžkou (varianta s odbočkou na červenou na rozcestí U Richterových bud do Zeleného dolu nebo na červenou Železnou stezku) – **50x**

**Trasa č. 6** (Pec pod Sněžkou – po modré do Obřího dolu – do sedla pod bývalou Obří boudou – po červené přes vrchol Sněžky – dolů po žluté k horní stanici lanovky na Růžové hoře – průsekem pod lanovkou – dolní stanice lanovky – při sjezdu: dále po žluté buď na modrou a do Pece, nebo přes louky enkláv Větrník a Karlův vrch a po neznačené cestě do Velké Úpy. Bezpečná varianta je též Růžohorky – zelená a žlutá značka – horní stanice Boboliftu – po sjezdovce dolů do V. Úpy. Při výstupu: lze z Pece užít i zelenou značku Bukovým údolím, ale nedoporučujeme ji pro sjezd) – **46x**

**Trasa č. 7** (Rokytnice nad Jizerou – podél potoka v Liščímu Doupěti– napojení na žlutou značku (Vlčí cesta) – Okružní cesta – sjezd průsekem U Vlka– Vrata – napojení na trasy KČT) – **2x**

**Trasa č. 8** (Hoření Domky – výstup po modré sjezdovce – dále po modré značce na rozcestí Zadní Plech – po žluté na Krakonošovu snídani – po modré (Harrachovou cestou) výstup na rozcestí U Čtyř pánů – po zelené (České cestě) – Růženčina zahrádka – po červené do Kotelského sedla – varianta 1: tyčovaná cesta – Lysá hora – po sjezdovkách sjezd do Rokytnice nad Jizerou, varianta 2: po červené sjezd na Dvoračky, odtud sjezd po značených cestách do Rokytnice nad Jizerou nebo přes Vlčí hřeben) – **17x**

#### *Dodržování trasy uživateli*

Co se týče dodržování trasy uživateli, byla snaha o její dodržení na trasách 1, 2, 3 a 4 – k mírnému odchýlení docházelo pouze z důvodu špatných sněhových podmínek a to u všech výše zmíněných tras, např. na trase č. 2 u Labské boudy vjížděli uživatelé do Labského dolu ještě před čističkou odpadních vod, místo po modré značce. Poškození stromů však zjištěno nebylo. U trasy 5 lze za problematickou část považovat známý úsek Modrým dolem, kde bylo zaznamenána řada odbočení směr Studniční hora (a následný sjezd po Mapě republiky) a podobně na trase č. 6 byl jako problematický úsek v Obřím dole, kde se řada uživatelů odbočovala od Kapličky k ledopádům. V těchto dvou výše zmíněných úsecích se však nejedná o žádnou velkou změnu oproti minulosti, kde k porušování pravidel návštěvního řádu docházelo hojně ještě v době před otevřením skialpových tras. Na trase č. 7 a 8 pak bylo využívání tras vnímáno pracovníky TES jako bezproblémové.

#### *Návštěvnost*

Při návštěvách TES a ČAHV (viz dále) byla u většiny tras (1, 2, 3, 4, 6, 7 a 8) zaznamenaná návštěvnost jako poměrně malá, max. do 10 uživatelů, kteří byli potkáni, výjimečně v několika málo úsecích vnímána jako střední. Pouze u trasy č. 5 se jednalo o střední návštěvnost (do 20 lidí při jedné návštěvě), zřejmě díky tradičnímu využívání ostatními skupinami (běžkaři, pěší) a jejímu vedení blízkosti Pece p. Sn., návštěvnost úseku Richtrovky–Výrovka pak byla velká. Na trase č. 7 byla zvýšená návštěvnost pouze v době závodů.

Dle vyjetých stop lze u tras č. 2, 4, 6, 7 a 8 usuzovat o malé návštěvnosti, pouze u trasy č. 1 a 3 v úseku Bílé Labe a Klínová cesta nad serpentínami a u trasy č. 5 o využívání středního rozsahu. Na trase č. 8 byla nejvíc skialpinisty používána cesta po TZC od Dvoraček ke Čtyřem pánům.

#### *Jiné uživatelské skupiny*

Skialpinistické trasy byly také využívány jinými uživatelskými skupinami než pouze skialpinisty samotnými. Trasa č. 1, 3, 4, byla též hojněji využívána pro chůzi na sněžnicích, trasa č. 2, 7 a 8 byla dále navštěvována běžkaři a pěšími. Trasa č. 5 v úseku Modrý důl byla hojně užívána pro sněžnice, běžky a pěšími vzácněji; v úseku Zelený důl občas pěšími a běžkaři. Trasa č. 6 občasně pěšími a turisty se sněžnicemi. K využívání jinými skupinami jinak obtížněji schůdných cest přispěla i letošní zima s malým množstvím sněhu.

#### *Postřehy terénní služby*

...Otevření tras nemělo velký vliv na usměrnění skialpinistů ve volném terénu...

...Na trase č. 6 (Obří důl) by někteří návštěvníci uvítali fixní značení tras. Někteří lidi ve volném terénu používali argument „vždyť jste přece udělali ty skialpové trasy“...

*Případné návrhy, podmínky aj. na zlepšení nebo změnu (ponecháno bez komentáře):*

V místech nástupu na trasy č. 5 a 6 (Modrý důl u mostu a kaplička v Obřím dole) umístit popis + mapu tras. V Obřím dole se dá využít stávající stojan, v Modrém dole by se musel instalovat nový stojan (šlo by využít pak i v letním období k informačním tabulím na léto).

Zvážit zařazení do tras hřeben Krkonoše v úseku Šmídova vyhlídka – Vrbatova bd. (princip dekriminalizace, před lety použito u vodáckých tras).

## **Horská služba (HS)** (odpověď od A. Klepše)

Horská služba nezaznamenala v této zimní sezóně problémy s bezpečností na žádné z osmi tras. Pro HS existence těchto tras znamená nutnost častějších návštěv v terénu nutných ke zlepšení znalosti aktuálního stavu pro podávání informací dotazující se veřejnosti. Časté dotazování na skialpové trasy u HS svědčí o tom, že zájem o trasy není zanedbatelný. Díky velmi obecně položené otázce nevyplývá z odpovědi HS, zda byla HS dotazována na přesné vedení jednotlivých tras nebo se uživatelé spíše ptali na sněhové podmínky a lavinové nebezpečí u již konkrétní trasy. S velkou pravděpodobností však lze předpokládat, že byly zaznamenány dotazy obou typů, ale převažovaly otázky týkající se aktuálního stavu terénu. Návštěvníci se pak HS nejvíce dotazovali na trasy č. 3, 5 a 6, kde trasu č. 3 a 6 lze vyhodnotit z celé nabídky jako skialpinisticky nejatraktivnější. Trasu č. 5 lze hodnotit jako často a tradičně navštěvovanou i za účelem uhnutí do volného terénu s výstupem na Studniční horu. Návštěvnost jednotlivých tras byla v této zimě HS hodnocena spíše jako malá (do 10 lidí zaznamenáno při jedné návštěvě), občas byly spatřeny i další uživatelské skupiny, zvláště návštěvníci pohybující se na sněžnicích. Nicméně jak HS uvádí: „Těžko hodnotit zájem, bezpečnost, dopady a škody, protože letošní zima byla z pohledu množství přírodního sněhu hodně netypická. Předpokládáme, že v „normální“ zimě by byl zájem mnohem větší.“ Informace na webu Správy KRNAP pak HS považuje za dostatečné.

## **Asociace českých horských vůdců (ČAHV)**

Anketou byli také osloveni členové ČAHV u nichž se předpokládalo působení v Krkonoších. Z došlých odpovědí (celkem 5) plyne, že v této zimní sezóně byly navštíveny tyto trasy nebo alespoň jejich část:

Trasa č. 1 – 4x  
Trasa č. 2 – 3x  
Trasa č. 3 – 3x  
Trasa č. 4 – 8x  
Trasa č. 5 – 11x  
Trasa č. 6 – 4x  
Trasa č. 7 – 1x  
Trasa č. 8 – 0x

Odpovědi týkající se návštěvnosti zaznamenané ČAHV byly přiřazeny do hodnocení návštěvnosti jednotlivých tras TES. Dále jsou uvedeny anonymní postřehy, hodnocení k jednotlivým trasám, návrhy a přání. Ponecháno bez komentáře pro další případnou diskuzi:

...*Trasa č. 1* – příkré stoupáním po sjezdovce Stohu, ledovaté a pro klienta obtížné (nováček) + trochu provoz na sjezdovce, chůze po levém kraji (u vleku), jinak pěkná túra.

...*Trasa č. 7* – dle mého názoru méně zajímavá trasa, začátek kolem chalup a potom relativně hustým lesem vzhůru...

...*Trasa č. 5* – poměrně pěkná trasa....

... *Trasa č. 5* variantní sjezd do Zeleného potoka, vyžaduje poměrně obtížný sjezd lesem, výstup je ale OK...

...Trasa č. 5: mezi Děvínem a mostem v Modráku, se při zmrzlé cestě s vyšlapanýma dírami od bot jet nedalo a proto jsme odbočili na louku vedle Arniky...

...O povolených trasách se mluví. To je dobře. Všem se to líbí i když se většinou jedná o značené trasy. Bylo by lepší mít více tras mimo značky a lepší sjezdy. A co nějaké trasy s propojením do Polska?...

... Mezi skialpinisty a horolezci KRNAP získal větší respekt, protože otevření tras bylo pozitivní gesto a krok k vzájemné komunikaci...

...Trasy jsou vhodné pro začátečníky ale i pokročilé. Problém nastává ve sjezdu, nelze ho rozumně vést...

...Trasy, co jsem prošel jsou většinou vhodné jenom na výstup, na sjezd ale nevhodné. Co se týká sjezdů podle mě by to stálo za diskuzi o využití některých žlabů. Víím, že to je všechno v 1. zóně, ale s ohledem na to, jak vypadal Kotel, když jsem tam byl, se mně jeví, že veřejnost stejně jezdí všude. Možná by stálo za to promluvit např. o Modrém a Dlouhém dole jako o „skialpové oblasti“...Ostatní pak velmi striktně hlídat s vysokými sankcemi. Více sledovat oblasti totálního klidu (Kotel apod.)...

...Myslím si, že to byl dobrý počín, jenom by chtělo považovat víc realisticky o těch trasách (špatný sjezd). Dokonce si myslím, že by bylo vhodné, když by někdo z vedení Správy KRNAP to s námi v příštím roce prošel...

...Uvítal bych otevření výstupové trasy Klausovým dolem na Černou horu, která je využívána a je to pěkná varianta výstupu mimo vrcholové partie Krkonoš...

...Ale viděli jsme dost lidí mimo povolené trasy... Na trasách jsme potkali tak max. 2 a 5 lidí a to asi dvakrát...

## **Závěr**

Z uplynulé zimní sezóny 2010/11 je zřejmé, že návštěvnost skialpinistických tras sice nějaká byla, ale v žádném případě nemůže suplovat terény atraktivní z pohledu sjezdů volným terénem a nelze tedy očekávat, že vyřeší problém pohybu mimo cesty v nejpřísněji chráněné zóně KRNAP nebo sjezdy v lese, což nám vlastně ukázalo i několik slunečných víkendů v únoru. Celé akci ani moc neprospěla přílišná medializace něčeho, co zase není tak úžasné, jak je prezentováno (to mi bylo sděleno od řady lidí ústně). Zde uvedené anonymní názory a hodnocení je nutné brát jako svobodný názor části uživatelské skupiny a nelze je za jejich pohled na svět nějak odsuzovat, dle mého názoru, odrážejí poměrně pravdivý (a ještě dost vstřícný) pohled na celou akci ze strany veřejnosti. Problematikou skialpinismu, se vzhledem ke vzrůstající oblibě, bude nutné zabývat i do budoucna a je nutné mít dobře definovanou strategii a argumentaci na veřejnost.

# Ledopád u Bud' fit

## Závěrečná zpráva o průběhu sezóny 2010/11

Petra Šťastná, odd. ochrany přírody  
Jan Pačák, odd. informatiky

### Úvod:

V roce 2010/11 bylo na základě [rozhodnutí Správy KRNAP č. 09385/2010](#) povoleno využívání ledopádu u konce cesty Bud' fit v Labském dole v termínu od 15.12.2010 do 31.3.2011 za podmínek stanovených v rozhodnutí. Na základě rezervačního systému a fyzických záznamů o vyzvednutých povolení byla získána data o využitelnosti lokality. Na základě terénních šetření Terénní služby Správy KRNAP bylo zjištěno, jak byly v průběhu sezóny dodržovány podmínky uživateli. Dále byly jednoduchými dotazníky obeslány subjekty Horská služba a Asociace českých horských vůdců.

### Výsledky:

#### *Registrace a vyzvednutá povolení*

**Celkový počet registrací** byl v zimním období 2010/11 **416**, z toho **celkový počet fyzicky vyzvednutých povolení** pouze **251** (60%). Důvodem pro takový dramatický rozdíl je hned několik skutečností – celkem 4 dny se konalo cvičení HS a AČR (cca 64 lidí), kteří si povolení nevyzvedli (ani nebyl znám přesný jmenný seznam, protože zablokování termínu školení provedla pořádající organizace). Dalším příčinou tohoto rozdílu bylo špatné počasí (např. o víkendu 15.–16.1. na něž bylo zaregistrováno 24 lidí došlo k výrazné oblevě s deštěm), díky čemuž si zaregistrovaní návštěvu nakonec rozmysleli. Část lidí se také registrovala tzv. „do zásoby“ a pak si vybrala jeden hezký den za celý týden. A zřejmě existovali i uživatelé, kteří se sice zaregistrovali, ale fyzicky si pak již povolení z různých důvodů nevyzvedli. Nicméně se dá předpokládat, že celkový počet vyzvednutých papírových povolení se blíží skutečnému stavu návštěvnosti této zimní sezóny.

Ve dnech mezi 17.–23.1. byla lokalita uzavřena pro výraznou oblevu. Možných dnů pro provozování horolezecké činnosti bylo tedy přesně 100.

Z možných návštěv v této sezóně (1600) (spočteno: 107 dní celkem bez 7 dní uzávěry = 100 dní x 16 lidí/den) byla konečná vytiženost lokality pouze 15,6 %.

5x se registrovali občané z Polska, z toho 2x došlo k vyzvednutí povolení, 1x se registroval Angličan, ale povolení si nakonec nevyzvednul. Z dalších demografických charakteristik plyne, že nejčastěji lokalitu využívali horolezci narození v rozmezí let 1971–1991 (započítáno bez cvičení HS a AČR) a muži výrazně převažovali nad ženami.

Absolutní návštěvnost v průběhu této zimní sezóny demonstruje obr. č. 1 a co se týče návštěvnosti podle dnů v týdnu, tak nejvyšších hodnot bylo dosaženo očekávaně o víkendech (obr. 2); střední a čtvrté hodiny jsou vyšší oproti ostatním dnům díky hromadným cvičením složek HS a AČR. Průměrná denní návštěvnost byla 2,3 uživatele na den, v praxi se pohybovala 2–4 lidmi. Pro celkem 39 dní se nikdo neregistroval a pro celkem 58 dní si nikdo nevyzvednul registraci.

Opakovaná registrace mezi jednotlivými návštěvníky ukázala, že ve 123 případech se uživatel registroval pouze 1x za celou sezónu, v 56 případech 2x, v 10 případech 3x a pouze 4 jedinci se registrovali opakovaně (9x–10x), ale nejednalo se o horské vůdce.

#### *Informace od TES Špindlerův Mlýn*

Při kontrolní činnosti byl zjištěn pouze 4x nelegální vstup a provozování horolezecké činnosti (byla udělena pokuta) a 2x byly kontaktovány 2 dvojice na cestě Bud' fit prokazatelně jdoucí provozovat horolezeckou činnost (pokuta udělena nebyla, ale byl vysvětlen stav věci).

#### *Ankety*

Z odpovědí ankety pro Horskou službu (obdrženo od A. Klepše) plyne, že HS považuje otevření a provoz ledopádu u Bud' fit v rámci jejich činnosti za bezproblémové, v průběhu zimní sezóny nezasahovali k žádnému úrazu a lidé se na informace k ledopádům u nich dotazují. Informace na webu Správy KRNAP k ledopádům považuje HS za dostatečné. Co navrhuje HS zlepšit, je označení přístupové trasy v terénu, kterou ti, co jsou zde poprvé, obtížně hledají.

Z odpovědí ankety pro Čes. asso. horských vůdců (odpověděli 4 členové) plyne, že za celou sezónu zde pouze jeden člen 2x lezl s klienty. Jedná se proto o zcela zanedbatelné komerční využívání. Z návrhů členů vyplývá, že by uvítali větší flexibilitu rezervačního systému a případně otevření i nějaké další lokality pro velmi omezený počet lezců na den.

#### *Terénní šetření*

Terénní šetření k vegetaci a sešlapu bude provedeno koncem dubna 2011 po sejítí sněhu. V průběhu letní sezóny 2011 bude dohodnut systém a realizace monitoringu lišejníků, který žádal v posudku k lokalitě lichenolog J. Halda.

### **Závěr:**

Očekávané vysoké hodnoty návštěvnosti se v tomto roce nepotvrdily. Částečně to může být zapříčiněné dlouhodobým mrazivým počasím, díky němuž byla dostupná řada jiných ledů na území ČR. Dá se ale předpokládat, že z velké části též uživatele odrazovala vzdálenost ledopádů od auta a možná i nutnost provedení rezervace s poměrně dlouhým předstihem, kterou někteří pociťovali jako nepružnou a omezující vzhledem k poměrně malému uživatelskému zájmu a často se měnícímu počasí. Systém rezervace nešel v průběhu sezóny změnit, protože se na něj vztahovalo platné rozhodnutí. O lokalitu neprojevila zájem žádná team-buildigová agentura a komerční lezení horských vůdců s klienty se odehrálo pouze 2x, takže se dá říct, že lokalita sloužila víceméně k individuálnímu lezení a výcvikům.

### **Doporučení pro příští zimní sezónu:**

- 1) Vzhledem k malé vytiženosti lokality a dle slov TES téměř bezproblémového provozu, zachovat možnost lezení na ledopádech u Bud' fit i další zimní sezónu, ale průběh sledovat a na konci sezóny vyhodnotit.
- 2) Z důvodu dobré zpětné vazby a možnosti monitoringu zachovat dosavadní způsob registrace a vyzvedávání si povolení na IC. Je ale nutné změnit dobu registrace, tak aby bylo možné se dozaregistrovat i v den, kdy nebude obsazený plný počet uživatelů. Registrace by měla být přístupná na internetu a případně a vzhledem ke vstřícnosti veřejnosti umožnit i dozaregistrování na IC Správy KRNAP ve Špindlerově Mlýně, kdy zaměstnanec IC vyplní diktované údaje (předpokládá se, že se bude jednat jen o ojedinělé případy).
- 3) Změnit za tímto účelem změnit texty a systém rezervace na aplikaci na webových stránkách Správy KRNAP (provede J. Pačák).
- 4) Přeložit nové texty na aplikaci na webových stránkách Správy KRNAP i do polštiny a angličtiny.
- 5) Lepší přístupnost informace na webu Správy KRNAP (mám informace, že se tyto informace na webu obtížně hledají). Doporučuji udělat na webových stránkách samostatnou odrážku Turismus v KRNAP a pod tu schovat všechny stávající aktivity CR a návštěvní řád. Dle mého názoru je stejně plnohodnotná a důležitá jako Enviromentální výchova nebo GIS server (které by taky dle logiky věci měly patřit pod sekci Zaměřeno na veřejnost), navíc jak mi řada lidí říká, do Krkonoš jezdí primárně za rekreací spojenou s pohybem, takže to jsou pro ně nejdůležitější informace.
- 6) Doplnit webovou aplikaci o prolínování na nějaký web týkající se počasí, prolínovat stránky HS krkonošské části s naší aplikací k ledopádům (pokud to teda půjde), umístit diskusní fórum s možností, aby si tam uživatelé nechávali vzkazy o stavu ledu, případně tam může reagovat Správa KRNAP s aktuální informací, doplnit aplikaci o sekci, co se na skalách vyskytuje (to jsem v zimě nestihla, udělám letos) a pozměnit text o tetřívkovci, doplnit o čísla vážící se ke stavu (slíbil udělat J. Flousek).
- 7) Zachovat poměrně frekventovanou kontrolní činnost TES na lokalitě.

Ve Vrchlabí 12.4.2011 Šťastná